



ສາທາລະນະລັດ ປະຊາທິປະໄຕ ປະຊາຊົນລາວ
ສັນຕິພາບ ເອກະລາດ ປະຊາທິປະໄຕ ເອກະພາບ ວັດທະນະຖາວອນ

ກະຊວງອຸດສາຫະກຳ ແລະ ການຄ້າ
ກົມແຜນການ ແລະ ການຮ່ວມມື

0305 - - -
ເລກທີ...../ກຜຮ.ສຂ

ນະຄອນຫຼວງວຽງຈັນ, ວັນທີ...12.04.2020

ຮຽນ: ທ່ານຫົວໜ້າຫ້ອງການສູນສະຖິຕິແຫ່ງຊາດ, ກະຊວງແຜນການ ແລະ ການລົງທຶນ.

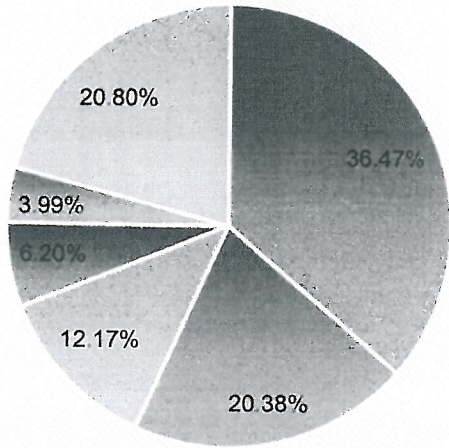
ເລື່ອງ: ສະຫຼຸບລາຍງານຕົວເລກຂາດຕົວປະຈຳ ປີ 2019, ແຜນຄາດຄະເນ 3 ເດືອນຕົ້ນປີ 2020 ແລະ ແຜນການປີ 2020 ຂອງຂະແໜງ ອຸດສາຫະກຳປຸງແຕ່ງ ແລະ ການຄ້າ.

- ອີງຕາມ ກົດໝາຍວ່າດ້ວຍສະຖິຕິ (ສະບັບປັບປຸງ) ເລກທີ 011/ສພຊ, ລົງວັນທີ 11 ພຶດສະພາ 2017.
- ອີງຕາມ ຂໍ້ຕົກລົງວ່າດ້ວຍການຈັດຕັ້ງ ແລະ ການເຄື່ອນໄຫວຂອງກົມແຜນການ ແລະ ການຮ່ວມມືສະບັບ ເລກທີ1151/ອຄ.ຈພງ, ລົງວັນທີ 30 ມິຖຸນາ 2016.
- ອີງຕາມ ແຈ້ງການວ່າດ້ວຍການສະໜອງຂໍ້ມູນສະຖິຕິ ຂະແໜງອຸດສາຫະກຳ ແລະ ການຄ້າສະບັບ ເລກທີ 0251/ຫອຄ.ຜຮ, ລົງວັນທີ 08 ກຸມພາ 2019.

ກົມແຜນການ ແລະ ການຮ່ວມມື ຂໍຖືເປັນກຽດຮຽນມາຍັງທ່ານ ກ່ຽວກັບ ຕົວເລກຂາດຕົວ ປະຈຳ ປີ 2019, ແຜນຄາດຄະເນ 3 ເດືອນ 2020 ແລະ ແຜນການປີ 2020 ຂອງຂະແໜງອຸດສາຫະກຳປຸງແຕ່ງ ແລະ ການຄ້າ, ລາຍລະອຽດດັ່ງນີ້:

ມູນຄ່າການຜະລິດອຸດສາຫະກຳ ແລະ ຫັດຖະກຳ ໃນປີ 2019 ແມ່ນສາມາດປະຕິບັດ 12.144,57 ຕື້ກີບ, ເຊິ່ງສາມາດບັນລຸໄດ້ເຖິງ 99,50% ຂອງແຜນການປີທີ່ໄດ້ວາງໄວ້, ເມື່ອທຽບໃສ່ໄລຍະດຽວກັນຂອງປີຜ່ານມາເຫັນວ່າມີອັດຕາຂະຫຍາຍຕົວເພີ່ມຂຶ້ນ 16,37% ໃນນັ້ນ ໝວດສິນຄ້າທີ່ມີມູນຄ່າການຜະລິດທີ່ກວມເອົາເປີເຊັນສູງກວ່າໝູ່ແມ່ນ: ໝວດສະບຽງອາຫານ, ເຄື່ອງດື່ມ, ເຄື່ອງນຸ່ງຫົ່ມ, ອຸດສາຫະກຳເຫຼັກເສັ້ນ, ເຄື່ອງເຟີນີເຈີ ແລະ ອື່ນໆ ຕາມລຳດັບ. ໃນ 3 ເດືອນຕົ້ນປີ 2020 ຄາດຄະເນມູນຄ່າການຜະລິດອຸດສາຫະກຳ ແລະ ຫັດຖະກຳ ແມ່ນ 3.663,86 ຕື້ກີບ ແລະ ແຜນການຈັດຕັ້ງປະຕິບັດໝົດປີ 2020 ແມ່ນ 14.625,40 ຕື້ກີບ.

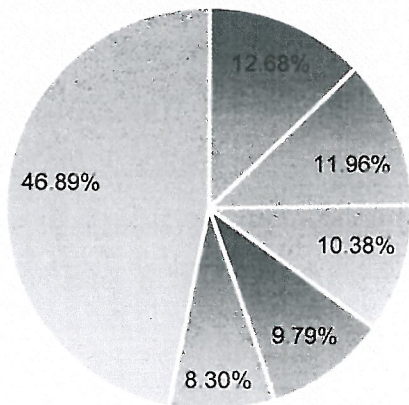
ໂຄງປະກອບຂອງມູນຄ່າການຜະລິດອຸດສາຫະກຳບຸ່ງແຕ່ງ ແລະ ຫັດຖະກຳ ປີ 2019



- ການຜະລິດສະບຽງອາຫານ
- ການຜະລິດເຄື່ອງດື່ມ
- ການຜະລິດເຄື່ອງນຸ່ງຫົ່ມ
- ການຜະລິດໂລຫະຂັ້ນພື້ນຖານ(ເຫຼັກເສັ້ນ , ຫຼອມເຫຼັກ ແລະ ທາດເຫຼັກອື່ນໆ ທີ່ກ່ຽວຂ້ອງ)
- ການຜະລິດເຄື່ອງເພີນິເຈີ(ຜະລິດດ້ວຍໄມ້, ຫວາຍ, ປລາສຕິກ, ໂລຫະ ແລະ ອື່ນໆ)

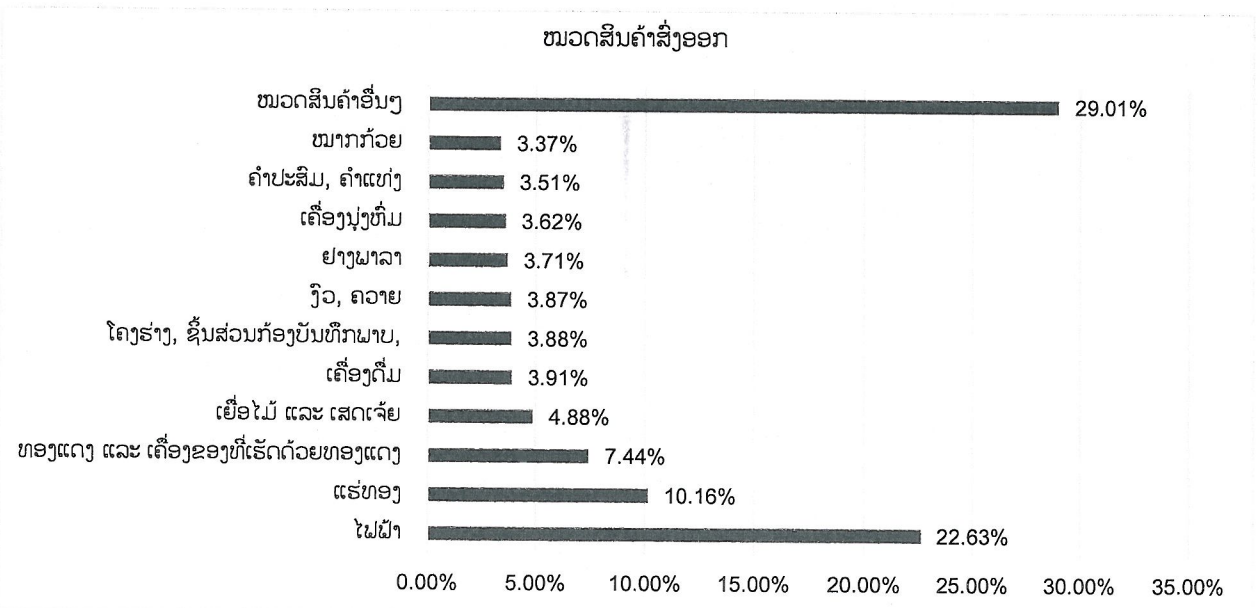
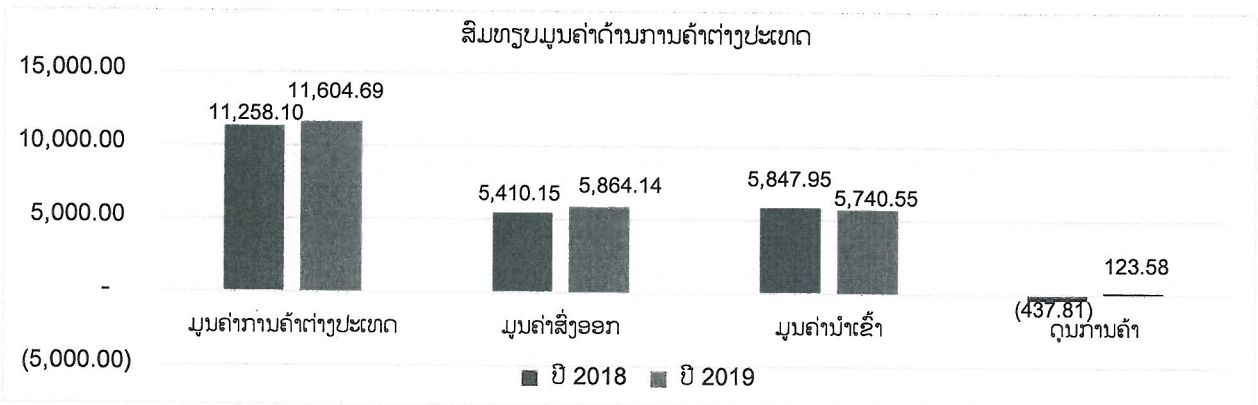
ມູນຄ່າການຈໍລະຈອນສິນຄ້າພາຍໃນ (ການຄ້າຂາຍຍົກ-ຂາຍຍ່ອຍ ແລະ ບໍລິການ) ໃນປີ 2019 ແມ່ນສາມາດປະຕິບັດ 65.596,67 ຕື້ກີບ, ເຊິ່ງສາມາດບັນລຸໄດ້ເຖິງ 101,90% ຂອງແຜນການປີທີ່ໄດ້ວາງໄວ້, ເມື່ອທຽບໃສ່ໄລຍະດຽວກັນຂອງປີຜ່ານມາເຫັນວ່າມີອັດຕາຂະຫຍາຍຕົວເພີ່ມຂຶ້ນ 13,86% ໃນນັ້ນ, ໝວດສິນຄ້າທີ່ມີມູນຄ່າກວມເອົາເບີເຊັ່ນສູງກວ່າໝູ່ ໄດ້ແກ່ ໝວດສິນຄ້າເຄື່ອງກໍ່ສ້າງ, ສະບຽງອາຫານ, ນໍ້າມັນເຊື້ອໄຟ ແລະ ອາຍແກັສ, ຫັດຖະກຳ-ຈັກສານ ແລະ ສິນຄ້າຮັບໃຊ້ການຜະລິດກະສິກຳ ອື່ນໆ. ຄາດຄະເນມູນຄ່າການຈໍລະຈອນສິນຄ້າພາຍໃນ 3 ເດືອນຕົ້ນປີ 2020 ແມ່ນ 18.412,28 ຕື້ກີບ ແລະ ແຜນການປີ 2020 ແມ່ນ 72.374,25 ຕື້ກີບ.

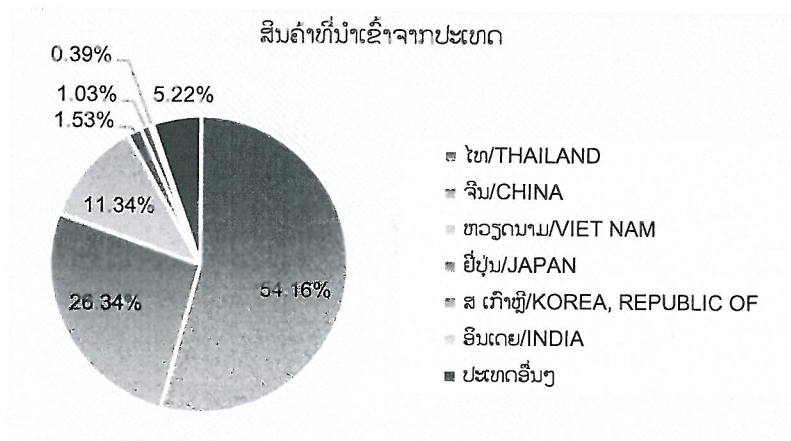
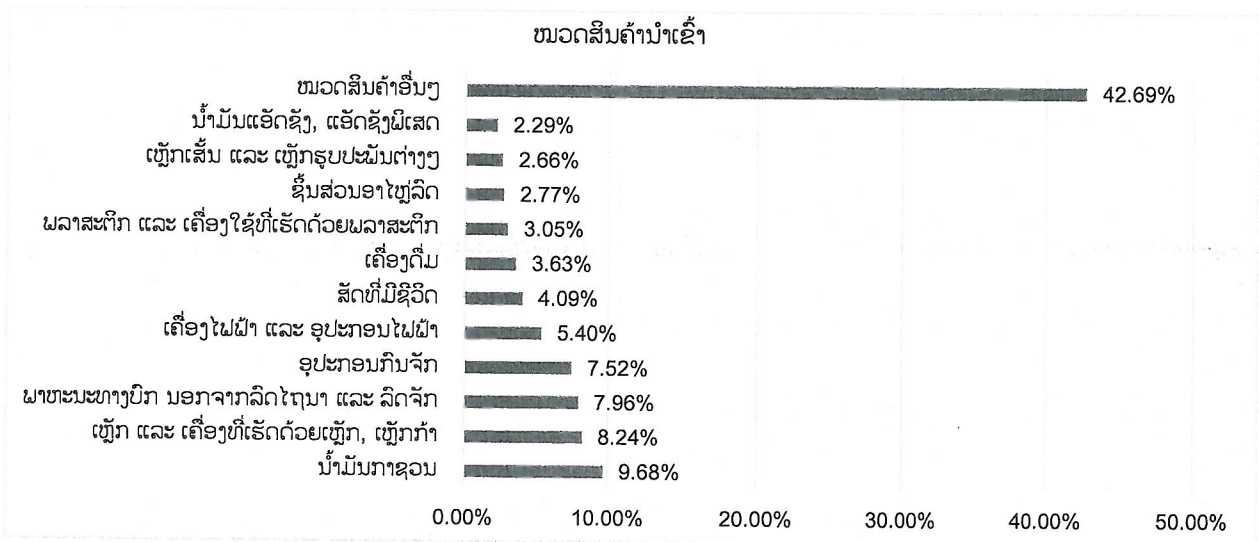
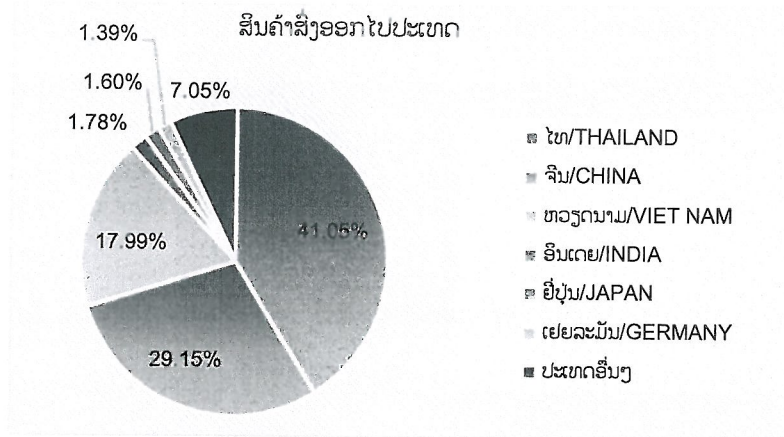
ໂຄງປະກອບຂອງມູນຄ່າມູນຄ່າການຈໍລະຈອນສິນຄ້າພາຍໃນ ປີ 2019



- ໝວດເຄື່ອງກໍ່ສ້າງ
- ໝວດສະບຽງອາຫານ
- ໝວດນໍ້າມັນເຊື້ອໄຟ ແລະ ອາຍແກັສ
- ໝວດເຄື່ອງຫັດຖະກຳ ແລະ ຈັກສານ
- ໝວດສິນຄ້າຮັບໃຊ້ການຜະລິດກະສິກຳ
- ໝວດສິນຄ້າອື່ນໆ

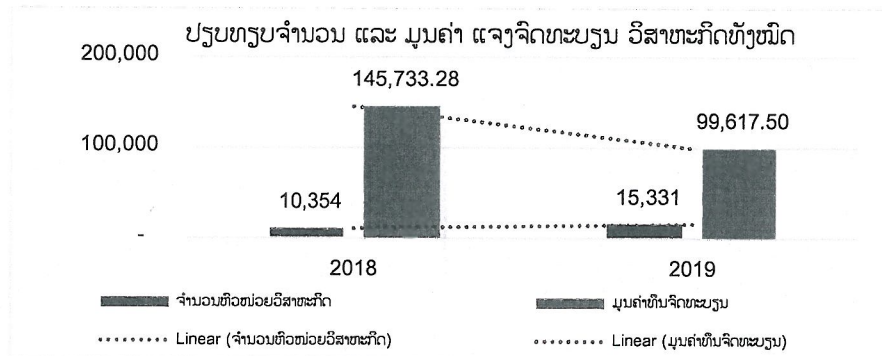
ມູນຄ່າການຄ້າຕ່າງປະເທດ ໃນປີ 2019 ແມ່ນປະມານ 11.604,69 ລ້ານໂດລາ, ໃນນີ້ມູນຄ່າສິ່ງອອກແມ່ນ ປະມານ 5.864,14 ລ້ານໂດລາ, ເຊິ່ງສາມາດປະຕິບັດໄດ້ 106,30% ຂອງແຜນການປີທີ່ວາງໄວ້, ເມື່ອທຽບໃສ່ໄລຍະ ດຽວກັນຂອງປີຜ່ານມາເຫັນວ່າມີອັດຕາຂະຫຍາຍຕົວເພີ່ມຂຶ້ນ 8,39% (ໝວດສິນຄ້າຕົ້ນຕໍສິ່ງອອກ ໄດ້ແກ່, ໄຟຟ້າ, ແຮ່ ທອງ, ທອງແດງ ແລະ ເຄື່ອງຂອງທີ່ເຮັດດ້ວຍທອງແດງ, ເຍື່ອໄມ້ ແລະ ເສດເຈ້ຍ, ເຄື່ອງດື່ມ, ໂຄງຮ່າງ ແລະ ອື່ນໆ; ຕະຫຼາດສິ່ງອອກຕົ້ນຕໍມີ ໄທ, ຈີນ, ຫວຽດນາມ, ອິນເດຍ, ຍີ່ປຸ່ນ ແລະ ເຢຍລະມັນ). ສໍາລັບມູນຄ່ານໍາເຂົ້າແມ່ນ ປະມານ 5.740,55 ລ້ານໂດລາ ເຊິ່ງສາມາດປະຕິບັດໄດ້ 99,40% ຂອງແຜນການປີທີ່ວາງໄວ້, ເມື່ອທຽບໃສ່ໄລຍະດຽວກັນ ຂອງປີຜ່ານມາ ເຫັນວ່າມີອັດຕາຫຼຸດລົງ 1,84%, ສິນຄ້າທີ່ນໍາເຂົ້າກວມເອົາເບີເຊັນສູງກວ່າໝູ່ໄດ້ແກ່ ນໍ້າມັນກາຊວນ, ເຫຼັກ ແລະ ເຄື່ອງທີ່ເຮັດດ້ວຍເຫຼັກ, ເຫຼັກກ້າ, ພາຫະນະທາງບົກ ນອກຈາກລົດໄຖນາ ແລະ ລົດຈັກ, ອຸປະກອນກົນຈັກ, ເຄື່ອງໄຟຟ້າ ແລະ ອຸປະກອນໄຟຟ້າ ແລະ ອື່ນໆ ສິນຄ້າທີ່ນໍາເຂົ້າສ່ວນໃຫຍ່ແມ່ນຈາກປະເທດ ໄທ, ຈີນ, ຫວຽດນາມ, ຍີ່ປຸ່ນ, ສ.ເກົາຫຼີ ແລະ ອິນເດຍ; ຄາດຄະເນມູນຄ່າການຄ້າຕ່າງປະເທດໃນ 3 ເດືອນຕົ້ນປີ 2020 ແມ່ນ 2.393,84 ລ້ານ ໂດລາ (ສິ່ງອອກ 1.235,10 ລ້ານໂດລາ ແລະ ນໍາເຂົ້າ 1.158,74 ລ້ານໂດລາ) ແລະ ແຜນການປີ 2020 ແມ່ນ 13.038,32 ລ້ານໂດລາ (ສິ່ງອອກ 6.422,35 ລ້ານໂດລາ ແລະ ນໍາເຂົ້າ 6.615,97 ລ້ານໂດລາ).





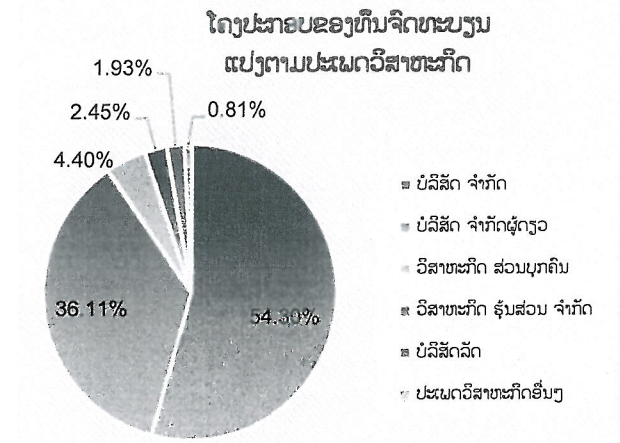
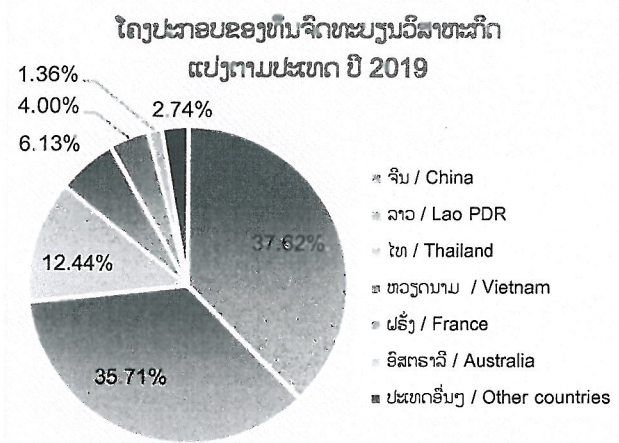
ການຂຶ້ນທະບຽນ ແລະ ວິສາຫະກິດ ໃນ ປີ 2019 ແມ່ນ 15.331 ຫົວໜ່ວຍ, ລວມທຶນຈົດທະບຽນທັງໝົດ ແມ່ນ 99.617,50 ຕື້ກີບ ທຽບໃສ່ໄລຍະດຽວກັນຂອງປີຜ່ານມາ ເຫັນວ່າມີຈຳນວນຫົວໜ່ວຍວິສາຫະກິດທີ່ຂຶ້ນທະບຽນ ເພີ່ມຂຶ້ນ 48,07%, ແຕ່ວ່າມູນຄ່າທຶນຈົດທະບຽນຫຼຸດລົງ 31,64% ໝາຍຄວາມວ່າຂະໜາດຂອງທຶນທີ່ແຈ້ງຈົດ

ທະບຽນວິສາຫະກິດໃນປີ 2019 ມີມູນຄ່າໜ້ອຍກວ່າມູນຄ່າໃນຊ່ວງດຽວກັນຂອງປີຜ່ານມາ (2018), ເນື່ອແຍກຕາມຂະແໜງການທີ່ມີມູນຄ່າທຶນກວມເອົາເປີເຊັນຫຼາຍກວ່າໝູ່ແມ່ນ ການຄ້າຂາຍຍົກ ແລະ ຂາຍຍ່ອຍ ສ້ອມແປງລົດຍົນ ແລະ ລົດຈັກ, ອຸດສາຫະກຳປຸງແຕ່ງ, ການສະໜອງໄຟຟ້າ, ອາຍແກັສ ແລະ ອາກາດປັບແຕ່ງ, ກະສິກຳ, ປ່າໄມ້ ແລະ ການປະມົງ, ການກໍ່ສ້າງ, ການເຄື່ອນໄຫວ ດ້ານການເງິນ ແລະ ການປະກັນໄພ ແລະ ອື່ນໆ. ປະເທດທີ່ມາລົງທຶນຫຼາຍກວ່າໝູ່ໃນປີ 2019 ແມ່ນ ຈີນ, ໄທ, ຫວຽດນາມ ແລະ ປະເທດອື່ນໆ. ສຳລັບປະເພດວິສາຫະກິດທີ່ມູນຄ່າທຶນ ແຈ້ງຈົດທະບຽນກວມເອົາເປີເຊັນສູງກວ່າໝູ່ໃນປີ 2019 ແມ່ນ ບໍລິສັດ ຈຳກັດ, ບໍລິສັດ ຈຳກັດຜູ້ດຽວ, ວິສາຫະກິດ ສ່ວນບຸກຄົນ, ແລະ ວິສາຫະກິດ ຮຸ້ນສ່ວນ ຈຳກັດ.



ໂຄງປະກອບທຶນຈົດທະບຽນວິສາຫະກິດ ແບ່ງຕາມຂະແໜງການ ປີ 2019





ໝາຍເຫດ: (ມີຕາຕະລາງຄັດຕິດມາພ້ອມນີ້)

ດັ່ງນັ້ນ, ຈຶ່ງຮຽນລາຍງານມາຍັງທ່ານເພື່ອຊາບ.

ຫົວໜ້າກົມ

ພູວຽງ ພິງສາ

ສຳເນົານຳສົ່ງ:

1. ຄະນະນຳ 4 ສະໜັບ ຕາງລາຍງານ
 2. ບັນດາກົມ 11 ສະໜັບ ເພື່ອຊາບ
 3. LNCCI 1 ສະໜັບ
 4. ເກັບມ້ຽນ 1 ສະໜັບ
- ຕິດຕໍ່ພົວພັນ: ກົມແຜນການ ແລະ ການຮ່ວມມື, ສູນສະຖິຕິ ແລະ ຂໍ້ມູນຂ່າວສານ
ໂທ 021 416140, 020 56622688



ສາທາລະນະລັດ ປະຊາທິປະໄຕ ປະຊາຊົນລາວ
ສັນຕິພາບ ເອກະລາດ ປະຊາທິປະໄຕ ເອກະພາບ ວັດທະນະຖາວອນ

ກົມແຜນການ ແລະ ການຮ່ວມມື
ສູນສະຖິຕິ ແລະ ຂໍ້ມູນຂ່າວສານ

ເລກທີ 005/ສຂ

ຕາຕະລາງສະໜອງຕົວເລກຂາດຕົວຂະແໜງອຸດສາຫະກຳ ແລະ ການຄ້າ ປະຈຳປີ 2019 ແລະ ແຜນການປີ 2020

1. ຂໍ້ມູນການຜະລິດຜະລິດຕະຜົນອຸດສາຫະກຳ ແລະ ຫັດຖະກຳ ທົ່ວປະເທດ ໃນປີ 2019 ແລະ ແຜນການປີ 2020

ຫົວໜ່ວຍ: ຕື້ກີບ

ລ/ດ	ລາຍການຜະລິດຕະຜົນ	ມູນຄ່າປະເທັດ ປີ 2018	ແຜນການປີ 2019	ມູນຄ່າປະເທັດ ປີ 2019	ຄາດຄະເນປະເທັດ ປີ 3 ເດືອນຕົ້ນ ປີ 2020	ແຜນການປີ 2020	ສົມທຽບໃສ່ ແຜນການ (%)	ອັດຕາເພີ່ມ (%)	ໂຄງປະກອບປີ 2019 (%)
A	B	C	D	E	F	G	H=E/D*100	I=(E-C)/1*100	J=E*100/Sum(E)
1	ການຜະລິດສະບຽງອາຫານ	3,666.79	4,493.60	4,428.53	1,377.22	5,512.90	98.55	20.77	36.47
2	ການຜະລິດເຄື່ອງດື່ມ	1,981.41	2,558.78	2,475.31	833.66	3,330.63	96.74	24.93	20.38
3	ການຜະລິດ ຜະລິດຕະຜົນຢາສູບ	236.47	262.77	262.77	75.68	294.72	100.00	11.12	2.16
4	ການຜະລິດແຜ່ນແພ ແລະ ຜະລິດຕະຜົນກ່ຽວກັບເຂືອກ, ຕ່າຫນັງ, ແຫ ແລະ ອື່ນໆ	141.59	150.97	153.10	40.29	161.18	101.42	8.13	1.26
5	ການຜະລິດເຄື່ອງປຸງຫີນ	1,216.56	1,478.22	1,478.22	448.56	1,794.26	100.00	21.51	12.17
6	ການຜະລິດຜະລິດຕະຜົນເຄື່ອງໝັງ, ການເອື້ອມ, ການຝອກ(ກະບົດເກີນທາງ, ເກີບ ແລະ ອື່ນໆ)	295.43	313.19	313.19	84.58	334.31	100.00	6.01	2.58
7	ການຜະລິດເບີ້, ການຜະລິດໄບ້ແປຮູບ ແລະ ຜະລິດຕະຜົນອາກາດໄບ້, ຫວາຍ; ຜະລິດຕະຜົນອາກາດື່ອງ ແລະ ວັດຖຸສ້າງສານ; ຍົກເວ້ນເຄື່ອງເຝີ້ມີຊີ	478.89	368.53	468.50	111.96	455.82	127.13	(2.17)	3.86
8	ການຜະລິດເຈ້ຍ ແລະ ຜະລິດຕະຜົນເຈ້ຍ	36.88	39.84	40.04	12.43	41.71	100.48	8.55	0.33
9	ການສົ້ມ, ການອັດສຳເນົາ, ພາບແຈກສີສູງທີ່ຮັດບັນທຶກ (ໃສ່ແຜ່ນຊີໂລ, ແບບ ແລະ/ ຫຼື ອື່ນໆ)	11.46	11.93	10.96	2.82	10.07	91.80	(4.41)	0.09
10	ການຜະລິດຖ້ຳຫີນຕ່າງໆ ແລະ ການກັ່ນຜະລິດຕະຜົນກັ່ນກິບ	10.09	9.88	9.78	2.93	9.30	99.05	(3.04)	0.08
11	ການຜະລິດສານເຄມີ ແລະ ຜະລິດຕະຜົນເຄມີ(ອາຊີ, ນໍ້າກິນ, ຝຸ່ນເຄມີ, ນໍ້າສຸ້, ຢາ ຊ້າແມງໄປ້, ສະບູຝຸ່ນ/ກ້ອນ, ນໍ້າຫອມ ແລະ ອື່ນໆ)	65.28	69.54	69.54	19.70	74.80	100.00	6.53	0.57
12	ການຜະລິດຢາທົ່ວພະຍາດ, ຜະລິດຕະຜົນເຄມີໃຊ້ປຸງຢາ ແລະ ຜະລິດຕະຜົນການຢາ	137.87	145.06	145.06	38.66	154.63	100.00	5.22	1.19
13	ການຜະລິດຢາງ ແລະ ຜະລິດຕະຜົນປະສານຢາ	40.01	43.36	43.36	12.98	47.08	100.00	8.38	0.36

14	ການເສລີດາວເສລີດາວໜັງສືແຮງກະຕຽນ ທີ່ບໍ່ແມ່ນໄລຍະ (ເສລີດາວໜັງສືແຮງກະຕຽນ, ເຄື່ອງກະປຸງ, ໄຫມ, ທາດ, ຫໍ່ບຸຊາ, ໄຫມທົນ, ຊີ້ນຸ້ງ, ຊີ້ນຸ້ງເສີມ, ຄືນຊີ້, ຄືນຊີ້, ຄືນຊີ້ອຸກ, ກະປຸງ, ໄຫມ, ...)	215.95	258.39	239.74	72.53	288.50	92.78	11.02	1.97
15	ການເສລີດາວໄລຍະຂັ້ນພື້ນຖານ (ເຫຼັກເສັ້ນ, ຫຼອມເຫຼັກ ແລະ ຫາດເຫຼັກອື່ນໆ ທີ່ກ່ຽວຂ້ອງ)	646.41	752.76	752.76	218.34	873.37	100.00	16.45	6.20
16	ການເສລີດາວໄລຍະຂັ້ນສູງ (ໄລຍະທີ່ບໍ່ແມ່ນໄລຍະ ຍົກເວັ້ນຄືອຸກກັບຈັກ ແລະ ອຸປະກອນເຄື່ອງຈັກ (ໄລຍະທີ່ບໍ່ແມ່ນໄລຍະ ອາດ, ອາດ, ເຕຍ, ເສັ້ນລວດ ແລະ ເຄື່ອງຂອງຄືມໄລຍະ ແລະ ອື່ນໆ))	79.62	83.87	83.87	21.94	87.76	100.00	5.34	0.69
17	ການເສລີດາວອຸປະກອນໄຟຟ້າ, ເຄື່ອງເອເລັກໂຕຣນິກ ແລະ ເສລີດາວໜັງສືແຮງກະຕຽນ ພາບແສງສີສຽງ (ໄຫມທົນ, ເຄື່ອງຫຼິ້ນຊີດີ, ກ້ອງຖ່າຍຮູບ, ແອ, ໂມງ, ຊີດີວີ່າ ແລະ ອື່ນໆ)	2.80	2.93	2.93	0.78	3.13	100.00	4.57	0.02
18	ການເສລີດາວອຸປະກອນໄຟຟ້າ, ສາຍສົ່ງໄຟ້າ ແລະ ອຸປະກອນສົ່ງສັນຍານ	106.91	112.36	114.34	30.64	122.55	101.76	6.95	0.94
19	ການເສລີດາວເຄື່ອງຈັກ ແລະ ເຄື່ອງຈັກປະກອບທົດໄປ (ເສລີດາວຈັກສູບ, ຈັກປັ່ນ, ວາວ, ລົດໂຕນ, ເຄື່ອງ ຈັກການກະສິກະສາດ ແລະ ເສລີດາວຕ່າງໆ)	2.70	2.50	2.51	0.57	2.29	100.29	(7.15)	0.02
20	ການເສລີດາວລົດຍົນ, ລົດພວງ ແລະ ຊົນສ່ວນອາໄຫຼ່, ອຸປະກອນລົດຈັກ, ລົດຍົນຕ່າງໆ ແລະ ປະກອບ	400.90	385.69	392.34	97.02	388.09	101.72	(2.14)	3.23
21	ການເສລີດາວອຸປະກອນຂົນສົ່ງອື່ນໆ (ເຮືອ, ຫົວຈັກລົດໄຟ, ຍວດຍານພະລັງສາລົບທະຫານ, ລົດຖີບ, ລົດຍົນ, ລົດຍົນສີ່ອີງ ແລະ ອື່ນໆ)	12.54	12.16	11.53	2.71	10.84	94.85	(8.00)	0.09
22	ການເສລີດາວເຄື່ອງເຜີຍພັນ (ເສລີດາວດ້ວຍບັນ, ຫວຍ, ປະສາຕິກ, ໄລຍະ ແລະ ອື່ນໆ)	491.40	487.70	484.14	116.75	462.99	99.27	(1.48)	3.99
23	ອຸດສາຫະກຳແບ່ງອອກອື່ນໆ (ເຄື່ອງເອັກຊັບ, ເຄື່ອງປະດັດ, ຫຼຽນ, ປ່ອກຄັບອັກແຊນ, ເຄື່ອງຫຼິ້ນດິນຕີໄດ້ແກ່: ແຄນ, ລະນາດ, ຫຸນ, ກັບໄຟ, ຄັນຣັມ, ອັດຮາຍແຕັສ, ແຂ້ວທຽນ, ເຂັ້ມສັກຢາ ແລະ ເສລີດາວ ບໍ່ອື່ນໆ)	158.09	162.05	162.05	41.12	164.48	100.00	2.50	1.33
ລວມທັງໝົດ ມູນຄ່າການເສລີດາວສາທາລະນະ ແລະ ຫັດຖະກຳ :		10,436.06	12,206.10	12,144.57	3,663.86	14,625.40	99.50	16.37	100.00

ແຫຼ່ງຂໍ້ມູນ: ຂໍ້ມູນລາຍງານຈາກ ມະແນກສະຕິຕິ ແລະ ແຜນການ, ກົມອຸດສາຫະກຳແລະ ຫັດຖະກຳ

14,655.44

2. ມູນຄ່າການຈໍລະຈອນສິນຄ້າພາຍໃນ (ການຄ້າຂາຍຍົກ-ຂາຍຍ່ອຍ ແລະ ບໍລິການ) ໃນປີ 2019 ແລະ ແຜນການປີ 2020

ຫົວໜ່ວຍ: ຕື້ກີບ

ລ/ດ	ລາຍການ	ມູນຄ່າປະຈຳປີ 2018	ແຜນການປີ 2019	ມູນຄ່າປະຈຳປີ 2019	ຄາດເສນາປະຈຳປີ 3 ເດືອນທຳອິດ 2020	ແຜນການປີ 2020	ສົມທຽບໃສ່ ແຜນການ (%)	ອັດຕາເພີ່ມ (%)	ໂຄງປະກອບປີ 2019 (%)
A	B	C	D	E	F	G	H=E/D*100	I=(E-C)/1*100	J=E*100/Sum(E)
1	ໝວດສະບຽງອາຫານ	6,925.05	7,810.05	7,847.49	2,215.62	8,846.08	100.48	13.32	11.96
2	ໝວດເຄື່ອງດື່ມ, ເຫຼັກ ແລະ ຢາສູບ	2,265.77	2,553.14	2,565.29	724.92	2,889.35	100.48	13.22	3.91
3	ໝວດເຄື່ອງໃຊ້ສອຍປະຈໍາວັນ ແລະ ເຄື່ອງສ້ອຍໆ	522.18	581.44	583.94	167.10	650.23	100.43	11.83	0.87
4	ໝວດເຄື່ອງໄຟຟ້າ ແລະ ຄົວເຮືອນ	505.65	564.98	567.49	161.80	634.01	100.44	12.23	0.87
5	ໝວດແຜ່ນແຜ, ເຄື່ອງງໍຫີນ, ກະປົ່າ ແລະ ຕົບ	846.08	975.05	980.50	270.62	1,128.41	100.56	15.89	1.49
6	ໝວດເຄື່ອງໃຊ້ທ້ອງຖານ, ການສັກສາ ແລະ ສິ່ຽນິມ	313.27	346.53	347.94	100.25	385.02	100.41	11.07	0.53
7	ໝວດພາຫະນະ ແລະ ອາໄຫຼ່	4,204.26	4,709.60	4,730.97	1,345.24	5,298.55	100.45	12.53	7.21
8	ໝວດສິນຄ້າອື່ນໃຊ້ການເສລີດາວສິນຄ້າ	4,903.53	5,421.39	5,443.30	1,569.26	6,020.26	100.40	11.01	8.30

9	ໝວດເຄື່ອງກຳສັງ	7,258.11	8,272.90	8,315.83	2,321.86	9,469.76	100.52	14.57	12.68
10	ໝວດນໍ້າມັນເຮືອໄຟ ແລະ ອາຍແກັສ	6,005.82	5,879.13	6,809.04	1,902.00	5,761.16	115.82	13.37	10.38
11	ໝວດວັດຖຸນິຄົມ ແລະ ເຄື່ອງປະກັບ	276.23	309.43	310.83	88.38	348.12	100.45	12.53	0.47
12	ໝວດຢາປວຍພາດ ແລະ ອຸປະກອນການແພດ	283.01	307.00	308.02	90.59	334.52	100.33	8.84	0.47
13	ໝວດສິນຄ້າເຄື່ອງກຳລາ ແລະ ກາຍະກຳຕ່າງໆ	67.42	77.69	78.13	21.56	89.91	100.56	15.89	0.12
14	ໝວດອຸປະກອນການປະມົງ ແລະ ລຳດັ່ນ	62.33	71.83	72.23	19.94	83.13	100.56	15.89	0.11
15	ໝວດສິນຄ້າອຸປະກອນສິນສະປະໂກນຕີ	4.92	5.51	5.53	1.57	6.20	100.45	12.53	0.01
16	ໝວດສິນຄ້າເຄື່ອງກອງບຸນ	7.63	8.65	8.69	2.44	9.85	100.50	13.90	0.01
17	ໝວດເຄື່ອງຫັດຖະກຳ ແລະ ຈັກສານ	5,818.19	6,398.38	6,422.92	1,862.10	7,067.48	100.38	10.39	9.79
18	ບັນດາການປະມົງຈາກທຸລະກິດທີ່ບໍ່ມີລະບຽບວິສາຫະກິດ	457.45	518.46	521.04	5,400.67	590.13	100.50	13.90	0.79
19	ໝວດສິນຄ້າອື່ນໆ	16,886.07	19,564.19	19,677.47	146.35	22,762.11	100.58	16.53	30.00
ລວມມາເທົ່າທຽມ		57,612.96	64,375.35	65,596.67	18,412.28	72,374.25	101.90	13.86	100.00

ແຫຼ່ງຂໍ້ມູນ: ຂໍ້ມູນລາຍງານຈຸດປາຍແຜ່ນກຳລັງລວມ, ກົມການຄ້າພາຍໃນ

3. ສະຖິຕິການຄ້າຕ່າງປະເທດ ຂອງ ສປປ ລາວ ໃນປີ 2019 ແລະ ແຜນການປີ 2020

ຫົວໜ່ວຍ: ລ້ານໂດລາສຫະລັດ

ລ/ດ	ລາຍການ	ມູນຄ່າປະເທັດ ປີ 2018		ມູນຄ່າປະເທັດ ປີ 2019		ຄາດຄະເນປະເທັດ ປີ 2020		ສົມທຽບໃສ່ ແຜນການ (%)	ອັດຕາຍື່ນ (%)	ໂຄງປະກອບປີ 2019 (%)
		A	B	C	D	E	F			
I	ລວມທັງໝົດ	11,258.10	11,292.12	11,604.69	2,393.84	13,038.32	102.77	3.08	100.00	
II	ດູນການຄ້າ	(437.81)	(258.80)	123.56	76.37	(193.62)	106.30	8.39	22.63	
III	ໝວດສິນຄ້າສ່ວນອາ	5,410.15	5,516.66	5,864.14	1,235.10	6,422.35	99.85	(5.77)	10.16	
1	ໄຟຟ້າ	1,408.11	1,328.86	1,326.86	324.94	1,760.42	88.91	(15.79)	4.88	
2	ແຮ່ທອງ	707.45	670.08	595.74	102.33	656.28	93.67	(8.34)	3.91	
3	ທອງແດງ ແລະ ເຄື່ອງຂອງທີ່ຮັດດ້ວຍທອງແດງ	475.80	465.55	436.10	77.94	356.05	151.56	96.75	3.87	
4	ເຍື່ອໄມ້ ແລະ ເລດຮ່າຍ	145.59	189.00	286.45	36.30	265.98	117.92	(6.91)	3.88	
5	ເຄື່ອງດື່ມ (ນໍ້າ, ນໍ້າອັດລິນ, ຊາກໍລິງ...)	246.16	194.34	229.16	66.77	169.81	102.33	(17.63)	3.71	
6	ໂຄງຮ່າງ, ຊິ້ນສ່ວນກັ່ງບັນທຶກພາບ	276.43	222.50	227.69	37.99	162.58	470.42	151.23	3.62	
7	ງິວ, ຄວາຍ	90.30	48.23	226.86	39.53	214.36	206.48	29.33	3.62	
8	ຢາງາທລາ	168.16	105.33	217.49	34.68	165.43	113.00	10.07	3.51	
9	ເຄື່ອງງຽບທົນ	193.13	188.12	212.57	124.01	50.44	124.93	32.36	3.51	
10	ຄ້າປະສົມ, ຄໍ້າແຍ້ງ	155.64	164.90	206.01	46.14	192.88	117.75	76.65	3.37	
11	ໝາກກວຍ	112.00	168.02	197.84	26.36	198.00	145.23	(18.60)	3.00	
12	ເຄື່ອງໄຟຟ້າ ແລະ ອຸປະກອນເຄື່ອງໃຊ້ໄຟຟ້າ	216.19	192.09	175.98	18.66	145.23	91.61	(18.60)	3.00	
13	ນໍ້າຕານ	63.55	85.50	123.40	39.65	94.56	144.34	94.19	2.10	
14	ນົມຕົ້ນ	85.49	129.60	111.49	1.62	50.53	86.03	30.42	1.90	
15	ໝາກໄມ້ (ໝາກໄມ້, ໝາກຂາມ, ໝາກນາວໆ...)	55.83	47.85	89.94	19.67	138.15	187.97	61.10	1.53	
16	ຢາສູບ ແລະ ຜະລິດຕະພັນຢາສູບ	77.00	59.60	84.66	26.40	126.34	142.07	9.98	1.44	
17	ຕົວອາລີ	60.10	59.50	76.64	10.03	80.08	128.81	27.53	1.31	
18	ກາບ (ບໍ່ທັນໄດ້ປຸງແຕ່ງ)	96.70	143.21	64.32	6.12	110.05	44.92	(33.48)	1.10	
19	ສາລີ	31.65	33.30	42.52	0.79	75.00	127.69	34.36	0.73	
20	ໄມ້ແປຊຸບ, ເຄື່ອງສັດສູບ ແລະ ສັດສູບ	33.46	20.84	32.63	9.85	32.98	156.56	(2.47)	0.56	

21	ຜະລິດເປັນຂອງອຸດສາຫະກຳ ຈາກທຳມະຊາດ	12.71	19.91	28.48	64.68	23.41	143.04	124.16	0.49
22	ເຂົ້າ	31.37	25.24	24.37	2.21	65.74	96.54	(22.32)	0.42
23	ອຸປະກອນກົນຈັກ ແລະ ສ່ວນປະກອບ	18.51	20.26	24.14	7.44	41.21	119.17	30.42	0.41
24	ຜັກໜາຍທາງປົກ ແລະ ຊິ້ນສ່ວນພາຍໃນທາງປົກ	19.91	18.00	9.76	4.16	61.13	54.25	(50.97)	0.17
25	ອື່ນໆ	628.93	916.84	813.01	106.82	1,185.73	88.67	29.27	13.86
IV	ໜັງສືບັນທຶກເຂົ້າ	5,847.95	5,775.46	5,740.55	1,158.74	6,615.97	99.40	(1.84)	100.00
1	ນໍ້າປັ້ນກາຊອນ	586.65	600.88	555.80	79.15	608.75	92.50	(5.26)	9.68
2	ເຫຼັກ ແລະ ເຄື່ອງໝັ້ນດ້ວຍເຫຼັກ, ເຫຼັກນໍ້າ	365.87	335.53	472.93	106.73	494.79	140.95	28.91	8.24
3	ຜັກໜາຍທາງປົກ ນອກຈາກລິດໂຕປາ ແລະ ລິດຈັກ	545.02	583.96	457.20	79.64	717.98	78.29	(16.11)	7.96
4	ອຸປະກອນກົນຈັກ (ນອກຈາກເຄື່ອງກົນຈັກພາຍໃນ)	523.67	429.45	431.50	69.14	599.60	100.48	(17.60)	7.52
5	ເຄື່ອງໄຟຟ້າ ແລະ ອຸປະກອນໄຟຟ້າ	336.31	343.65	310.00	58.77	738.28	90.21	(7.83)	5.40
6	ສັດທີ່ມີຊີວິດ	98.87	71.25	235.00	44.23	46.26	329.83	137.70	4.09
7	ເຄື່ອງຕົ້ມ (ນໍ້າ, ນໍ້າອຸດລິນ, ອຸກາລິງ...)	249.43	240.13	208.62	33.20	216.77	86.88	(16.36)	3.63
8	ບໍລິເວນເກີດ ແລະ ເຄື່ອງໃຊ້ທີ່ເຮັດດ້ວຍຜະລິດສະກຳ	133.13	109.03	175.03	22.47	89.33	160.53	31.47	3.05
9	ຊິ້ນສ່ວນອາໄຫຼລິດ (ລວມທັງເຫຼັກ, ແວ່ນ, ໄລ່...)	191.55	171.65	159.15	30.84	207.88	92.72	(16.91)	2.77
10	ເຫຼັກເສັ້ນ ແລະ ເຫຼັກຮູບປະໝໍ້ຕ່າງໆ	206.39	133.62	152.92	33.11	189.68	114.45	(25.91)	2.66
11	ນໍ້າປັ້ນເອັດຊິງ, ເອັດຊິງໃສ່ເສດ	138.30	138.26	131.68	36.23	137.77	95.24	(4.79)	1.54
12	ນໍ້າຕານ	50.82	85.50	88.45	9.65	63.28	103.46	74.05	1.50
13	ຝຸ່ນ (ປຍ)	74.49	76.20	86.16	0.01	55.94	113.06	15.66	1.50
14	ເສັ້ນໄຮສັງຄາຍ	53.32	53.26	71.84	0.31	45.43	134.89	34.74	1.25
15	ກາກ ແລະ ສິ່ນເສດເຫຼືອຈາກອຸດສາຫະກຳຜະລິດອາຫານ	55.96	51.21	70.26	3.86	38.85	137.22	25.57	1.22
16	ຜະລິດເປັນທາງເຄມີ	75.42	74.16	67.31	14.03	57.13	90.78	(10.75)	1.17
17	ຊຸມັງ	107.65	105.48	60.27	7.12	97.88	57.14	(44.01)	1.05
18	ໄຟຟ້າ	15.35	1,328.86	57.76	13.80	69.95	4.35	276.26	0.84
19	ຢາອຸບ ແລະ ຜະລິດເປັນຢາອຸບ	52.78	59.60	48.33	1.51	57.11	81.10	(8.43)	0.81
20	ຜະລິດເປັນດິນເຕົ້າ	41.30	47.48	46.64	54.16	43.14	98.24	12.92	0.45
21	ເຄື່ອງປຸງທຳມະຊາດ	26.47	188.12	26.11	13.91	28.84	13.88	(1.37)	0.45
22	ເຂົ້າ	27.78	25.24	25.15	8.86	65.14	99.63	(9.47)	0.44
23	ນໍ້າປັ້ນກາດ	6.77	10.54	7.66	7.67	40.11	72.67	13.10	0.13
24	ແຕ່ວິເສດ ຫຼື ເຄື່ອງເປັນສິດ	67.26	70.48	7.24	12.98	75.88	10.27	(89.24)	0.13
25	ອື່ນໆ	1,816.39	441.94	1,787.55	417.36	1,830.22	404.47	(1.59)	31.14
V	ປະເທດສ່ວນອາ	5,410.15	5,516.66	5,864.14	1,235.10	6,422.35	106.30	8.39	100.00
1	ໄທ/THAILAND	2,537.50	2,544.62	2,407.02	466.50	2,523.59	94.59	(5.14)	41.05
2	ຈີນ/CHINA	1,406.09	1,510.37	1,709.36	329.68	1,849.07	113.17	21.57	29.15
3	ຫວຽດນາມ/VIET NAM	885.34	757.91	1,054.87	270.47	1,051.09	139.18	19.15	17.99
4	ອິນເດຍ/INDIA	128.77	207.27	104.31	10.29	148.61	50.33	(18.99)	1.78
5	ຍີ່ປຸ່ນ/JAPAN	86.36	82.20	93.57	21.98	103.17	113.83	8.35	1.60
6	ເຢຍລະມັນ/GERMANY	74.68	60.30	81.77	19.61	91.41	135.62	9.50	1.99
7	ສະວິດເຊີນ/SWITZERLAND	23.36	23.45	58.10	0.45	65.49	247.81	148.77	0.43
8	ອິຕາລີ/ITALY	14.10	13.26	24.97	2.46	39.12	188.38	77.16	0.50
9	ສ ອາເມລິກາ/UNITED STATES	26.85	19.76	29.53	6.26	38.75	149.42	9.98	0.39
10	ອັງກິດ/UNITED KINGDOM	20.32	24.85	22.74	25.05	28.48	91.53	11.91	0.39
11	ສະວີເດນ/SWEDEN	25.23	24.70	22.68	6.23	28.37	91.83	(10.11)	0.39
12	ແຟນຊິກ/BELGIUM	14.78	15.88	22.83	7.75	23.28	143.74	54.48	0.39

13	ການຕາ/ CANADA	15.01	7.58	13.56	8.82	17.60	178.93	(9.61)	0.23
14	ໄຮນລັງ/ NETHERLANDS	7.36	9.72	14.23	3.61	16.69	146.43	93.31	0.24
15	ກຳປູເຈ/ CAMBODIA	7.39	17.26	19.91	2.05	16.47	115.34	169.53	0.34
16	ສະຫະລັດ ອາຣັບອິມິເຣດ/ ARAB EMIRATES	18.65	18.06	8.49	1.61	14.19	47.01	(54.48)	0.14
17	ຝຣັ່ງ/ FRANCE	8.28	8.16	6.69	1.46	7.71	81.97	(19.23)	0.11
18	ໄຕ້ວັນ/ TAIWAN, OF CHINA	4.05	5.35	3.53	2.54	4.91	65.94	(12.78)	0.06
19	ສຸດ ຕາ/ KOREA, REPUBLIC OF	4.46	3.51	5.22	0.97	4.67	148.72	16.97	2.74
20	ອິນເຊຍ	101.57	162.45	160.75	47.30	349.66	98.95	58.26	100.00
VI	ປະເທດນໍາເຂົ້າ	5,847.95	5,775.46	5,740.55	1,158.74	6,615.97	99.40	(1.84)	54.16
1	ໄທ/ THAILAND	3,279.52	2,544.62	3,108.86	651.92	3,600.10	122.17	(5.20)	26.34
2	ຈີນ/ CHINA	1,381.52	1,510.37	1,511.99	249.79	1,686.78	100.11	9.44	11.34
3	ຫວຽດນາມ/ VIET NAM	693.57	757.91	650.72	126.49	762.03	85.86	(6.18)	1.53
4	ຍີ່ປຸ່ນ/ JAPAN	119.56	82.20	88.12	24.28	106.94	107.19	(26.30)	1.03
5	ສຸດ ຕາ/ KOREA, REPUBLIC OF	65.06	3.51	58.85	16.01	81.30	1,677.43	(9.54)	0.39
6	ອິນເດຍ/ INDIA	18.43	207.27	22.50	4.39	33.86	244.34	22.05	0.49
7	ຮົງກົງ/ HONG KONG	21.50	11.53	28.17	6.31	32.31	43.62	(39.75)	0.44
8	ອິນເດເນເຊຍ/ INDONESIA	42.02	58.05	25.32	3.63	29.71	209.58	144.52	0.72
9	ສຸດ ອາເມລິກາ/ UNITED STATES	16.94	19.76	41.42	23.13	28.12	110.50	(23.61)	0.31
10	ແບນຊິກ/ BELGIUM	22.97	15.88	17.55	4.72	23.97	69.01	88.06	0.29
11	ເຢຍລະມັນ/ GERMANY	11.12	60.30	18.79	4.74	22.50	31.16	38.06	0.35
12	ອັງກິດ/ UNITED KINGDOM	12.12	24.85	16.74	4.17	22.07	67.36	80.14	0.35
13	ໄຕ້ວັນ/ TAIWAN, OF CHINA	11.26	5.35	20.29	6.34	22.06	379.11	(29.90)	0.34
14	ຊິງກະໂປ/ SINGAPORE	28.22	42.82	19.78	1.02	21.79	46.20	(49.16)	0.27
15	ມາເລເຊຍ/ MALAYSIA	12.97	11.98	18.38	3.19	19.86	153.43	41.67	0.12
16	ອົດສະຕາລີ/ AUSTRALIA	31.03	6.57	15.78	4.23	15.79	240.20	(29.59)	0.05
17	ຝຣັ່ງ/ FRANCE	9.41	8.16	6.62	1.64	6.42	81.15	236.04	0.03
18	ການຕາ/ CANADA	0.87	7.58	2.92	0.11	3.65	38.50	(20.73)	1.15
19	ສະວິດເຊີແລນ/ SWITZERLAND	1.88	23.45	1.49	0.53	1.42	6.36	(2.51)	1.15
20	ອື່ນໆ	67.97	373.30	66.27	22.11	95.28	24.20	(2.51)	1.15

ແຫຼ່ງຂໍ້ມູນ: ຂໍ້ມູນລາຍງານຈາກຖານຂໍ້ມູນນໍາເຂົ້າ ແລະ ສົ່ງອອກ (E-statistics), ຜະເໜາສັງລວມ, ກົມການນໍາເຂົ້າ ແລະ ສົ່ງອອກ, ໝາຍເຫດ: ຂໍ້ມູນແມ່ນໄດ້ສັງລວມຕາມຫຼັກການຕົວກຳສະຕິຕິການຄ້າຕ່າງປະເທດຕາມສິນຄ້າ (International Merchandise Trade Statistics ຫຼື IMTS) ທີ່ກຳນົດໂດຍອົງການສະຫະປະຊາຊາດ (UN).

4. ສະຕິຕິການຂັ້ນທຽນວິສາຫະກິດ ໃນປີ 2019

4.1 ສະຫຼຸບສັງລວມສະຕິຕິການຂັ້ນທຽນວິສາຫະກິດຕາມຂະໜາດການ

ລດ	ຂະໜາດການ	ປະສິດທິ ປີ 2018		ປະສິດທິ ປີ 2019		ອັດຕາຜົນຂອງສາຫະກິດ (%)	ເຄື່ອງໝາຍຈຳນວນ ຫົວໜ່ວຍວິສາຫະກິດ (%)	ອັດຕາຜົນຂອງຫົນຈິດປະ ບຸນນິສາຫະກິດ (%)	ໂຄງປະກອບຫົນຈິດປະ ບຸນນິສາຫະກິດ (%)
		ຈຳນວນຫົວໜ່ວຍວິສາຫະກິດ	ມູນຄ່າທຶນຈິດທຽນ	ຈຳນວນຫົວໜ່ວຍວິສາຫະກິດ	ມູນຄ່າທຶນຈິດທຽນ				
A	B	C	D	E	F	G=(E/C-1)*100	H=(F/D)*100	I=(F/D-1)*100	J=F*100/Sum(F)
1	ກະສິກຳ, ຢ່າໂປ່ງ ແລະ ການປະມົງ	393	7,900	656	10,257.09	66.92	4.28	29.84	10.30
2	ອຸດສາຫະກຳໄຟຮັ່ງ ແລະ ການຂຸດຄົ້ນ	142	7,979	197	4,266.62	38.73	1.28	(46.52)	4.28

ຫົວໜ່ວຍ: ຕື້ກີບ

3	ອຸດສາຫະກຳປຸງແຕ່ງ	1,102	4,822	1434	15,141.07	30.13	9.35	213.99	15.20
4	ການສະໜອງ ໄຟຟ້າ, ອາຍແກຼສ, ອາຍຮ້ອນ ແລະ ອາກາດປັບແຕ່ງ	32	1,303	68	13,188.62	112.50	0.44	912.41	13.24
5	ການສະໜອງນໍ້າ, ລະບາຍນໍ້າເສຍ, ການບໍລິຫານຈັດການ ແລະ ເຄື່ອງໄຫວ ບໍ່ມັດ	30	96	62	421.37	106.67	0.40	337.95	0.42
6	ສູ່ເສດເຫຼືອ	351	18,605	501	9,121.49	42.74	3.27	(50.97)	9.16
7	ການຄ້າ ຂາຍຄືກາ ແລະ ຂາຍຍ່ອຍ; ສ້ອມແປງລົດຍົນ ແລະ ລົດຈັກ	4,632	7,447	7229	30,831.39	56.07	47.15	314.02	30.95
8	ການຂົນສົ່ງ ແລະ ສາງສິນຄ້າ	924	823	1310	1,853.66	41.77	8.54	125.37	1.86
9	ການເຄື່ອນໄຫວໃຫ້ທຶນກາເຊີນ ແລະ ບໍລິການ ອາຫານ	890	3,053	1464	2,249.67	64.49	9.55	(26.32)	2.26
10	ຂົນສົ່ງ ແລະ ການຕັດສິນສານ	306	2,484	589	944.21	92.48	3.84	(62.00)	0.95
11	ການເຄື່ອນໄຫວ ດ້ານການເງິນ ແລະ ການບໍລິຫານໄພ	134	85,284	159	4,458.28	18.66	1.04	(94.77)	4.48
12	ການເຄື່ອນໄຫວ ດ້ານ ອະສັງຫາລິເຊັຍ	155	2,003	221	2,429.92	42.58	1.44	21.34	2.44
13	ການເຄື່ອນໄຫວດ້ານ ສາຍວິຊາສຳນຶກ, ວິທະຍາສາດ ແລະ ເຕັກນິກ	159	1,001	260	1,812.70	63.52	1.70	81.06	1.82
14	ການເຄື່ອນໄຫວ ບໍລິການ ສະໜັບສະໜູນ ແລະ ຄຸ້ມຄອງບໍລິຫານ	270	1,310	277	1,572.88	2.59	1.81	20.07	1.58
15	ການບໍລິຫານມວນຊົນ ແລະ ການປ້ອງກັນຊາດ, ການປົກປ້ອງສັງຄົມ ແບບບໍ່ຈັບ	9	11	12	12.01	33.33	0.08	13.23	0.01
16	ການສຶກສາ	140	133	181	318.97	29.29	1.18	140.28	0.32
17	ການເຄື່ອນໄຫວກ່ຽວກັບສຸຂະພາບມະນຸດ ແລະ ວຽກງານທາງສັງຄົມ	85	526	107	243.87	25.88	0.70	(53.62)	0.24
18	ສິລະປະ, ການບັນເທີງ ແລະ ມັດສ່ວນ	75	147	90	189.20	20.00	0.59	28.48	0.19
19	ການເຄື່ອນໄຫວບໍລິການອື່ນໆ	522	805	504	295.12	(3.45)	3.29	(63.32)	0.30
20	ການເຄື່ອນໄຫວ ຂອງບັນດາເຄື່ອງໄຫວ ທີ່ບໍ່ມີນາຍຈ້າງ, ການເຄື່ອນໄຫວ ຜະລິດສິນຄ້າ ແລະ ບໍລິການ ທີ່ບໍ່ມີນາຍຈ້າງ ຂອງບັນດາເຄື່ອງໄຫວ ສໍາລັບຊົນຊຸມຊົນ	3	3	7	9.25	133.33	0.05	259.33	0.01
21	ການເຄື່ອນໄຫວ ຂອງບັນດາເຄື່ອງການຈັດເງິນສາກົນ ແລະ ສະຖານທຸກ			3.00	0.11				
		10,354	145,793.28	15,331	99,617.50	48.07	100.00	(31.64)	100.00

4.2 ສະຖິຕິການແຈ້ງຂໍ້ມາຍຂອງບັນດາເຄື່ອງໄຫວແຕ່ລະປະເທດ ໃນທົ່ວປະເທດ

ລດ	ລາຍຊື່ປະເທດ(ພາສາລາວ)	ປະຕິບັດ ປີ 2018		ປະຕິບັດ ປີ 2019		ອັດຕາເພີ່ມຂອງຈຳນວນຫົວ ຫນ້ອຍວິສາຫະກິດ (%)	ໂຄງປະກອບຂອງຈຳນວນຫົວ ຫນ້ອຍ (%)	ອັດຕາເພີ່ມຂອງ ມູນຄ່າທຳນິຈັດ ຫນ້ອຍ (%)	ໂຄງປະກອບຂອງມູນຄ່າທຳນິຈັດ (%)
		ຈຳນວນຫົວ ຫນ້ອຍ ວິສາຫະກິດ	ມູນຄ່າທຳນິຈັດ ຫນ້ອຍ	ຈຳນວນຫົວ ຫນ້ອຍ ວິສາຫະກິດ	ມູນຄ່າທຳນິຈັດ ຫນ້ອຍ				
A	B	C	D	E	F	G=(E/C)*100	H=(F/D)*100	I=(F/D)*100	J=(G/H)*100
1	ລາວ / Lao PDR	9,425	106,794	12,935	35,572.08	37.24	84.37	(66.69)	35.71
2	ຈີນ / China	531	22,287	1,676	37,473.35	215.63	10.93	68.14	37.62
3	ໄທ / Thailand	88	9,917	139	12,393.01	57.95	0.91	24.97	12.44
4	ຫວຽດນາມ / Vietnam	98	3,368	337	6,107.18	243.88	2.20	81.31	6.13
5	ຝຣັ່ງ / France	12	29	20	3,987.07	66.67	0.13	13,822.95	4.00
6	ອົສຕຣາລີ / Australia	15	473	13	1,357.84	(13.33)	0.08	187.33	1.36
7	ມາເລເຊຍ / Malaysia	14	508	26	596.22	85.71	0.17	17.36	0.60
8	ເກົາຫຼີໃຕ້ / Korea, South	73	599	79	556.14	8.22	0.52	(7.20)	0.56
9	ຍີ່ປຸ່ນ / Japan	25	228	30	483.01	20.00	0.20	112.06	0.48
10	ສິງກາໂປ / Singapore	8	48	21	145.38	162.50	0.14	205.41	0.15

ຫົວໜ່ວຍ: ຕື້ກີບ

11	ອາເມລິກາ / United States of America	9	112	10	66.18	11.11	0.07	(40.70)	0.07
12	ປະເທດອື່ນໆ / Other countries	56	1.382	45	880.05	(19.64)	0.29	(36.31)	0.88
ລວມທັງໝົດ		10,354	145,733.28	15,331	99,617.50	48.07	100.00	(31.64)	100.00

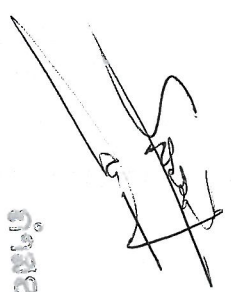
4.3 ສັງລວມສະຖິຕິການຂົນສົ່ງສິນຄ້າຕາມປະເທດວິສາຫະກິດ

ຫົວໜ່ວຍ: ຕື້ໂດລາ

ລດ	ປະເທດວິສາຫະກິດ	ປະຈຳປີ ປີ 2018		ປະຈຳປີ ປີ 2019		ອັດຕາເພີ່ມ ຈາກ ນວນທົ່ວ ຫລື ວິສາຫະກິດ (%)	ໂຄງປະກອບ ການຂອງ ຈຳນວນ ຫລື ວິສາຫະກິດ (%)	ອັດຕາເພີ່ມຂອງ ມູນຄ່າທຳນຳຈິດ ຫລື ວິສາຫະກິດ (%)	ໂຄງປະກອບຂອງ ມູນຄ່າທຳນຳຈິດ (%)
		ຈຳນວນທົ່ວ ຫລື ວິສາຫະກິດ	ມູນຄ່າທຳນຳຈິດ ຫລື ວິສາຫະກິດ	ຈຳນວນທົ່ວ ຫລື ວິສາຫະກິດ	ມູນຄ່າທຳນຳຈິດ ຫລື ວິສາຫະກິດ				
A	B	C	D	E	F	G=(E-C)/100	H=(F-D)/Sum(E)	I=(F-D-1)/100	J=(F-100)/Sum(F)
1	ວິສາຫະກິດ ສ່ວນບຸກຄົນ	7,696	2,161	10,596	4,380.39	37.68	69.11	102.71	4.40
2	ວິສາຫະກິດ ຮຸ້ນສ່ວນສາມັນ	7	12	8	22.40	14.29	0.05	85.58	0.02
3	ວິສາຫະກິດ ຮຸ້ນສ່ວນ ຈຳກັດ	21	91	310	2,442.63	1,376.19	2.02	2,566.24	2.45
4	ບໍລິສັດ ຈຳກັດ	893	113,280	1,472	54,090.35	64.84	9.60	(52.25)	54.30
5	ບໍລິສັດ ຈຳກັດ ຜູ້ດູງວ	1,704	25,926	2,899	35,974.75	70.13	18.91	38.76	36.11
6	ບໍລິສັດ ມະຫາຊືນ	7	1,384	7	734.35	-	0.05	(46.96)	0.74
7	ບໍລິສັດ ລັດ	16	2,790	24	1,918.11	50.00	0.16	(31.26)	1.93
8	ບໍລິສັດ ປະສົມ	2	82	-	-	-	-	(100.00)	-
9	ວິສາຫະກິດ ລວມໝູ່ (ສະໜອງ)	8	6	15	54.52	87.50	0.10	769.81	0.05
ລວມທັງໝົດທັງປະເທດ		10,354	145,733.28	15,331	99,617.50	48.07	100.00	(31.64)	100.00

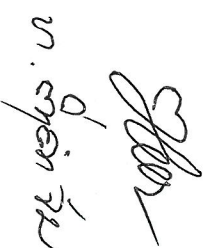
ແຫຼ່ງຂໍ້ມູນ: ຂໍ້ມູນລາຍງານຈາກກົມທຸລະກຳ ແລະ ຄຸ້ມຄອງວິສາຫະກິດ, ຖານຂໍ້ມູນວິສາຫະກິດແຫ່ງຊາດ
 ໝາຍເຫດ: ການໃຊ້ເຄື່ອງໝາຍຈຸດ (.) ໃນເອກະສານນີ້ແມ່ນໝາຍເຖິງການແບ່ງຫົວໜ່ວຍ ແລະ ເຄື່ອງໝາຍຈຳເປັດ (.) ໝາຍເຖິງການແບ່ງເສດສ່ວນ.

ຫົວໜ້າສູນສະຖິຕິ ແລະ ຂໍ້ມູນຂ່າວສານ



ຄຳສອນດ້ານ ພຸດທະສາດ

ຜູ້ສະໜັບສະໜູນ



ທ. ດຸອຸລາ ຈັນທະບູລີ