



ສາທາລະນະລັດ ປະຊາທິປະໄຕ ປະຊາຊົນລາວ
ສັນຕິພາບ ເອກະລາດ ປະຊາທິປະໄຕ ເອກະພາບ ວັດທະນະຖາວອນ

ກະຊວງອຸດສາຫະກຳ ແລະ ການຄ້າ
ກົມແຜນການ ແລະ ການຮ່ວມມື

ເລກທີ 0479 /ກຜຮ.ສຂ
ນະຄອນຫຼວງວຽງຈັນ, ວັນທີ 22 ມິຖຸນາ 2020

ຮຽນ: ທ່ານຫົວໜ້າຫ້ອງການສູນສະຖິຕິແຫ່ງຊາດ, ກະຊວງແຜນການ ແລະ ການລົງທຶນ.

ເລື່ອງ: ສະຫຼຸບລາຍງານຕົວເລກຂາດຕົວປະຈຳ 3 ເດືອນຕົ້ນປີ 2020 ແລະ ຄາດຄະເນປະຕິບັດ 9 ເດືອນ
ທ້າຍປີ 2020 ຂອງຂະແໜງ ອຸດສາຫະກຳປຸງແຕ່ງ ແລະ ການຄ້າ.

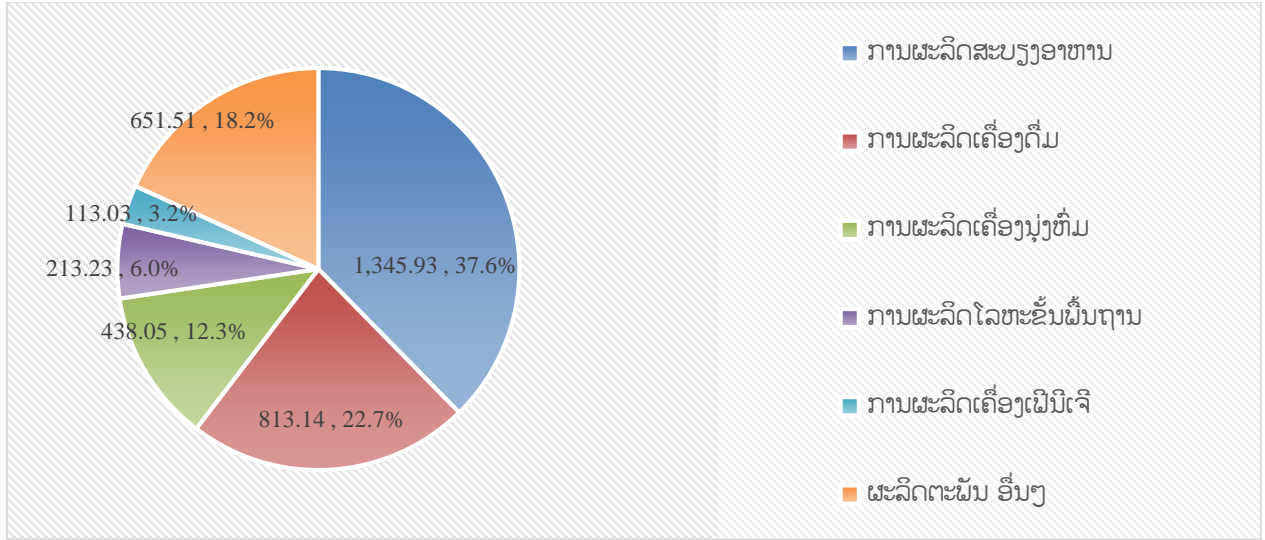
- ອີງຕາມ ກົດໝາຍວ່າດ້ວຍສະຖິຕິ (ສະບັບປັບປຸງ) ເລກທີ 011/ສພຊ, ລົງວັນທີ 11 ພຶດສະພາ 2017.
- ອີງຕາມ ຂໍ້ຕົກລົງວ່າດ້ວຍການຈັດຕັ້ງ ແລະ ການເຄື່ອນໄຫວຂອງກົມແຜນການ ແລະ ການຮ່ວມມືສະບັບ
ເລກທີ1151/ອຄ.ຈພງ, ລົງວັນທີ 30 ມິຖຸນາ 2016.
- ອີງຕາມ ແຈ້ງການວ່າດ້ວຍການສະໜອງຂໍ້ມູນສະຖິຕິ ຂະແໜງອຸດສາຫະກຳ ແລະ ການຄ້າສະບັບ
ເລກທີ 0251/ຫອຄ.ຜຮ, ລົງວັນທີ 08 ກຸມພາ 2019.

ກົມແຜນການ ແລະ ການຮ່ວມມື ຂໍຖືເປັນກຽດຮຽນລາຍງານມາຍັງທ່ານ ກ່ຽວກັບ ຕົວເລກຂາດຕົວ ປະຈຳ 3
ເດືອນຕົ້ນປີ 2020 ແລະ ຄາດຄະເນປະຕິບັດ 9 ເດືອນທ້າຍປີ 2020 ຂອງຂະແໜງອຸດສາຫະກຳປຸງແຕ່ງ ແລະ ການຄ້າ
ລາຍລະອຽດດັ່ງນີ້:

1. ມູນຄ່າການຜະລິດອຸດສາຫະກຳປຸງແຕ່ງ ແລະ ຫັດຖະກຳ

ມູນຄ່າການຜະລິດອຸດສາຫະກຳປຸງແຕ່ງ ແລະ ຫັດຖະກຳ ໃນ 3 ເດືອນຕົ້ນປີ 2020 ແມ່ນສາມາດປະຕິບັດ
3.574,89 ຕື້ກີບ, ເຊິ່ງສາມາດບັນລຸໄດ້ເຖິງ **24,44%** ຂອງແຜນການປີທີ່ໄດ້ວາງໄວ້, ເມື່ອທຽບໃສ່ໄລຍະດຽວກັນຂອງ
ປີຜ່ານມາເຫັນວ່າມີອັດຕາຂະຫຍາຍຕົວເພີ່ມຂຶ້ນ **10,20%**; ຄາດຄະເນມູນຄ່າການຜະລິດອຸດສາຫະກຳປຸງແຕ່ງ ແລະ
ຫັດຖະກຳໃນ 9 ເດືອນທ້າຍປີ 2020 ແມ່ນ **9.176,11** ຕື້ກີບ ແລະ ຄາດຄະເນປະຕິບັດໝົດປີ 2020 ຈະບັນລຸປະມານ
12.751,00 ຕື້ກີບ ຈາກແຜນການທີ່ວາງໄວ້ **14.625,40** ຕື້ກີບ, ໝາຍຄວາມວ່າຈະຫຼຸດລົງຈາກແຜນການປີ ປະມານ
12.82% (ລາຍລະອຽດໃນຕາຕະລາງທີ່ 1 ຂອງເອກະສານຄັດຕິດ)

ຮູບສະແດງທີ 1 ໂຄງປະກອບຂອງມູນຄ່າການຜະລິດອຸດສາຫະກຳປຸງແຕ່ງ ແລະ ຫັດຖະກຳ ໃນ 3 ເດືອນຕົ້ນ ປີ 2020

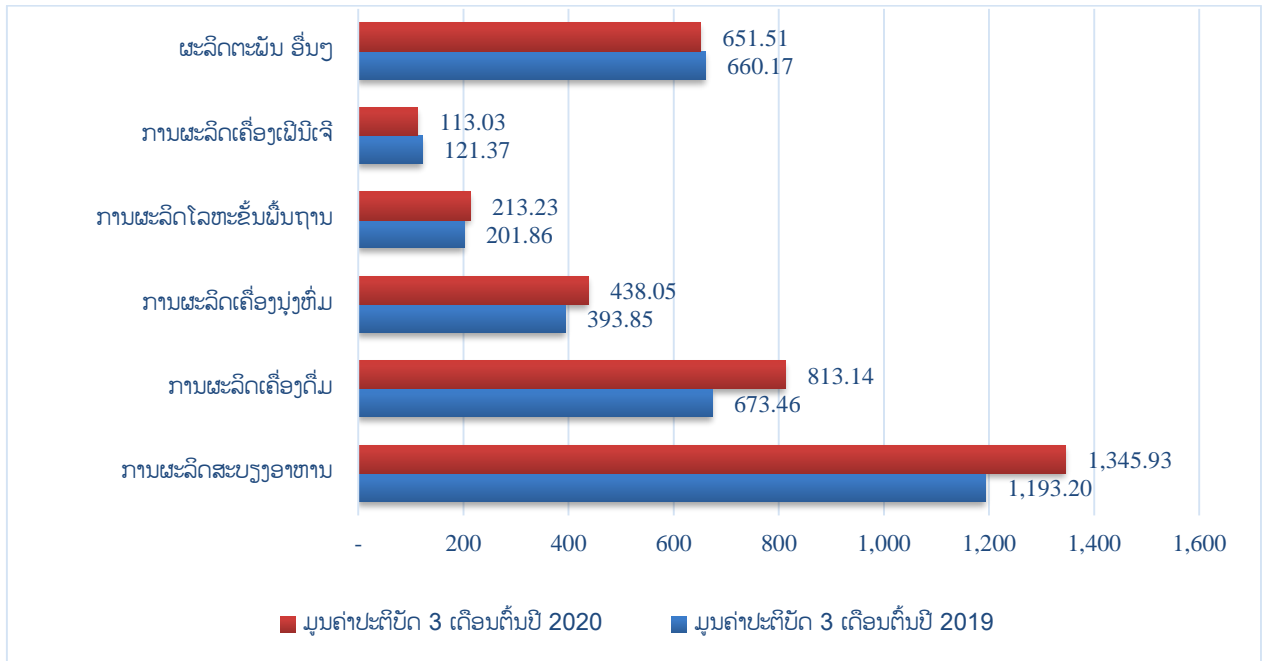


ຫົວໜ່ວຍມູນຄ່າ = ຕື້ກີບ

ແຫຼ່ງຂໍ້ມູນ: ຂໍ້ມູນລາຍງານຈາກ ພະແນກສະຖິຕິ ແລະ ແຜນການ, ກົມອຸດສາຫະກຳແລະ ຫັດຖະກຳ

ຮູບສະແດງທີ 1 ໄດ້ສະແດງໃຫ້ເຫັນວ່າ ໝວດຜະລິດຕະພັນ ອຸດສາຫະກຳປຸງແຕ່ງ ແລະ ຫັດຖະກຳ ໃນ 3 ເດືອນຕົ້ນປີ 2020 ທີ່ມີການຜະລິດຫຼາຍກວ່າໝູ່ແມ່ນ ໝວດສະບຽງອາຫານກວມ 37,6%, ຮອງລົງມາແມ່ນໝວດເຄື່ອງດື່ມ 22,7%, ເຄື່ອງນຸ່ງຫົ່ມ 12,3%, ອຸດສາຫະກຳເຫຼັກເສັ້ນ 6,0% ເຄື່ອງເຝີນິເຈີ 3,2%; ໝາຍຄວາມວ່າ ໃນທ້າຍໝວດຜະລິດຕະພັນ ທີ່ກ່າວມານີ້ ກວມເອົາ 81,8 % ຂອງມູນຄ່າການຜະລິດອຸດສາຫະກຳປຸງແຕ່ງ ແລະ ຫັດຖະກຳທັງໝົດ.

ຮູບສະແດງທີ 2 ປຽບທຽບມູນຄ່າການຜະລິດອຸດສາຫະກຳປຸງແຕ່ງ ແລະ ຫັດຖະກຳ ໃນ 3 ເດືອນຕົ້ນ ປີ 2020 ກັບ 3 ເດືອນຕົ້ນ ປີ 2019



ຫົວໜ່ວຍມູນຄ່າ = ຕື້ກີບ

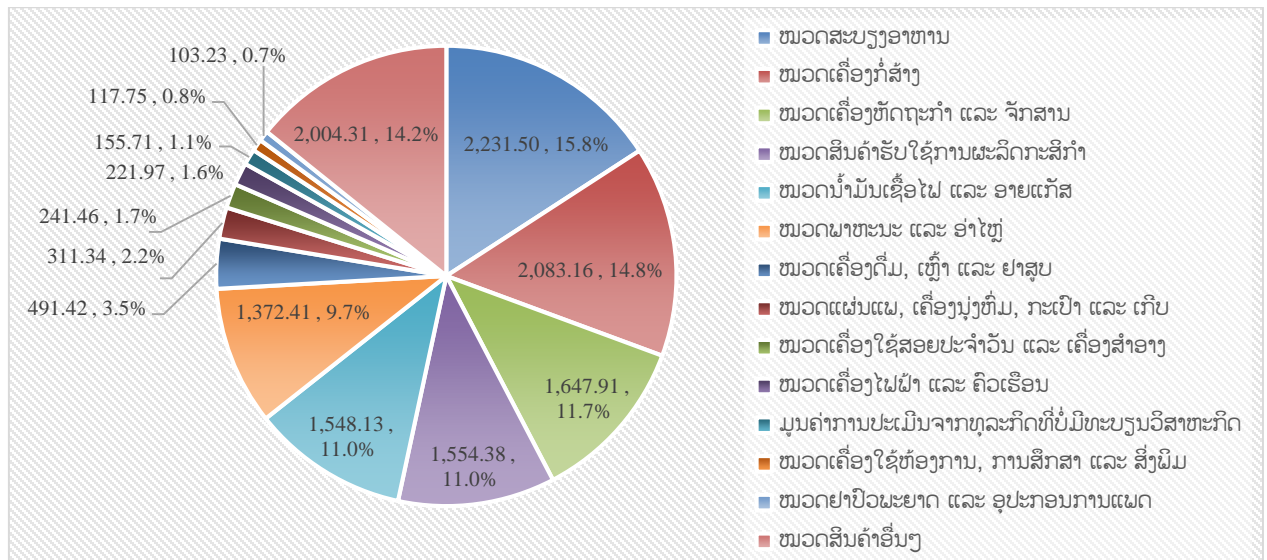
ແຫຼ່ງຂໍ້ມູນ: ຂໍ້ມູນລາຍງານຈາກ ພະແນກສະຖິຕິ ແລະ ແຜນການ, ກົມອຸດສາຫະກຳແລະ ຫັດຖະກຳ

ຮູບສະແດງທີ 2 ໄດ້ສະແດງການປຽບທຽບລະຫວ່າງມູນຄ່າການຜະລິດອຸດສາຫະກຳປຸງແຕ່ງ ແລະ ຫັດຖະກຳ ໃນ 3 ເດືອນຕົ້ນ ປີ 2020 ກັບ 3 ເດືອນຕົ້ນ ປີ 2019 ໃນນັ້ນຊື່ໃຫ້ເຫັນວ່າ: ໝວດຜະລິດຕະພັນທີ່ມີມູນຄ່າເພີ່ມຂຶ້ນອັບດັບ ທີ່ໜຶ່ງແມ່ນ ໝວດການຜະລິດເຄື່ອງດື່ມ ເພີ່ມຂຶ້ນ **20,74%** , ຮອງລົງມາແມ່ນສະບຽງອາຫານ ເພີ່ມຂຶ້ນ **12,80%** ແລະ ອັນດັບສາມແມ່ນ ເຄື່ອງນຸ່ງຫົ່ມ ເພີ່ມຂຶ້ນ **11,22%**; ສ່ວນໝວດຜະລິດຕະພັນທີ່ມີມູນຄ່າຫຼຸດລົງ ໄດ້ແກ່ ການຜະລິດ ເຄື່ອງເຜີນິເຈີ ຫຼຸດລົງ **6,87%**. ເຖິງຢ່າງໃດກໍຕາມເມື່ອສົມທຽບມູນຄ່າລວມທັງໝົດໃນໄລຍະດຽວກັນຂອງປີຜ່ານມາ ແມ່ນຍັງມີອັດເພີ່ມຂຶ້ນຢູ່ **10,20%**.

2. ມູນຄ່າການຈໍລະຈອນສິນຄ້າພາຍໃນ (ການຄ້າຂາຍຍົກ-ຂາຍຍ່ອຍ ແລະ ບໍລິການສອມແປງ)

ມູນຄ່າການຈໍລະຈອນສິນຄ້າພາຍໃນ ໃນ 3 ເດືອນຕົ້ນປີ 2020 ແມ່ນສາມາດປະຕິບັດ **14.084,68** ຕື້ກີບ, ຊຶ່ງ ສາມາດບັນລຸໄດ້ເຖິງ **19,46%** ຂອງແຜນການປີທີ່ໄດ້ວາງໄວ້, ເມື່ອທຽບໃສ່ໄລຍະດຽວກັນຂອງປີຜ່ານມາເຫັນວ່າມີ ອັດຕາຂະຫຍາຍຕົວເພີ່ມຂຶ້ນ **0,91%**; ຄາດຄະເນມູນຄ່າການຈໍລະຈອນສິນຄ້າພາຍໃນ 9 ເດືອນທ້າຍປີ 2020 ແມ່ນ **43.887,04** ຕື້ກີບ (ເທົ່າ 60,64% ຂອງແຜນການປີ) ແລະ ຄາດຄະເນປະຕິບັດໝົດປີ 2020 ຈະບັນລຸປະມານ **57.971,72** ຕື້ກີບ, ເມື່ອທຽບໃສ່ແຜນການປີ 2020 ທີ່ວາງໄວ້ຈຶ່ງຄາດວ່າຈະບັນລຸປະມານ 80.10%. (ລາຍລະອຽດ ໃນຕາຕະລາງທີ 2 ຂອງເອກະສານຄັດຕິດ)

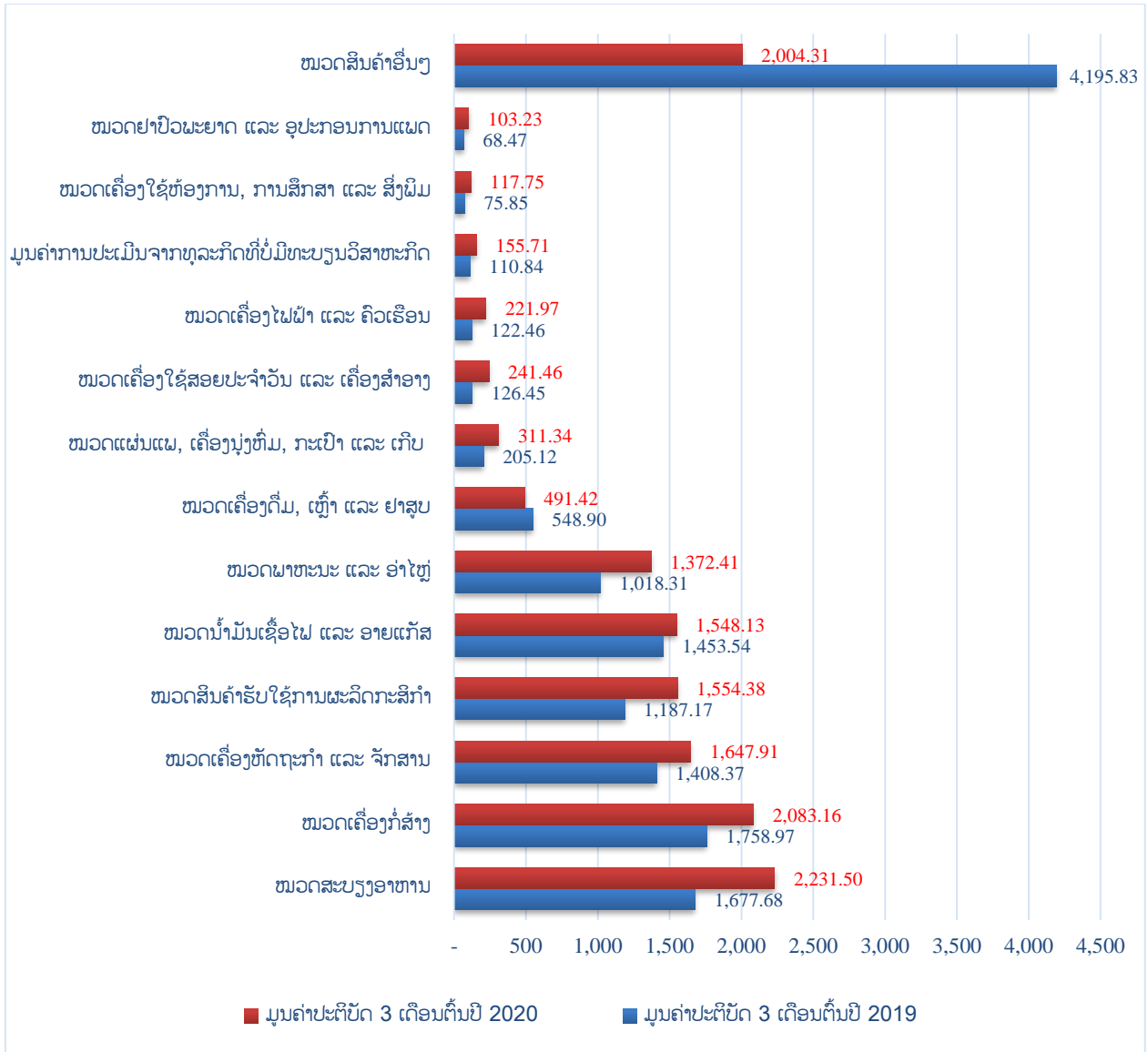
ຮູບສະແດງທີ 3 ໂຄງປະກອບຂອງມູນຄ່າການຈໍລະຈອນສິນຄ້າພາຍໃນ ໃນ 3 ເດືອນຕົ້ນ ປີ 2020



ຫົວໜ່ວຍມູນຄ່າ = ຕື້ກີບ
 ແຫຼ່ງຂໍ້ມູນ: ຂໍ້ມູນລາຍງານຈາກພະແນກສັງລວມ, ກົມການຄ້າພາຍໃນ

ຮູບສະແດງທີ 3 ໄດ້ສະແດງໃຫ້ເຫັນວ່າ ໝວດສິນຄ້າທີ່ມີມູນຄ່າກວມເອົາເປີເຊັນສູງກວ່າໝູ່ ໄດ້ແກ່ ໝວດສະບຽງ ອາຫານ 15,8%, ໝວດເຄື່ອງກໍ່ສ້າງ 14,8%, ໝວດຫັດຖະກຳ ແລະ ຈັກສານ 11,7%, ໝວດສິນຄ້າຮັບໃຊ້ການ ຜະລິດກະສິກຳ 11% ແລະ ໝວດນໍ້າມັນເຊື້ອໄຟ ແລະ ອາຍແກັສ 11%, ໝວດພາຫະນະ ແລະ ອ່າໄຫຼ່ 9,7%, ນອກ ຈານີ້ແມ່ນໝວດສິນຄ້າທີ່ມີເປີເຊັນໜ້ອຍກວ່າ 3.5% ລົງໄປ.

ຮູບສະແດງທີ 4 ປຽບທຽບມູນຄ່າການຈໍລະຈອນສິນຄ້າພາຍໃນ ໃນ 3 ເດືອນຕົ້ນ ປີ 2020 ກັບ 3 ເດືອນຕົ້ນ ປີ 2019



ຫົວໜ່ວຍມູນຄ່າ = ຕື້ກີບ

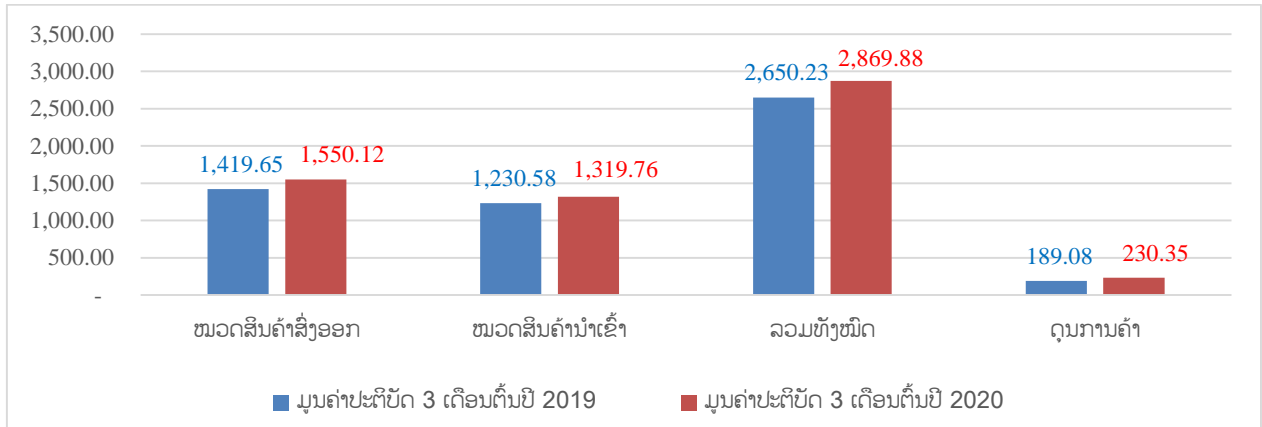
ແຫຼ່ງຂໍ້ມູນ: ຂໍ້ມູນລາຍງານຈາກພະແນກສັງລວມ, ກົມການຄ້າພາຍໃນ

ຮູບສະແດງທີ 4 ໄດ້ສະແດງການປຽບທຽບລະຫວ່າງ ມູນຄ່າການຈໍລະຈອນສິນຄ້າພາຍໃນ ໃນ 3 ເດືອນຕົ້ນ ປີ 2020 ກັບ 3 ເດືອນຕົ້ນ ປີ 2019 ໃນຂໍ້ມູນທີ່ກ່າວນັ້ນໄດ້ຊີ້ໃຫ້ເຫັນວ່າ: ໝວດສະບຽງອາຫານເພີ່ມຂຶ້ນ 33%, ໝວດເຄື່ອງກໍ່ສ້າງ 18,4%, ໝວດເຄື່ອງຫັດຖະກໍາ ແລະ ຈັກສານເພີ່ມຂຶ້ນ 17%, ໝວດສິນຄ້າຮັບໃຊ້ການຜະລິດກະສິກໍາເພີ່ມຂຶ້ນ 30,9%, ໝວດນໍ້າມັນເຊື້ອໄຟ ແລະ ອາຍແກັສເພີ່ມຂຶ້ນ 6,5% ແລະ ໝວດພາຫະນະ ແລະ ອ່າໄຫຼ່ເພີ່ມຂຶ້ນ 34,7%; ນອກນີ້ຍັງມີບາງໝວດສິນຄ້າທີ່ມີມູນຄ່າຫຼຸດລົງເປັນຕົ້ນແມ່ນໝວດສິນຄ້າ ເຄື່ອງດື່ມ, ເຫຼົ້າ ແລະ ຢາສູບ, ດັ່ງນັ້ນຈຶ່ງເຮັດໃຫ້ອັດຕາການຂະຫຍາຍຕົວຂອງມູນຄ່າການຈໍລະຈອນສິນຄ້າພາຍໃນໂດຍລວມມີການຂະຫຍາຍຢູ່ **0,91%** ເມື່ອທຽບໃສ່ມູນຄ່າໃນໄລຍະດຽວກັນຂອງປີຜ່ານມາ.

3. ການຄ້າຕ່າງປະເທດ

ມູນຄ່າການຄ້າຕ່າງປະເທດ ໃນ 3 ເດືອນຕົ້ນປີ 2020 ປະຕິບັດໄດ້ **2.869,88** ລ້ານໂດລາ, ໃນນີ້ມູນຄ່າສິ່ງອອກແມ່ນ **1.550,12** ລ້ານໂດລາ, ເຊິ່ງສາມາດປະຕິບັດໄດ້ **24,14%** ຂອງແຜນການປີທີ່ວາງໄວ້, ເມື່ອທຽບໃສ່ໄລຍະດຽວກັນຂອງປີຜ່ານມາເຫັນວ່າມີອັດຕາຂະຫຍາຍຕົວເພີ່ມຂຶ້ນ **9,19%**; ສຳລັບມູນຄ່ານຳເຂົ້າແມ່ນ **1.319,76** ລ້ານໂດລາ ເຊິ່ງສາມາດປະຕິບັດໄດ້ **19,95%** ຂອງແຜນການປີທີ່ວາງໄວ້, ເມື່ອທຽບໃສ່ໄລຍະດຽວກັນຂອງປີຜ່ານມາເຫັນວ່າມີອັດຕາເພີ່ມຂຶ້ນ **7,25%** (ເບິ່ງຮູບສະແດງທີ 5 ລຸ່ມນີ້)

ຮູບສະແດງທີ 5 ປຽບທຽບມູນຄ່າດ້ານການຄ້າຕ່າງປະເທດໃນ 3 ເດືອນຕົ້ນ ປີ 2020 ກັບ 3 ເດືອນຕົ້ນ ປີ 2019

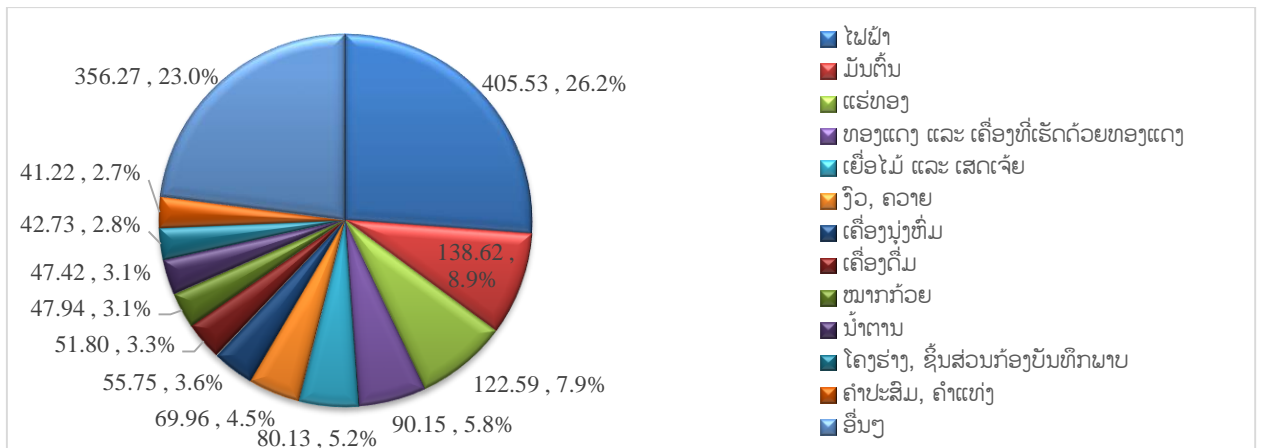


ຫົວໜ່ວຍມູນຄ່າ = ລ້ານໂດລາສະຫະລັດ

ແຫຼ່ງຂໍ້ມູນ: ຂໍ້ມູນລາຍງານຈາກ: ພະແນກສັງລວມ, ກົມການນຳເຂົ້າ ແລະ ສິ່ງອອກ

ໝວດສິນຄ້າສິ່ງອອກຕົ້ນຕໍ ໄດ້ແກ່: ໄຟຟ້າ, ມັນຕົ້ນ, ແຮ່ທອງ, ທອງແດງ ແລະ ເຄື່ອງທີ່ເຮັດດ້ວຍທອງແດງ, ເຍື່ອໄມ້ ແລະ ເສດເຈ້ຍ, ງົວ, ຄວາຍ, ເຄື່ອງນຸ່ງຫົ່ມ, ເຄື່ອງດື່ມ, ໝາກກ້ວຍ, ນ້ຳຕານ, ໂຄງຮ່າງ, ສິນສ່ວນກ້ອງບັນທຶກພາບ, ຄຳປະສົມ ແລະ ຄຳແທ່ງ, ເຊິ່ງສິບສອງໝວດສິນຄ້າສິ່ງອອກທີ່ກ່າວມານີ້ ມີມູນຄ່າກວມເອົາ **77%** ຂອງມູນຄ່າການສິ່ງອອກທັງໝົດ; ນອກຈາກນີ້ແມ່ນ ໝວດສິນຄ້າອື່ນໆ **23%**, ເຊິ່ງ ແຕ່ລະໝວດຍ່ອຍໃນໝວດສິນຄ້າອື່ນໆ ນີ້ມີເປີເຊັນບໍ່ເຖິງ **3%** (ເບິ່ງຮູບສະແດງທີ 6 ລຸ່ມນີ້);

ຮູບສະແດງທີ 6 ໂຄງປະກອບຂອງໝວດສິນຄ້າສິ່ງອອກໂດຍຈັດອັນດັບຕາມມູນຄ່າແຕ່ຫຼາຍຫນ້ອຍ ໃນ 3 ເດືອນຕົ້ນ ປີ 2020

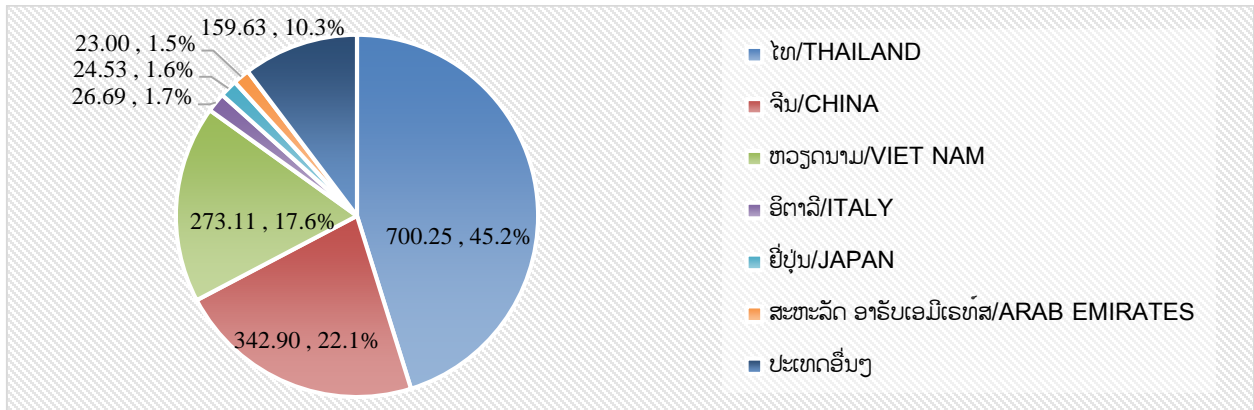


ຫົວໜ່ວຍມູນຄ່າ = ລ້ານໂດລາສະຫະລັດ

ແຫຼ່ງຂໍ້ມູນ: ຂໍ້ມູນລາຍງານຈາກ: ພະແນກສັງລວມ, ກົມການນຳເຂົ້າ ແລະ ສິ່ງອອກ

ຕະຫຼາດສິ່ງອອກຕົ້ນຕໍມີ ໄທ, ຈີນ, ຫວຽດນາມ, ອິຕາລີ, ຢີ່ປຸ່ນ ແລະ ສະຫະລັດອາຣັບເອມິເຣດ໌ສ ທັງຫົກປະເທດ ທີ່ກ່າວມາໄດ້ມີສ່ວນແບ່ງກວມເອົາ 90% ຂອງຕະຫຼາດສິ່ງອອກທັງໝົດ, ສ່ວນທີ່ຍັງເຫຼືອ 10% ແມ່ນສ່ວນແບ່ງຂອງຕະ ຫຼາດສິ່ງອອກຂອງປະເທດອື່ນໆ, ເຊິ່ງບັນປະເທດຕະຫຼາດສິ່ງອອກທີ່ບໍ່ນອນຢູ່ໃນຫົກປະເທດທີ່ກ່າວມານີ້ມີມູນຄ່າຕໍ່າກວ່າ 1% ເບິ່ງຮູບສະແດງທີ 7 ລຸ່ມນີ້);

ຮູບສະແດງທີ 7 ໂຄງປະກອບຂອງຕະຫຼາດສິ່ງອອກໂດຍຈັດອັນດັບຕາມມູນຄ່າ ໃນ 3 ເດືອນຕົ້ນ ປີ 2020

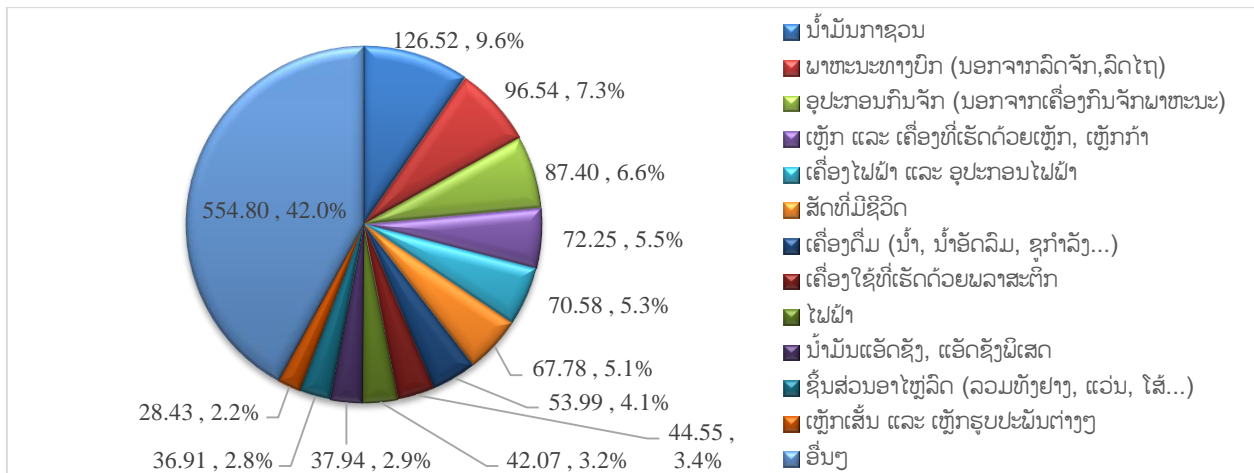


ຫົວໜ່ວຍມູນຄ່າ = ລ້ານໂດລາສະຫະລັດ

ແຫຼ່ງຂໍ້ມູນ: ຂໍ້ມູນລາຍງານຈາກ: ພະແນກສັງລວມ, ກົມການນໍາເຂົ້າ ແລະ ສິ່ງອອກ

ໝວດສິນຄ້າທີ່ນໍາເຂົ້າກວມເອົາເປີເຊັນສູງກວ່າໝູ່ໄດ້ແກ່: ນໍ້າມັນກາຊວນ, ພາຫະນະທາງບົກ, ອຸປະກອນກົນຈັກ, ເຫຼັກ ແລະ ເຄື່ອງທີ່ເຮັດດ້ວຍເຫຼັກ, ເຫຼັກກ້າ, ເຄື່ອງໄຟຟ້າ ແລະ ອຸປະກອນໄຟຟ້າ, ສັດທີ່ມີຊີວິດ, ເຄື່ອງດື່ມ, ເຄື່ອງໃຊ້ທີ່ ເຮັດດ້ວຍພລາສະຕິກ, ໄຟຟ້າ, ນໍ້າມັນແອັດຊັງ, ແອັດຊັງຟິເສດ, ຊິ້ນສ່ວນອາໄຫຼລິດ, ເຫຼັກເສັ້ນ ແລະ ເຫຼັກຮູບປະຜັນ ຕ່າງໆ, ເຊິ່ງສິບສອງໝວດສິນຄ້າສິ່ງນໍາເຂົ້າທີ່ກ່າວມານີ້ ມີມູນຄ່າກວມເອົາ 58% ຂອງມູນຄ່າການນໍາເຂົ້າທັງໝົດ; ນອກ ຈາກນີ້ແມ່ນ ໝວດສິນຄ້າອື່ນໆ 42%, ເຊິ່ງ ແຕ່ລະໝວດຢ່ອຍໃນໝວດສິນຄ້າອື່ນໆ ນີ້ມີເປີເຊັນບໍ່ເຖິງ 2% (ເບິ່ງຮູບ ສະແດງທີ 8 ລຸ່ມນີ້);

ຮູບສະແດງທີ 8 ໂຄງປະກອບຂອງໝວດສິນຄ້ານໍາເຂົ້າໂດຍຈັດອັນດັບຕາມມູນຄ່າ ໃນ 3 ເດືອນຕົ້ນ ປີ 2020

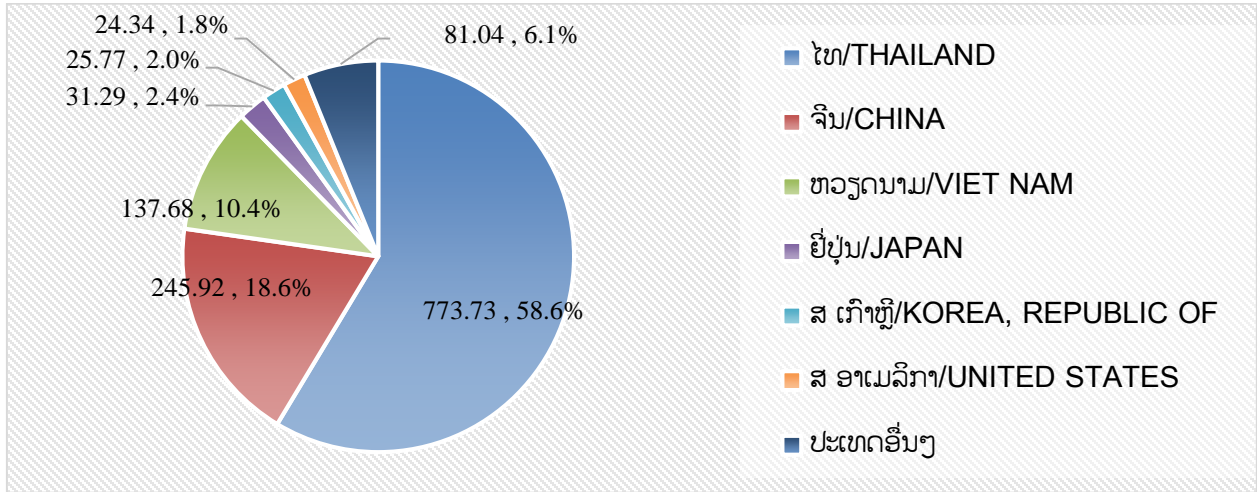


ຫົວໜ່ວຍມູນຄ່າ = ລ້ານໂດລາສະຫະລັດ

ແຫຼ່ງຂໍ້ມູນ: ຂໍ້ມູນລາຍງານຈາກ: ພະແນກສັງລວມ, ກົມການນໍາເຂົ້າ ແລະ ສິ່ງອອກ

ສິນຄ້າທີ່ນຳເຂົ້າສ່ວນໃຫຍ່ແມ່ນຈາກປະເທດ ໄທ, ຈີນ, ຫວຽດນາມ, ຢີ່ປຸ່ນ, ສ ເກົາຫຼີ ແລະ ສ ອາເມລິກາ, ເຊິ່ງວ່າທັງຫົກປະເທດທີ່ ສປປ ລາວ ໄດ້ນຳເຂົ້າສິນຄ້ານີ້ໄດ້ກວມເອົາ 94% ຂອງຕະຫຼາດນຳເຂົ້າທັງໝົດ, ສ່ວນທີ່ຍັງເຫຼືອ 6% ແມ່ນສ່ວນແບ່ງຂອງຕະຫຼາດນຳເຂົ້າຈາກປະເທດອື່ນໆ, ໃນຕະຫຼາດນຳເຂົ້າຈາກປະເທດອື່ນໆນີ້ເຫັນວ່າມີຫຼາຍປະເທດສົມຄວນ ແລະ ແຕ່ປະເທດມີມູນຄ່າຕໍ່າກວ່າ 2% ລົງມາ (ເບິ່ງຮູບສະແດງທີ 9 ລຸ່ມນີ້);

ຮູບສະແດງທີ 9 ໂຄງປະກອບຂອງຕະຫຼາດນຳເຂົ້າໂດຍຈັດອັນດັບຕາມມູນຄ່າ ໃນ 3 ເດືອນຕົ້ນ ປີ 2020



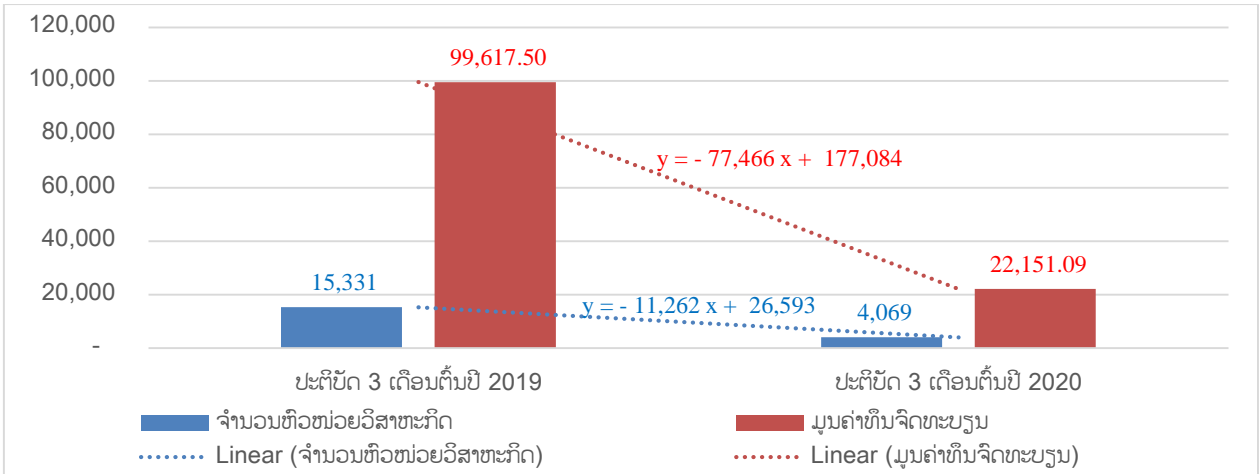
ຫົວໜ່ວຍມູນຄ່າ = ລ້ານໂດລາສະຫະລັດ
 ແຫຼ່ງຂໍ້ມູນ: ຂໍ້ມູນລາຍງານຈາກ: ຜະເນກສັງລວມ, ກົມການນຳເຂົ້າ ແລະ ສົ່ງອອກ

ໃນຕາຕະລາງທີ່ 3 ຂອງເອກະສານຄັດຕິດ ໄດ້ຄາດຄະເນມູນຄ່າການຄ້າຕ່າງປະເທດໃນ 9 ເດືອນທ້າຍປີ 2020 ແມ່ນ 9.081,12 ລ້ານໂດລາ (ສົ່ງອອກ 4.488,88 ລ້ານໂດລາ ຫຼື ປະມານ 70% ຂອງແຜນການປີທີ່ວາງໄວ້ ແລະ ນຳເຂົ້າ 4.4592,24 ລ້ານໂດລາ ຫຼື ປະມານ 69% ຂອງແຜນການປີທີ່ວາງໄວ້); ດັ່ງນັ້ນ, ຈິ່ງຄາດຄະເນການມູນຄ່າການຄ້າຕ່າງປະເທດ ໃນປີ 2020 ຈະຫຼຸດລົງຈາກແຜນການທີ່ວາງໄວ້ປະມານ 8,3% (ມູນຄ່າສົ່ງອອກ ແລະ ນຳເຂົ້າຈະຫຼຸດລົງ ປະມານ 6% ແລະ 10.6 % ຕາມລຳດັບເມື່ອທຽບໃສ່ໄລຍະດຽວກັນກັບປີຜ່ານມາ)

4. ສະຖິຕິການຂຶ້ນທະບຽນວິສາຫະກິດ ພາກກິດຈະການທົ່ວໄປ ໃນ 3 ເດືອນຕົ້ນປີ 2020

ການຂຶ້ນທະບຽນ ແລະ ວິສາຫະກິດ ໃນ 3 ເດືອນຕົ້ນປີ 2020 ແມ່ນ 4.069 ຫົວໜ່ວຍ, ລວມທຶນຈິດທະບຽນທັງໝົດແມ່ນ 22.151,09 ຕື້ກີບ ທຽບໃສ່ໄລຍະດຽວກັນຂອງປີຜ່ານມາ ເຫັນວ່າມີຈຳນວນຫົວໜ່ວຍວິສາຫະກິດທີ່ມາແຈ້ງຂຶ້ນທະບຽນຫຼຸດລົງ 73,46% ແລະ ມີມູນຄ່າທຶນແຈ້ງຈິດທະບຽນຫຼຸດລົງ 77,76% ໝາຍຄວາມວ່າບັນຍາກາດການລົງທຶນໃນພາກກິດຈະການທົ່ວໄປຂອງປີ 2020 ອາດຈະຫຼຸດລົງເມື່ອທຽບໃສ່ປີ 2019 (ເບິ່ງຮູບສະແດງ 10 ລຸ່ມນີ້)

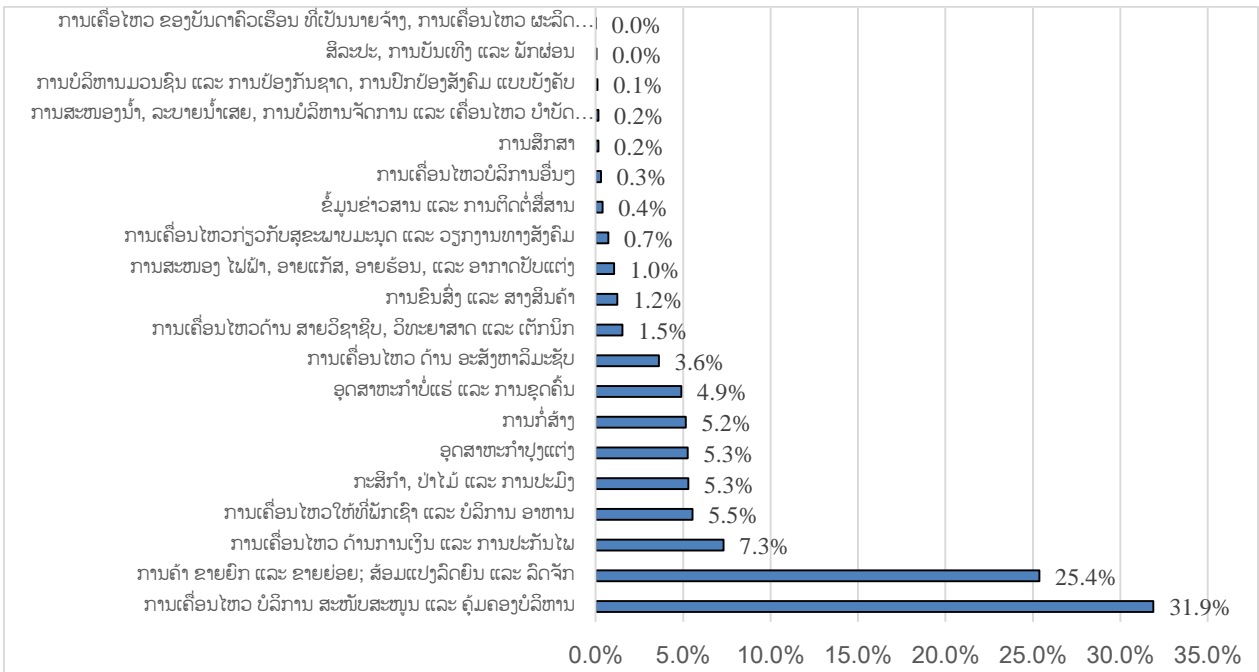
ຮູບສະແດງທີ 10 ປຽບທຽບຈຳນວນຫົວໜ່ວຍວິສາຫະກິດ ແລະ ມູນຄ່າແຈ້ງຈິດທະບຽນວິສາຫະກິດທັງໝົດ ໃນລະຫວ່າງ 3 ເດືອນ ຕົ້ນ ປີ 2020 ກັບ 3 ເດືອນຕົ້ນ ປີ 2019



ຫົວໜ່ວຍມູນຄ່າ = ຕື້ກີບ

ແຫຼ່ງຂໍ້ມູນ: ຂໍ້ມູນລາຍງານຈາກກົມທະບຽນ ແລະ ຄຸ້ມຄອງວິສາຫະກິດ, ຖານຂໍ້ມູນວິສາຫະກິດແຫ່ງຊາດ

ຮູບສະແດງທີ 11 ໂຄງປະກອບທຶນຈິດທະບຽນວິສາຫະກິດ ແບ່ງຕາມຂະແໜງການ ໃນ 3 ເດືອນຕົ້ນປີ 2020



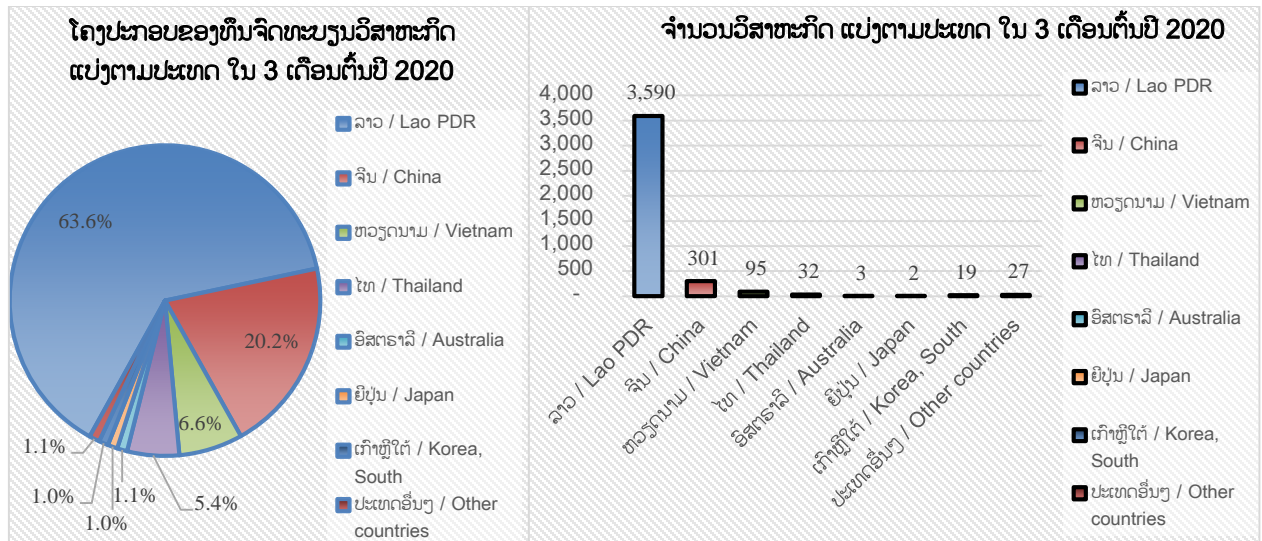
ຫົວໜ່ວຍມູນຄ່າ = ຕື້ກີບ

ແຫຼ່ງຂໍ້ມູນ: ຂໍ້ມູນລາຍງານຈາກກົມທະບຽນ ແລະ ຄຸ້ມຄອງວິສາຫະກິດ, ຖານຂໍ້ມູນວິສາຫະກິດແຫ່ງຊາດ

ຮູບສະແດງທີ 11 ໄດ້ສະແດງໃຫ້ເຫັນວ່າ ເມື່ອແຍກຕາມຂະແໜງການທີ່ມີມູນຄ່າທຶນແຈ້ງຈິດທະບຽນວິສາຫະກິດທີ່ກວມເອົາເປີເຊັນຫຼາຍກວ່າໝູ່ແມ່ນ ການເຄື່ອນໄຫວ ບໍລິການ ສະໜັບສະໜູນ ແລະ ຄຸ້ມຄອງບໍລິຫານ 32%, ຮອງລົງມາແມ່ນການຄ້າຂາຍຍົກ ແລະ ຂາຍຍ່ອຍ ສ້ອມແປງລົດຍົນ ແລະ ລົດຈັກ 25%, ອັນດັບສາມແມ່ນການເຄື່ອນໄຫວດ້ານການເງິນ ແລະ ການປະກັນໄພ 7%, ການເຄື່ອນໄຫວໃຫ້ທີ່ຝັກເຊົ່າ ແລະ ບໍລິການ ອາຫານ ແລະ ກະສິກຳ 6%, ສຳ

ລັບຂະແໜງປ່າໄມ້ ແລະ ການປະມົງ, ຂະແໜງອຸດສາຫະກຳປຸງແຕ່ງ ແລະ ຂະແໜງກໍ່ສ້າງ ແມ່ນປະມານ 5% ຕາມລຳດັບ.

ຮູບສະແດງທີ 12 ໂຄງປະກອບທຶນຈົດທະບຽນວິສາຫະກິດ ແລະ ຈຳນວນວິສາຫະກິດ ແບ່ງຕາມປະເທດໃນ 3 ເດືອນຕົ້ນປີ 2020

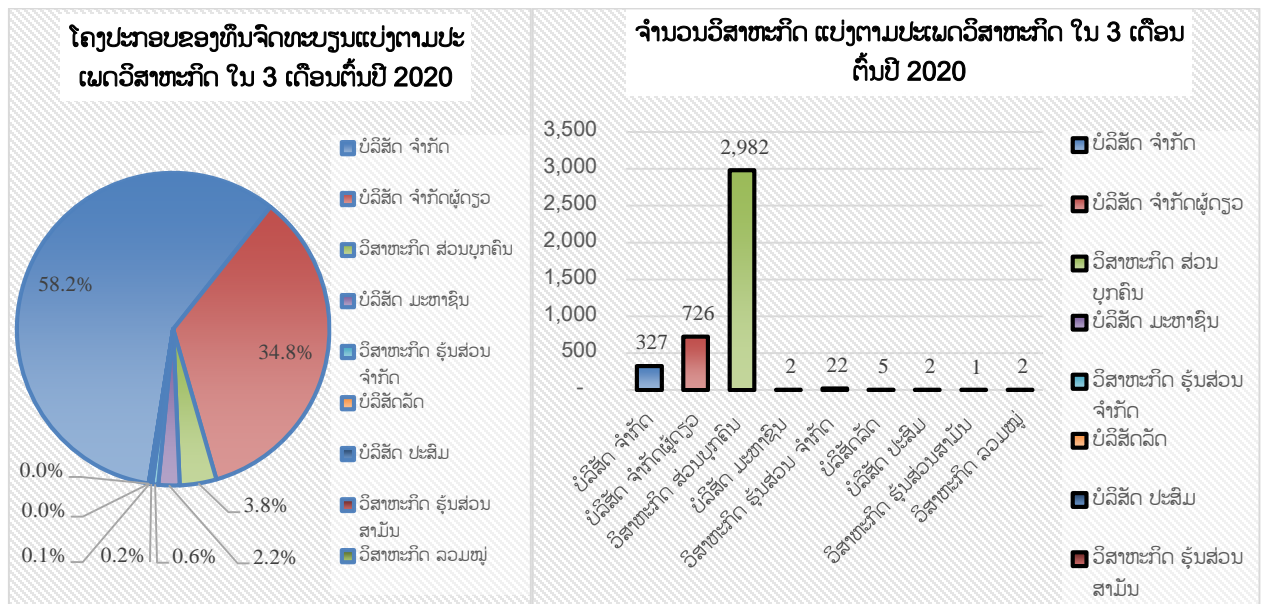


ຫົວໜ່ວຍມູນຄ່າ = ຕື້ກີບ

ແຫຼ່ງຂໍ້ມູນ: ຂໍ້ມູນລາຍງານຈາກກົມທະບຽນ ແລະ ຄຸ້ມຄອງວິສາຫະກິດ, ຖານຂໍ້ມູນວິສາຫະກິດແຫ່ງຊາດ

ຮູບສະແດງທີ 12 ໄດ້ສະແດງໃຫ້ເຫັນວ່າ: ປະເທດທີ່ມາລົງທຶນຫຼາຍກວ່າໝູ່ໃນ 3 ເດືອນຕົ້ນປີ 2020 ແມ່ນ ສປປ ລາວ 63,6%, ຈີນ 20,2% (ມີຈຳນວນ 301 ວິສາຫະກິດ), ຫວຽດນາມ 6,6% (ມີຈຳນວນ 95 ວິສາຫະກິດ) ແລະ ໄທ 5,4% (ມີຈຳນວນ 32 ວິສາຫະກິດ), ອີສຕຣາລີ 1,1%(ມີຈຳນວນ 3 ວິສາຫະກິດ), ຍີ່ປຸ່ນ 1,0% (ມີຈຳນວນ 2 ວິສາຫະກິດ), ແລະ ເກົາຫຼີໃຕ້ 1,0% (ມີຈຳນວນ 19 ວິສາຫະກິດ) ນອກຈາກນີ້ແມ່ນປະເທດອື່ນໆ 1,1% (ມີຈຳນວນ 27 ວິສາຫະກິດ).

ຮູບສະແດງທີ 13 ໂຄງປະກອບທຶນຈົດທະບຽນວິສາຫະກິດ ແລະ ຈຳນວນວິສາຫະກິດ ແບ່ງປະເພດ ໃນ 3 ເດືອນຕົ້ນປີ 2020



ຫົວໜ່ວຍມູນຄ່າ = ຕື້ກີບ

ແຫຼ່ງຂໍ້ມູນ: ຂໍ້ມູນລາຍງານຈາກກົມທະບຽນ ແລະ ຄຸ້ມຄອງວິສາຫະກິດ, ຖານຂໍ້ມູນວິສາຫະກິດແຫ່ງຊາດ

ຮູບສະແດງທີ 13 ໄດ້ສະແດງໃຫ້ເຫັນວ່າ: ປະເພດວິສາຫະກິດທີ່ມູນຄ່າທຶນ ແຈ້ງຈົດທະບຽນກວມເອົາເປີເຊັນສູງ ກວ່າໝູ່ ແມ່ນ ບໍລິສັດຈໍາກັດ 58,2%, ອັນດັບສອງບໍລິສັດ ຈໍາກັດຜູ້ດຽວ 34,8% ແລະ ອັນດັບສາມວິສາຫະກິດ ສ່ວນ ບຸກຄົນ 3,8% ນອກນັ້ນແມ່ນວິສາຫະກິດປະເພດອື່ນໆ; ແຕ່ຖ້າເບິ່ງຕາມຈໍານວນວິສາຫະກິດແມ່ນ ອັນໜຶ່ງແມ່ນ ວິສາ ຫະກິດສ່ວນບຸກຄົນ 2,982 ຫົວໜ່ວຍ, ອັນດັບສອງ ບໍລິສັດຈໍາກັດຜູ້ດຽວ 726 ຫົວໜ່ວຍ ແລະ ອັນດັບສາມແມ່ນ ບໍລິສັດຈໍາກັດ 327 ຫົວໜ່ວຍ

ດັ່ງນັ້ນ, ຈຶ່ງຮຽນລາຍງານມາຍັງທ່ານເພື່ອຊາບ ແລະ ຝິຈາລະນານໍາໃຊ້ຂໍ້ມູນຕາມຄວາມເໝາະສົມດ້ວຍ.

ຫົວໜ້າກົມ

ທ່ານ. ພຸວຽງ ພິງສາ

ໝາຍເຫດ: ມີຕາຕະລາງສະຫຼຸບຕົວເລກຂາດຕົວ
ຄັດຕິດມາພ້ອມນີ້.

ສໍານຳນໍາສິ່ງ:

1. ຄະນະນໍາ 2 ສະບັບ ຕາງລາຍງານ
2. ບັນດາກົມ 12 ສະບັບ ເພື່ອຊາບ
3. NERI 1 ສະບັບ
4. LNCCI 1 ສະບັບ
5. ເກັບມ້ຽນ 1 ສະບັບ

ຕິດຕໍ່ຜົວຜົນ:

ກົມແຜນການ ແລະ ການຮ່ວມມື, ສູນສະຖິຕິ ແລະ ຂໍ້ມູນຂ່າວສານ

ໂທ 021 416140, 020 56622688



ສາທາລະນະລັດ ປະຊາທິປະໄຕ ປະຊາຊົນລາວ
ສັນຕິພາບ ເອກະລາດ ປະຊາທິປະໄຕ ເອກະພາບ ວັດທະນະຖາວອນ

ກົມແຜນການ ແລະ ການຮ່ວມມື
ສູນສະຖິຕິ ແລະ ຂໍ້ມູນຂ່າວສານ

ເລກທີ 008 ./ສຂ

ຕາຕະລາງສະຫຼຸບຕົວເລກຂາດຕົວອຸດສາຫະກຳ ແລະ ການຄ້າ ປະຈຳ 3 ເດືອນຕົ້ນປີ 2020 ແລະ ຄາດຄະເນປະຕິບັດ 9 ທ້າຍ ປີ 2020

1. ຂໍ້ມູນການຜະລິດຜະລິດຕະພັນອຸດສາຫະກຳປຸງແຕ່ງ ແລະ ຫັດຖະກຳ ທົ່ວປະເທດ ໃນ 3 ເດືອນຕົ້ນປີ 2020 ແລະ ຄາດຄະເນປະຕິບັດ 9 ທ້າຍ ປີ 2020

ຕາຕະລາງທີ 1

ຫົວໜ່ວຍ: ຕື້ກີບ

ລ/ດ	ລາຍການຜະລິດຕະພັນ	ມູນຄ່າປະຕິບັດ 3 ເດືອນຕົ້ນປີ 2019	ແຜນການປີ 2020(ຫ້ວາງໄວ້)	ມູນຄ່າປະຕິບັດ 3 ເດືອນຕົ້ນປີ 2020	ຄາດຄະເນປະຕິບັດ 9 ທ້າຍ ປີ 2020	ຄາດຄະເນປະຕິບັດ ປີ 2020	ສົມທຽບໃສ່ ແຜນການ (%)	ອັດຕາເພີ່ມ (%)	ໂຄງປະກອບ 3 ເດືອນຕົ້ນປີ 2020 (%)
A	B	C	D	E	F	G	H=E/D*100	I=(E/C-1)*100	J=E*100/Sum(E)
10	ການຜະລິດສະບຽງອາຫານ	1,193.20	5,512.90	1,345.93	3,460.43	4,806.36	24.41	12.80	37.65
11	ການຜະລິດເຄື່ອງດື່ມ	673.46	3,330.63	813.14	2,090.63	2,903.77	24.41	20.74	22.75
12	ການຜະລິດ ຜະລິດຕະພັນຢາສຸບ	71.24	294.72	71.95	184.99	256.95	24.41	1.00	2.01
13	ການຜະລິດແຜ່ນແພ ແລະ ຜະລິດຕະພັນກ່ຽວກັບເຊືອກ, ຕ່າໜ່າງ, ແຫ ແລະ ອື່ນໆ	39.30	161.18	39.05	101.47	140.52	24.23	(0.64)	1.09
14	ການຜະລິດເຄື່ອງນຸ່ງຫົ່ມ	393.85	1,794.26	438.05	1,126.25	1,564.30	24.41	11.22	12.25
15	ການຜະລິດຜະລິດຕະພັນເຄື່ອງໜັງ, ການເອ້ອບ, ການຟອກ(ກະເປົາເດີນທາງ, ເກັບ ແລະ ອື່ນໆ)	83.47	334.31	81.62	209.85	291.46	24.41	(2.21)	2.28
16	ການເລື້ອຍ, ກົບ, ການຜະລິດໄມ້ແປຮູບ ແລະ ຜະລິດຕະພັນຈາກໄມ້, ຫວາຍ; ຜະລິດຕະພັນຈາກເຜືອງ ແລະ ວັດຖຸຈັກສານ; ຍົກເວັ້ນເຄື່ອງເຟີນີເຈີ	105.49	455.82	111.29	286.12	397.40	24.41	5.50	3.11
17	ການຜະລິດເຈ້ຍ ແລະ ຜະລິດຕະພັນເຈ້ຍ	10.61	41.71	12.43	23.94	36.37	29.79	17.19	0.35
18	ການພິມ, ການອັດສຳເນົາ, ພາບແສງສີສຽງທີ່ອັດບັນທຶກ (ໃສ່ແຜ່ນຊີດີ, ເທບ ແລະ/ຫຼື ອື່ນໆ)	3.16	10.07	2.46	6.32	8.78	24.41	(22.32)	0.07
19	ການຜະລິດຖ່ານຫີນຕ່າງໆ ແລະ ການກັ່ນຜະລິດຕະພັນນໍ້າມັນດິບ	2.34	9.30	2.93	5.18	8.11	31.45	24.87	0.08
20	ການຜະລິດສານເຄມີ ແລະ ຜະລິດຕະພັນເຄມີ(ອີກຊີ, ນໍ້າກັນ, ຝຸ່ນເຄມີ, ນໍ້າສີ, ຢາ ຂ້າແມງໄມ້, ສະບູຝຸ່ນ/ກ່ອນ, ນໍ້າຫອມ ແລະ ອື່ນໆ)	18.84	74.80	19.70	45.51	65.21	26.34	4.57	0.55
21	ການຜະລິດຢາປົວພະຍາດ, ຜະລິດຕະພັນເຄມີໃຊ້ປຸງຢາ ແລະ ຜະລິດຕະພັນການຢາ ຈາກພືດ	41.28	154.63	37.86	96.95	134.81	24.48	(8.30)	1.06
22	ການຜະລິດຢາງ ແລະ ຜະລິດຕະພັນປລາສຕິກ	11.51	47.08	11.49	29.55	41.04	24.41	(0.15)	0.32
23	ການຜະລິດຜະລິດຕະພັນແຮ່ທາດອື່ນໆ ທີ່ບໍ່ແມ່ນໂລຫະ (ຜະລິດຕະພັນແກ້ວ, ເຄື່ອງ ບັນດິນເຜົາ, ທາດ, ຫໍບຸຊາ, ໄຕະຫີນ, ຊີມັງ, ຂີບຫີນ, ເສົາໄຟຜ້າ, ດິນຈີ່, ດິນປູ້ອາ, ກະເບື້ອງ, ໄຫ,...	69.71	288.50	70.44	181.09	251.53	24.41	1.04	1.97
24	ການຜະລິດໂລຫະຂັ້ນພື້ນຖານ(ເຫຼັກເສັ້ນ , ຫຼອມເຫຼັກ ແລະ ທາດເຫຼັກອື່ນໆ ທີ່ ກ່ຽວຂ້ອງ)	201.86	873.37	213.23	548.21	761.44	24.41	5.63	5.96
25	ການຜະລິດຜະລິດຕະພັນໂລຫະ ຍົກເວັ້ນເຄື່ອງກັນຈັກ ແລະ ອຸປະກອນເຄື່ອງຈັກ (ໂລຫະທີ່ເປັນໂຄງ, ອ່າງ, ປະຕູເຫຼັກ, ອາວຸດ, ຕະປູ, ເສັ້ນລວດ ແລະ ເຄື່ອງຂອງມີ ຄົມໂລຫະ ແລະ ອື່ນໆ)	22.82	87.76	21.43	55.09	76.51	24.41	(6.09)	0.60

26	ການຜະລິດເຄື່ອງຄອມພິວເຕີ, ເຄື່ອງເອເລັກໂຕຼນິກ ແລະ ຜະລິດຕະພັນກ່ຽວກັບຮູບພາບແສງສີສຽງ (ໂທລະທັດ, ເຄື່ອງຫຼິ້ນຊີດີ, ກ້ອງຖ່າຍຮູບ, ແອ, ໂມງ, ຊີດີເປີ ແລະ ອື່ນໆ)	0.76	3.13	0.78	1.94	2.73	25.00	2.87	0.02
27	ການຜະລິດອຸປະກອນໄຟຟ້າ, ສາຍສົ່ງໄຟ້າ ແລະ ອຸປະກອນສົ່ງສັນຍານ	29.56	122.55	29.92	76.92	106.84	24.41	1.23	0.84
28	ການຜະລິດເຄື່ອງຈັກ ແລະ ເຄື່ອງຈັກປະກອບທົ່ວໄປ(ຜະລິດຈັກສູບ, ຈັກປັ່ນ, ວາວ, ລິດໄຖນາ, ເຄື່ອງ ຈັກການກະເສດ ແລະ ຜະລິດຕ່າງໆ)	0.64	2.29	0.56	1.44	1.99	24.41	(13.17)	0.02
29	ການຜະລິດລົດຍົນ, ລົດພວງ ແລະ ຊັ້ນສ່ວນອາໄຫຼ້, ອຸປະກອນລົດຈັກ, ລົດຍົນຕ່າງໆ ແລະ ປະກອບ	104.92	388.09	94.75	243.60	338.35	24.41	(9.70)	2.65
30	ການຜະລິດອຸປະກອນການຂົນສົ່ງອື່ນໆ(ເຮືອ, ຫົວຈັກລົດໄຟ, ຍວດຍານພາຫະນະສຳລັບທະຫານ, ລົດຖີບ, ລົ້ຍ, ລົ້ຍສະຫຼັບຄົນເສຍອົງຄະ ແລະ ອື່ນໆ)	3.12	10.84	2.71	6.74	9.45	25.00	(13.02)	0.08
31	ການຜະລິດເຄື່ອງເຜີນເຈີ(ຜະລິດດ້ວຍໄມ້, ຫວາຍ, ປລາສຕິກ, ໂລຫະ ແລະ ອື່ນໆ)	121.37	462.99	113.03	290.62	403.65	24.41	(6.87)	3.16
32	ອຸດສາຫະກຳແປຮູບອື່ນໆ(ເຄື່ອງເອໂທຼຽມ, ເຄື່ອງປະດັດ, ຫຼຽນ, ປອກຄໍປອກແຂນ, ເຄື່ອງຫຼິ້ນດິນດີໄດໂຕ: ແຄນ, ລະນາດ; ທູບ, ກັບໄຟ, ຄັນຮົ່ມ, ອັດຮ່າຍແກັສ, ແຂ້ວທຽມ, ເຂັ້ມສັກຢາ ແລະ ຜະລິດຕະ ພັນອື່ນໆ)	41.41	164.48	40.16	103.25	143.40	24.41	(3.02)	1.12
ລວມທັງໝົດ ມູນຄ່າການຜະລິດອຸດສາຫະກຳ ແລະ ຫັດຖະກຳ :		3,243.90	14,625.40	3,574.89	9,176.11	12,751.00	24.44	10.20	100.00

ແຫຼ່ງຂໍ້ມູນ: ຂໍ້ມູນລາຍງານຈາກ ພະແນກສະຖິຕິ ແລະ ແຜນການ, ກົມອຸດສາຫະກຳແລະ ຫັດຖະກຳ

2. ມູນຄ່າການຈໍລະຈອນສິນຄ້າພາຍໃນ (ການຄ້າຂາຍຍົກ-ຂາຍຢ່ອຍ ແລະ ບໍລິການສ້ອມແປງ) ໃນ 3 ເດືອນຕົ້ນປີ 2020 ແລະ ຄາດຄະເນປະຕິບັດ 9 ທ້າຍ ປີ 2020

ຕາງຕະລາງທີ 2

ຫົວໜ່ວຍ: ຕື້ກີບ

ລ/ດ	ລາຍການໝວດສິນຄ້າ	ມູນຄ່າປະຕິບັດ 3 ເດືອນຕົ້ນປີ 2019	ແຜນການປີ 2020(ທ້ວງໄວ້)	ມູນຄ່າປະຕິບັດ 3 ເດືອນຕົ້ນປີ 2020	ຄາດຄະເນປະຕິບັດ 9 ທ້າຍ ປີ 2020	ຄາດຄະເນປະຕິບັດ ປີ 2020	ສົມທຽບໃສ່ ແຜນການ (%)	ອັດຕາເພີ່ມ (%)	ໂຄງປະກອບ3 ເດືອນຕົ້ນປີ 2020 (%)
A	B	C	D	E	F	G	H=E/D*100	I=(E/C-1)*100	J=E*100/Sum(E)
1	ໝວດສະບຽງອາຫານ	1,677.68	8,846.08	2,231.50	6,953.22	9,184.71	25.23	33.01	15.84
2	ໝວດເຄື່ອງດື່ມ, ຫຼົ້າ ແລະ ຢາສູບ	548.90	2,889.35	491.42	1,531.23	2,022.65	17.01	(10.47)	3.49
3	ໝວດເຄື່ອງໃຊ້ສອຍປະຈຳວັນ ແລະ ເຄື່ອງສຳອາງ	126.45	650.23	241.46	752.36	993.81	37.13	90.94	1.71
4	ໝວດເຄື່ອງໄຟຟ້າ ແລະ ຄົວເຮືອນ	122.46	634.01	221.97	691.66	913.63	35.01	81.26	1.58
5	ໝວດແຜ່ນແຜ, ເຄື່ອງນຸ່ງຫົ່ມ, ກະເປົາ ແລະ ເກີບ	205.12	1,128.41	311.34	970.12	1,281.46	27.59	51.79	2.21
6	ໝວດເຄື່ອງໃຊ້ທ້ອງການ, ການສຶກສາ ແລະ ສິ່ງມຶມ	75.85	385.02	117.75	366.91	484.66	30.58	55.25	0.84
7	ໝວດພາຫະນະ ແລະ ອາໄຫຼ້	1,018.31	5,298.55	1,372.41	4,276.34	5,648.75	25.90	34.77	9.74
8	ໝວດສິນຄ້າຮັບໃຊ້ການຜະລິດກະສິກຳ	1,187.17	6,020.26	1,554.38	4,843.34	6,397.72	25.82	30.93	11.04
9	ໝວດເຄື່ອງກໍ່ສ້າງ	1,758.97	9,469.76	2,083.16	6,491.00	8,574.16	22.00	18.43	14.79
10	ໝວດນຳມັນເຊື້ອໄຟ ແລະ ອາຍແກັສ	1,453.54	5,761.16	1,548.13	4,823.89	6,372.02	26.87	6.51	10.99
11	ໝວດວັດຖຸມີຄ່າ ແລະ ເຄື່ອງປະດັບ	66.90	348.12	99.97	311.50	411.47	28.72	49.42	0.71
12	ໝວດຢາປິວພະຍາດ ແລະ ອຸປະກອນການແພດ	68.47	334.52	103.23	321.67	424.90	30.86	50.76	0.73
13	ໝວດສິນຄ້າເຄື່ອງກິລາ ແລະ ກາຍະກຳຕ່າງໆ	16.34	89.91	24.04	74.89	98.93	26.73	47.06	0.17
14	ໝວດອຸປະກອນການປະມົງ ແລະ ລ່າເນື້ອ	15.11	83.13	19.47	60.66	80.13	23.42	28.83	0.14
15	ໝວດສິນຄ້າອຸປະກອນສິນລະປະດິນຕີ	1.19	6.20	1.97	6.14	8.10	31.78	65.36	0.01
16	ໝວດສິນຄ້າເຄື່ອງກອງບຸນ	1.85	9.85	2.85	8.88	11.73	28.93	54.03	0.02
17	ໝວດເຄື່ອງຫັດຖະກຳ ແລະ ຈັກສານ	1,408.37	7,067.48	1,647.91	5,134.80	6,782.71	23.32	17.01	11.70
18	ມູນຄ່າການປະເມີນຈາກທຸລະກິດທີ່ບໍ່ມີທະບຽນວິສາຫະກິດ	110.84	590.13	155.71	485.20	640.91	26.39	40.48	1.11
19	ໝວດສິນຄ້າອື່ນໆ	4,094.43	22,762.11	1,856.02	5,783.24	7,639.26	8.15	(54.67)	13.18
ລວມມູນຄ່າທັງໝົດ		13,957.97	72,374.25	14,084.68	43,887.04	57,971.72	19.46	0.91	100.00

ແຫຼ່ງຂໍ້ມູນ: ຂໍ້ມູນລາຍງານຈາກພະແນກສັງລວມ, ກົມການຄ້າພາຍໃນ

3. ສະຖິຕິການຄ້າຕ່າງປະເທດ ຂອງ ສປປ ລາວ ໃນ 3 ເດືອນຕົ້ນປີ 2020 ແລະ ຄາດຄະເນປະຕິບັດ 9 ທ້າຍ ປີ 2020

ຕາງຕະລາງທີ 3

ຫົວໜ່ວຍ: ລ້ານໂດລາສະຫະລັດ

ລ/ດ	ລາຍການ	ມູນຄ່າປະຕິບັດ 3 ເດືອນຕົ້ນປີ 2019	ແຜນການປີ 2020(ຫ້ວງໄວ້)	ມູນຄ່າປະຕິບັດ 3 ເດືອນຕົ້ນປີ 2020	ຄາດຄະເນປະຕິບັດ 9 ທ້າຍ ປີ 2020	ຄາດຄະເນປະຕິບັດ ປີ 2020	ສົມທຽບໃສ່ ແຜນການ (%)	ອັດຕາເພີ່ມ (%)	ໂຄງປະກອບ 3 ເດືອນຕົ້ນປີ 2019 (%)
A	B	C	D	E	F	G	H=E/D*100	I=(E/C-1)*100	J=E*100/Sum(E)
I	ລວມທັງໝົດ	2,652.23	13,038.32	2,869.88	9,081.12	11,951.00	22.01	8.21	
II	ດຸນການຄ້າ	187.08	(193.62)	230.35	(103.35)	127.00			
III	ໝວດສິນຄ້າສົ່ງອອກ	1,419.65	6,422.35	1,550.12	4,488.88	6,039.00	24.14	9.19	100.00
1	ໄຟຟ້າ	331.57	1,760.42	405.53	1,174.35	1,579.88	23.04	22.31	26.16
2	ມັນດິນ	58.81	138.15	138.62	401.41	540.03	100.34	135.71	8.94
3	ແຮ່ທອງ	165.77	656.28	122.59	355.01	477.60	18.68	(26.04)	7.91
4	ທອງແດງ ແລະ ເຄື່ອງທີ່ເຮັດດ້ວຍທອງແດງ	106.22	356.05	90.15	261.05	351.20	25.32	(15.13)	5.82
5	ເຍື່ອໄມ້ ແລະ ເສດເຈ້ຍ	59.33	265.98	80.13	232.06	312.19	30.13	35.07	5.17
6	ງິວ, ຄວາຍ	26.65	50.44	69.96	202.58	272.54	138.68	162.46	4.51
7	ເຄື່ອງນຸ່ງຫົ່ມ	53.83	165.43	55.75	161.44	217.19	33.70	3.57	3.60
8	ເຄື່ອງດື່ມ (ນໍ້າ, ນໍ້າອັດລິມ, ຊຸກຳລັງ...)	55.47	169.81	51.80	150.01	201.81	30.51	(6.61)	3.34
9	ໜາກກ້ວຍ	52.51	192.88	47.94	138.83	186.78	24.86	(8.70)	3.09
10	ນໍ້າຕານ	30.56	94.56	47.42	137.32	184.74	50.15	55.17	3.06
11	ໂຄງຮ່າງ, ຊິ້ນສ່ວນກ້ອງບັນທຶກພາບ,	37.41	214.36	42.73	123.75	166.48	19.94	14.22	2.76
12	ຄໍາປະສົມ, ຄໍາແທ່ງ	55.03	162.58	41.22	119.37	160.59	25.35	(25.10)	2.66
13	ໜາກໄມ້ (ໜາກໂມ, ໜາກຂາມ, ໜາກມ່ວງ...)	38.39	50.53	38.29	110.88	149.17	75.78	(0.26)	2.47
14	ເຄື່ອງໃຊ້ໄຟຟ້າ ແລະ ອຸປະກອນເຄື່ອງໃຊ້ໄຟຟ້າ	48.96	198.00	33.22	96.19	129.40	16.77	(32.17)	2.14
15	ກາເຟ (ບໍ່ທັນໄດ້ປຸງແຕ່ງ)	18.63	126.34	27.73	80.31	108.04	21.95	48.87	1.79
16	ຢາງພາລາ	28.82	145.23	21.67	62.75	84.42	14.92	(24.81)	1.40
17	ເຂົ້າ	5.91	65.74	11.07	32.07	43.14	16.85	87.48	0.71
18	ຢາສູບ	25.37	80.08	10.39	30.08	40.47	12.97	(59.04)	0.67
19	ເກືອກາລີ	15.39	110.05	8.29	24.01	32.30	7.53	(46.14)	0.53
20	ສາລີ	4.51	61.13	7.10	20.55	27.65	11.61	57.41	0.46
21	ໄມ້ແປຮູບ, ເຄື່ອງສໍາເລັດຮູບ ແລະ ສໍາເລັດຮູບ	5.17	23.41	5.04	14.58	19.62	21.52	(2.60)	0.32
22	ອຸປະກອນກົນຈັກ ແລະ ສ່ວນປະກອບ	8.16	32.98	3.10	8.98	12.08	9.41	(62.01)	0.20
23	ຜະລິດຕະພັນອຸດສາຫະກຳຈາກທັນຍາພິດ	1.93	75.00	2.67	7.74	10.41	3.56	38.47	0.17
24	ພາຫະນະທາງບົກ ແລະ ຊິ້ນສ່ວນອາໄຫຼ່	7.18	41.21	0.79	2.28	3.07	1.91	(89.02)	0.05
25	ອື່ນໆ	178.08	1,185.73	186.92	541.29	728.20	15.76	4.96	12.06
IV	ໝວດສິນຄ້ານໍາເຂົ້າ	1,232.58	6,615.97	1,319.76	4,592.24	5,912.00	19.95	7.07	100.00
1	ນໍ້າມັນກາຊວນ	161.74	608.75	126.52	440.25	566.77	20.78	(21.77)	9.59
2	ພາຫະນະທາງບົກ (ນອກຈາກລົດຈັກ,ລົດໄຖ)	126.96	717.98	96.54	335.92	432.46	13.45	(23.96)	7.31
3	ອຸປະກອນກົນຈັກ (ນອກຈາກເຄື່ອງກົນຈັກພາຫະນະ)	78.87	599.60	87.40	304.10	391.50	14.58	10.81	6.62
4	ເຫຼັກ ແລະ ເຄື່ອງທີ່ເຮັດດ້ວຍເຫຼັກ, ເຫຼັກກຳ	105.97	494.79	72.25	251.39	323.64	14.60	(31.82)	5.47
5	ເຄື່ອງໄຟຟ້າ ແລະ ອຸປະກອນໄຟຟ້າ	60.72	738.28	70.58	245.59	316.17	9.56	16.24	5.35
6	ສັດທີ່ມີຊີວິດ	16.59	46.26	67.78	235.86	303.64	146.53	308.50	5.14
7	ເຄື່ອງດື່ມ (ນໍ້າ, ນໍ້າອັດລິມ, ຊຸກຳລັງ...)	22.54	216.77	53.99	187.85	241.84	24.91	139.56	4.09
8	ເຄື່ອງໃຊ້ທີ່ເຮັດດ້ວຍພລາສະຕິກ	40.37	89.33	44.55	155.03	199.58	49.87	10.36	3.38
9	ໄຟຟ້າ	1.58	69.95	42.07	146.39	188.46	60.14	2,565.15	3.19
10	ນໍ້າມັນແອັດຊັງ, ແອັດຊັງພິເສດ	26.94	137.77	37.94	132.02	169.95	27.54	40.83	2.87

11	ຊື່ນສ່ວນອາໄຫຼລິດ (ລວມທັງຢາງ, ແວ່ນ, ໂສ້...)	36.86	207.88	36.91	128.44	165.35	17.76	0.13	2.80
12	ເຫຼັກເສັ້ນ ແລະ ເຫຼັກຮູບປະມົນຕ່າງໆ	39.12	189.68	28.43	98.93	127.36	14.99	(27.32)	2.15
13	ກາກ ແລະ ສິ່ງເສດເຫຼືອຈາກອຸດສາຫະກຳຜະລິດອາຫານ	15.70	38.85	21.23	73.88	95.11	54.65	35.21	1.61
14	ຜະລິດຕະພັນທາງເຄມີ	17.10	57.13	17.62	61.30	78.92	30.84	3.02	1.33
15	ເສັ້ນໄຍສິ່ງເຄາະ	17.61	45.43	16.33	56.81	73.14	35.94	(7.28)	1.24
16	ຝຸ່ນ (ປຸຍ)	18.51	55.94	16.19	56.32	72.51	28.93	(12.55)	1.23
17	ນໍ້າຕານ	4.09	63.28	15.28	53.18	68.46	24.15	273.53	1.16
18	ຜະລິດຕະພັນດິນເຜົາ	11.15	43.14	10.69	37.19	47.88	24.78	(4.15)	0.81
19	ຢາສູບ ແລະ ຜະລິດຕະພັນຢາສູບ	3.92	57.11	10.69	37.19	47.87	18.71	172.84	0.81
20	ເຍື່ອໄມ້ ແລະ ເສດເຈ້ຍ	21.38	28.84	9.83	34.21	44.04	34.09	(54.01)	0.74
21	ຊີມັງ	12.02	97.88	9.77	34.00	43.77	9.98	(18.69)	0.74
22	ເຂົ້າ	4.66	65.14	5.40	18.80	24.20	8.29	15.86	0.41
23	ນໍ້າມັນກາດ	1.00	40.11	1.27	4.43	5.71	3.18	27.35	0.10
24	ແກ້ວປະເສີດ ຫຼື ເຄິ່ງປະເສີດ	3.19	75.88	0.54	1.88	2.42	0.71	(83.09)	0.04
25	ອື່ນໆ	383.99	1,830.22	419.96	1,461.28	1,881.24	22.95	9.37	31.82
V	ປະເທດສົ່ງອອກ	1,419.65	6,422.35	1,550.12	4,488.88	6,039.00	24.14	9.19	100.00
1	ໄທ/THAILAND	589.60	2,523.59	700.25	2,027.80	2,728.05	27.75	18.77	45.17
2	ຈີນ/CHINA	405.66	1,849.07	342.90	992.99	1,335.89	18.54	(15.47)	22.12
3	ຫວຽດນາມ/VIET NAM	237.33	1,051.09	273.11	790.89	1,064.00	25.98	15.08	17.62
4	ອິຕາລີ/ITALY	2.23	39.12	26.69	77.28	103.96	68.21	1,096.45	1.72
5	ຍີ່ປຸ່ນ/JAPAN	22.89	103.17	24.53	71.04	95.57	23.78	7.18	1.58
6	ສະຫະລັດ ອາຣັບເອມິເຣດ/ARAB EMIRATES	4.75	14.19	23.00	66.61	89.62	162.06	384.17	1.48
7	ເຢຍລະມັນ/GERMANY	21.14	91.41	21.05	60.96	82.01	23.03	(0.41)	1.36
8	ອິນເດຍ/INDIA	41.22	148.61	12.21	35.36	47.57	8.22	(70.38)	0.79
9	ສ ອາເມລິກາ/UNITED STATES	8.64	38.75	10.86	31.46	42.32	28.03	25.74	0.70
10	ອົງກິດ/UNITED KINGDOM	5.89	28.48	7.63	22.08	29.71	26.77	29.44	0.49
11	ສະວິດເຊີແລນ/SWITZERLAND	6.21	65.49	6.40	18.54	24.94	9.77	3.08	0.41
12	ສະວີເດນ/SWEDEN	6.16	28.37	5.40	15.62	21.02	19.02	(12.45)	0.35
13	ສ ເກົາຫຼີ/KOREA, REPUBLIC OF	1.00	4.67	3.94	11.40	15.34	84.30	295.04	0.25
14	ໄຕ້ຫວັນ/TAIWAN, OF CHINA	1.36	4.91	3.89	11.27	15.17	79.36	187.27	0.25
15	ກຳປູເຈຍ/CAMBODIA	8.50	16.47	2.89	8.37	11.27	17.56	(65.96)	0.19
16	ແບນຊິກ/BELGIUM	4.11	23.28	1.66	4.81	6.47	7.13	(59.56)	0.11
17	ຝຣັ່ງ/FRANCE	1.13	7.71	1.53	4.43	5.96	19.83	35.05	0.10
18	ໂຮນລັງ/NETHERLANDS	1.99	16.69	0.86	2.48	3.33	5.12	(56.94)	0.06
19	ການາດາ/CANADA	4.25	17.60	0.37	1.08	1.45	2.11	(91.26)	0.02
20	ອື່ນໆ	45.60	349.66	80.95	234.41	315.36	23.15	77.51	5.22
VI	ປະເທດນຳເຂົ້າ	1,230.58	6,615.97	1,319.76	4,592.24	5,912.00	19.95	7.25	100.00
1	ໄທ/THAILAND	680.84	3,600.10	773.73	2,692.25	3,465.98	21.49	13.64	58.63
2	ຈີນ/CHINA	325.79	1,686.78	245.92	855.68	1,101.60	14.58	(24.52)	18.63
3	ຫວຽດນາມ/VIET NAM	112.56	762.03	137.68	479.07	616.75	18.07	22.31	10.43
4	ຍີ່ປຸ່ນ/JAPAN	21.29	106.94	31.29	108.87	140.15	29.26	46.94	2.37
5	ສ ເກົາຫຼີ/KOREA, REPUBLIC OF	15.62	81.30	25.77	89.68	115.46	31.70	65.02	1.95
6	ສ ອາເມລິກາ/UNITED STATES	5.76	28.12	24.34	84.70	109.05	86.57	322.76	1.84
7	ຮົງກົງ/HONG KONG	6.93	32.31	7.04	24.50	31.54	21.79	1.58	0.53
8	ສິງກະໂປ/SINGAPORE	5.08	21.79	7.02	24.42	31.44	32.21	38.03	0.53
9	ແບນຊິກ/BELGIUM	3.33	23.97	5.88	20.46	26.33	24.53	76.63	0.45
10	ມາເລເຊຍ/MALAYSIA	4.01	19.86	5.03	17.51	22.54	25.34	25.33	0.38
11	ອິນໂດເນເຊຍ/INDONESIA	7.19	29.71	4.92	17.10	22.02	16.54	(31.62)	0.37

12	ອິດສະຕາລີ/AUSTRALIA	3.14	15.79	4.90	17.06	21.97	31.06	55.99	0.37
13	ອິນເດຍ/INDIA	6.07	33.86	4.43	15.43	19.87	13.10	(26.89)	0.34
14	ໄຕ້ຫວັນ/TAIWAN, OF CHINA	4.48	22.06	3.52	12.24	15.75	15.94	(21.48)	0.27
15	ເຢຍລະມັນ/GERMANY	6.58	22.50	3.34	11.62	14.96	14.84	(49.23)	0.25
16	ອັງກິດ/UNITED KINGDOM	2.74	22.07	2.51	8.73	11.23	11.36	(8.52)	0.19
17	ຝຣັ່ງ/FRANCE	1.29	6.42	0.93	3.23	4.15	14.45	(27.89)	0.07
18	ການາດາ/CANADA	0.57	3.65	0.49	1.70	2.18	13.34	(14.46)	0.04
19	ສະວິດເຊີແລນ/SWITZERLAND	0.37	1.42	0.14	0.49	0.63	9.87	(61.88)	0.01
20	ອື່ນໆ	16.94	95.28	30.90	107.50	138.40	24.20	82.41	2.34

ແຫຼ່ງຂໍ້ມູນ: ຂໍ້ມູນລາຍງານຈາກຖານຂໍ້ມູນນໍາເຂົ້າ ແລະ ສົ່ງອອກ (E-statistics), ຜະແນກສັງລວມ, ກົມການນໍາເຂົ້າ ແລະ ສົ່ງອອກ,

ໝາຍເຫດ: ຂໍ້ມູນແມ່ນໄດ້ສັງລວມຕາມຫຼັກການເກັບກໍາສະຖິຕິການຄ້າຕ່າງປະເທດດ້ານສິນຄ້າ(International Merchandise Trade Statistics ຫຼື IMTS) ທີ່ກໍານົດໂດຍອົງການສະຫະປະຊາຊາດ(UN).

4. ສະຖິຕິການຂົນທະບຽນວິສາຫະກິດ ໃນ 3 ເດືອນຕົ້ນປີ 2020

4.1 ສະຫຼຸບສັງລວມສະຖິຕິການຂົນທະບຽນວິສາຫະກິດຕາມຂະແໜງການ ຕາງຕະລາງທີ 4

ລດ	ຂະແໜງການ	ປະຕິບັດ 3 ເດືອນຕົ້ນປີ 2019		ປະຕິບັດ 3 ເດືອນຕົ້ນປີ 2020		ອັດຕາເພີ່ມຂອງຈໍານວນວິສາຫະກິດ (%)	ໂຄງປະກອບຈໍານວນ ຫົວໜ່ວຍວິສາຫະກິດ (%)	ອັດຕາເພີ່ມຂອງມູນຄ່າທຶນຈິດທະບຽນ (%)	ໂຄງປະກອບທຶນຈິດທະບຽນວິສາຫະກິດ (%)
		ຈໍານວນຫົວໜ່ວຍວິສາຫະກິດ	ມູນຄ່າທຶນຈິດທະບຽນ	ຈໍານວນຫົວໜ່ວຍວິສາຫະກິດ	ມູນຄ່າທຶນຈິດທະບຽນ				
A	B	C	D	E	F	G=(E/C-1)*100	H=E*100/Sum(E)	I=(F/D-1)*100	J=F*100/Sum(F)
1	ກະສິກໍາ, ປ່າໄມ້ ແລະ ການປະມົງ	656	10,257	186	1,173.58	(71.65)	4.57	(88.56)	5.30
2	ອຸດສາຫະກໍາບໍ່ແຮ່ ແລະ ການຂຸດຄົ້ນ	197	4,267	38	1,085.18	(80.71)	0.93	(74.57)	4.90
3	ອຸດສາຫະກໍາປຸງແຕ່ງ	1,434	15,141	314	1,166.15	(78.10)	7.72	(92.30)	5.26
4	ການສະໜອງ ໄຟຟ້າ, ອາຍແກັສ, ອາຍຮ້ອນ, ແລະ ອາກາດປັບແຕ່ງ	68	13,189	14	231.30	(79.41)	0.34	(98.25)	1.04
5	ການສະໜອງນໍ້າ, ລະບາຍນໍ້າເສຍ, ການບໍລິຫານຈັດການ ແລະ ເຄື່ອນໄຫວ ບໍາບັດສິ່ງເສດເຫຼືອ	62	421	10	33.47	(83.87)	0.25	(92.06)	0.15
6	ການກໍ່ສ້າງ	501	9,121	153	1,141.21	(69.46)	3.76	(87.49)	5.15
7	ການຄ້າ ຂາຍຍົກ ແລະ ຂາຍຍ່ອຍ; ສ້ອມແປງລົດຍົນ ແລະ ລົດຈັກ	7,229	30,831	2032	5,618.46	(71.89)	49.94	(81.78)	25.36
8	ການຂົນສົ່ງ ແລະ ສາງສິນຄ້າ	1,310	1,854	426	272.53	(67.48)	10.47	(85.30)	1.23
9	ການເຄື່ອນໄຫວໃຫ້ທີ່ຝັກເຊົ່າ ແລະ ບໍລິການ ອາຫານ	1,464	2,250	372	1,224.41	(74.59)	9.14	(45.57)	5.53
10	ຂໍ້ມູນຂ່າວສານ ແລະ ການຕິດຕໍ່ສື່ສານ	589	944	91	86.11	(84.55)	2.24	(90.88)	0.39
11	ການເຄື່ອນໄຫວ ດ້ານການເງິນ ແລະ ການປະກັນໄພ	159	4,458	45	1,619.78	(71.70)	1.11	(63.67)	7.31
12	ການເຄື່ອນໄຫວ ດ້ານ ອະສັງຫາລິມະຊັບ	221	2,430	43	800.89	(80.54)	1.06	(67.04)	3.62
13	ການເຄື່ອນໄຫວດ້ານ ສາຍວິຊາຊີບ, ວິທະຍາສາດ ແລະ ເຕັກນິກ	260	1,813	77	337.22	(70.38)	1.89	(81.40)	1.52
14	ການເຄື່ອນໄຫວ ບໍລິການ ສະໜັບສະໜູນ ແລະ ຄຸ້ມຄອງບໍລິຫານ	277	1,573	67	7,064.80	(75.81)	1.65	349.16	31.89
15	ການບໍລິຫານມວນຊົນ ແລະ ການປ້ອງກັນຊາດ, ການປົກປ້ອງສັງຄົມ ແບບບັງຄັບ	12	12	5	23.10	(58.33)	0.12	92.28	0.10
16	ການສຶກສາ	181	319	33	33.53	(81.77)	0.81	(89.49)	0.15
17	ການເຄື່ອນໄຫວກ່ຽວກັບສຸຂະພາບມະນຸດ ແລະ ວຽກງານທາງສັງຄົມ	107	244	26	160.18	(75.70)	0.64	(34.32)	0.72
18	ສິລະປະ, ການບັນເທີງ ແລະ ຝັກຜ່ອນ	90	189	28	10.04	(68.89)	0.69	(94.69)	0.05
19	ການເຄື່ອນໄຫວບໍລິການອື່ນໆ	504	295	107	67.14	(78.77)	2.63	(77.25)	0.30
20	ການເຄື່ອນໄຫວ ຂອງບັນດາຄົວເຮືອນ ທີ່ເປັນນາຍຈ້າງ, ການເຄື່ອນໄຫວ ຜະລິດສິນຄ້າ ແລະ ບໍລິການ ທີ່ບໍ່ສາມາດແຍກໄດ້ ຂອງບັນດາຄົວເຮືອນ ສໍາລັບຊົມໃຊ້ເອງ	7	9	2	2.01	(71.43)	0.05	(78.27)	0.01
21	ການເຄື່ອນໄຫວ ຂອງບັນດາອົງການຈັດຕັ້ງສາກົນ ແລະ ສະຖານທູດ	3	0	-	-	-	-	-	-
ລວມທັງໝົດທົ່ວປະເທດ		15,331	99,617.50	4,069	22,151.09	(73.46)	100.00	(77.76)	100.00

4.2 ສະຖິຕິການແຈ້ງຂໍ້ມູນທະບຽນວິສາຫະກິດແຕ່ລະປະເທດ ໃນທົ່ວປະເທດ
ຕາງຕະລາງທີ 5

ຫົວໜ່ວຍ: ຕື້ກີບ

ລດ	ລາຍຊື່ປະເທດ(ພາສາສາກົນ)	ປະຕິບັດ 3 ເດືອນຕົ້ນປີ 2019		ປະຕິບັດ 3 ເດືອນຕົ້ນປີ 2020		ອັດຕາເພີ່ມ ຈໍານວນຫົວໜ່ວຍວິສາຫະກິດ (%)	ໂຄງປະກອບຂອງຈໍານວນຫົວໜ່ວຍ (%)	ອັດຕາເພີ່ມຂອງມູນຄ່າທຶນຈິດທະບຽນ (%)	ໂຄງປະກອບຂອງມູນຄ່າທຶນ (%)
		ຈໍານວນຫົວໜ່ວຍວິສາຫະກິດ	ມູນຄ່າທຶນຈິດທະບຽນ	ຈໍານວນຫົວໜ່ວຍວິສາຫະກິດ	ມູນຄ່າທຶນຈິດທະບຽນ				
A	B	C	D	E	F	G=(E/C-1)*100	H=F*100/Sum(F)	I=(F/D-1)*100	J=G*100/Sum(G)
1	ລາວ / Lao PDR	12,935	35,572	3,590	14,095.04	(72.25)	88.23	(60.38)	63.63
2	ຈີນ / China	1,676	37,473	301	4,471.30	(82.04)	7.40	(88.07)	20.19
3	ໄທ / Thailand	139	12,393	32	1,198.09	(76.98)	0.79	(90.33)	5.41
4	ຫວຽດນາມ / Vietnam	337	6,107	95	1,472.92	(71.81)	2.33	(75.88)	6.65
5	ຝຣັ່ງ / France	20	3,987	4	41.78	(80.00)	0.10	(98.95)	0.19
6	ອົສຕຣາລີ / Australia	13	1,358	3	233.22	(76.92)	0.07	(82.82)	1.05
7	ມາເລເຊຍ / Malaysia	26	596	6	58.76	(76.92)	0.15	(90.14)	0.27
8	ເກົາຫຼີໃຕ້ / Korea, South	79	556	19	215.77	(75.95)	0.47	(61.20)	0.97
9	ຍີ່ປຸ່ນ / Japan	30	483	2	223.97	(93.33)	0.05	(53.63)	1.01
10	ສິງກາໂປ / Singapore	21	145	1	20.00	(95.24)	0.02	(86.24)	0.09
11	ອາເມຣິກາ / United States of America	10	66	5	15.06	(50.00)	0.12	(77.25)	0.07
12	ປະເທດອື່ນໆ / Other countries	45	880	11	105.20	(75.56)	0.27	(88.05)	0.47
ລວມທັງໝົດ		15,331	99,617.50	4,069	22,151.09	(73.46)	100.00	(77.76)	100.00

4.3 ສັງລວມສະຖິຕິການຂຶ້ນທະບຽນວິສາຫະກິດຕາມປະເທດວິສາຫະກິດ
ຕາງຕະລາງທີ 6

ຫົວໜ່ວຍ: ຕື້ກີບ

ລດ	ປະເທດວິສາຫະກິດ	ປະຕິບັດ 3 ເດືອນຕົ້ນປີ 2019		ປະຕິບັດ 3 ເດືອນຕົ້ນປີ 2020		ອັດຕາເພີ່ມ ຈໍານວນຫົວໜ່ວຍວິສາຫະກິດ (%)	ໂຄງປະກອບຂອງຈໍານວນຫົວໜ່ວຍ (%)	ອັດຕາເພີ່ມຂອງມູນຄ່າທຶນຈິດທະບຽນ (%)	ໂຄງປະກອບຂອງມູນຄ່າທຶນ (%)
		ຈໍານວນຫົວໜ່ວຍວິສາຫະກິດ	ມູນຄ່າທຶນຈິດທະບຽນ	ຈໍານວນຫົວໜ່ວຍວິສາຫະກິດ	ມູນຄ່າທຶນຈິດທະບຽນ				
A	B	C	D	E	F	G=(E/C-1)*100	H=E*100/Sum(E)	I=(F/D-1)*100	J=F*100/Sum(F)
1	ວິສາຫະກິດ ສ່ວນບຸກຄົນ	10,596	4,380	2,982	841.12	(71.86)	73.29	(80.80)	3.80
2	ວິສາຫະກິດ ຮຸ້ນສ່ວນສາມັນ	8	22	1	8.00	(87.50)	0.02	(64.29)	0.04
3	ວິສາຫະກິດ ຮຸ້ນສ່ວນ ຈໍາກັດ	310	2,443	22	136.29	(92.90)	0.54	(94.42)	0.62
4	ບໍລິສັດ ຈໍາກັດ	1,472	54,090	327	12,890.38	(77.79)	8.04	(76.17)	58.19
5	ບໍລິສັດ ຈໍາກັດຜູ້ດຽວ	2,899	35,975	726	7,718.86	(74.96)	17.84	(78.54)	34.85
6	ບໍລິສັດ ມະຫາຊົນ	7	734	2	485.00	(71.43)	0.05	(33.96)	2.19
7	ບໍລິສັດ ລັດ	24	1,918	5	46.76	(79.17)	0.12	(97.56)	0.21
8	ບໍລິສັດ ປະສົມ	-	-	2	23.18		0.05		0.10
9	ວິສາຫະກິດ ລວມໝູ່(ສະຫະກອນ)	15	55	2	1.51	(86.67)	0.05	(97.23)	0.01
ລວມທັງໝົດທົ່ວປະເທດ		15,331	99,617.50	4,069	22,151.09	(73.46)	100.00	(77.76)	100.00

ໝາຍເຫດ: ການໃຊ້ເຄື່ອງໝາຍຈຸດ (.) ໃນເອກະສານນີ້ແມ່ນໝາຍເຖິງການແບ່ງຫົວໜ່ວຍ ແລະ ເຄື່ອງໝາຍຈໍາເມັດ (.) ໝາຍເຖິງການແບ່ງເສດສ່ວນ.

ຫົວໜ້າສູນສະຖິຕິ ແລະ ຂໍ້ມູນຂ່າວສານ

ຜູ້ສະຫຼຸບ

ຄຳສອນວັນ ມຸດດາວິງ

ຕິ່ງຄຳ ຈັນທະພອນ