



ສຳເນົາຖືກຕ້ອງຕາມສະບັບເດີມ

**ສາທາລະນະລັດ ປະຊາທິປະໄຕ ປະຊາຊົນລາວ**  
**ສັນຕິພາບ ເອກະລາດ ປະຊາທິປະໄຕ ເອກະພາບ ວັດທະນະຖາວອນ**

ກະຊວງອຸດສາຫະກຳ ແລະ ການຄ້າ  
ກົມແຜນການ ແລະ ການຮ່ວມມື

ເລກທີ 0119 / ກຜຮ.ສຂ

ນະຄອນຫຼວງວຽງຈັນ, ວັນທີ 24 FEB 2021

**ຮຽນ:** ທ່ານຫົວໜ້າຫ້ອງການສູນສະຖິຕິແຫ່ງຊາດ, ກະຊວງແຜນການ ແລະ ການລົງທຶນ.

**ເລື່ອງ:** ສະຫຼຸບລາຍງານຕົວເລກຂາດຕົວ ປະຈຳປີ 2020, ຄາດຄະເນປະຕິບັດ 3 ເດືອນຕົ້ນປີ 2021 ແລະ ແຜນການ ປີ 2021. ຂອງຂະແໜງ ອຸດສາຫະກຳ ແລະ ການຄ້າ.

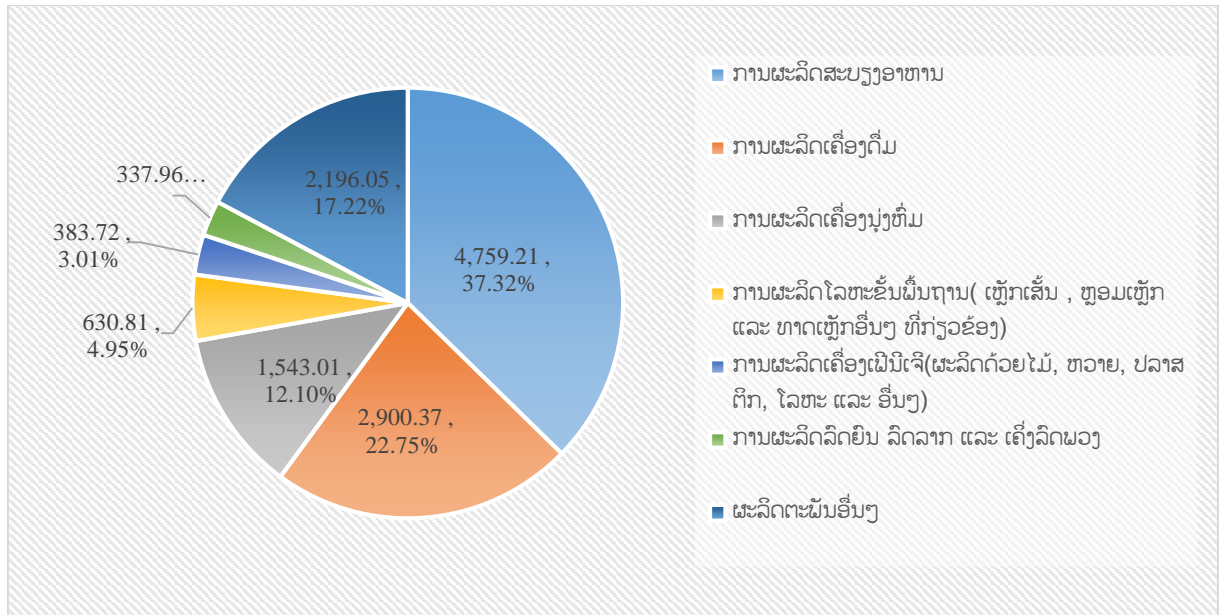
- ອີງຕາມ ກົດໝາຍວ່າດ້ວຍສະຖິຕິ (ສະບັບປັບປຸງ) ເລກທີ 011/ສພຊ, ລົງວັນທີ 11 ພຶດສະພາ 2017.
- ອີງຕາມ ຂໍ້ຕົກລົງວ່າດ້ວຍການຈັດຕັ້ງ ແລະ ການເຄື່ອນໄຫວຂອງກົມແຜນການ ແລະ ການຮ່ວມມື ສະບັບ ເລກທີ 1151/ອຄ.ຈພງ, ລົງວັນທີ 30 ມິຖຸນາ 2016.
- ອີງຕາມ ໜັງສືສະເໜີ ຂໍຂໍ້ມູນ ແລະ ບົດລາຍງານການຈັດຕັ້ງປະຕິບັດໄລຍະປີ 2020, ແລະ ແຜນການປະຈຳປີ 2021 ສະບັບ 49 /ຫກ2.2, ລົງວັນທີ 18 ມັງກອນ 2021.

ກົມແຜນການ ແລະ ການຮ່ວມມື ຂໍຖືເປັນກຽດຮຽນລາຍງານມາຍັງທ່ານ ກ່ຽວກັບ ຕົວເລກຂາດຕົວ ປະຈຳ ປີ 2020, ຄາດຄະເນປະຕິບັດ 3 ເດືອນຕົ້ນປີ 2021 ແລະ ແຜນການ ປີ 2021 ຂອງຂະແໜງ ອຸດສາຫະກຳ ແລະ ການຄ້າ ລາຍລະອຽດດັ່ງນີ້:

**1. ມູນຄ່າການຜະລິດອຸດສາຫະກຳປຸງແຕ່ງ ແລະ ຫັດຖະກຳ**

ມູນຄ່າການຜະລິດອຸດສາຫະກຳປຸງແຕ່ງ ແລະ ຫັດຖະກຳ ໃນປີ 2020 ແມ່ນສາມາດປະຕິບັດ 12,751.12 ຕື້ກີບ, ບັນລຸໄດ້ 87.18% ຂອງແຜນການປີທີ່ໄດ້ວາງໄວ້, ເມື່ອທຽບໃສ່ໄລຍະດຽວກັນຂອງປີຜ່ານມາເຫັນວ່າມີ ອັດຕາເພີ່ມຂຶ້ນ 4.99%; ຄາດຄະເນມູນຄ່າການຜະລິດອຸດສາຫະກຳປຸງແຕ່ງ ແລະ ຫັດຖະກຳໃນ 3 ເດືອນຕົ້ນປີ 2021 ແມ່ນ 3,484.12 ຕື້ກີບ ແລະ ແຜນການປີ 2021 ແມ່ນ 13,771.21 ຕື້ກີບ, ເຊິ່ງຄາດວ່າຈະມີອັດຕາເພີ່ມ ຂຶ້ນ ຈາກປີ 2020 ປະມານ 8% (ລາຍລະອຽດໃນຕາຕະລາງທີ 1 ຂອງເອກະສານຄັດຕິດ)

**ຮູບສະແດງທີ 1 ໂຄງປະກອບຂອງມູນຄ່າການຜະລິດອຸດສາຫະກຳປຸງແຕ່ງ ແລະ ຫັດຖະກຳ ໃນປີ 2020**

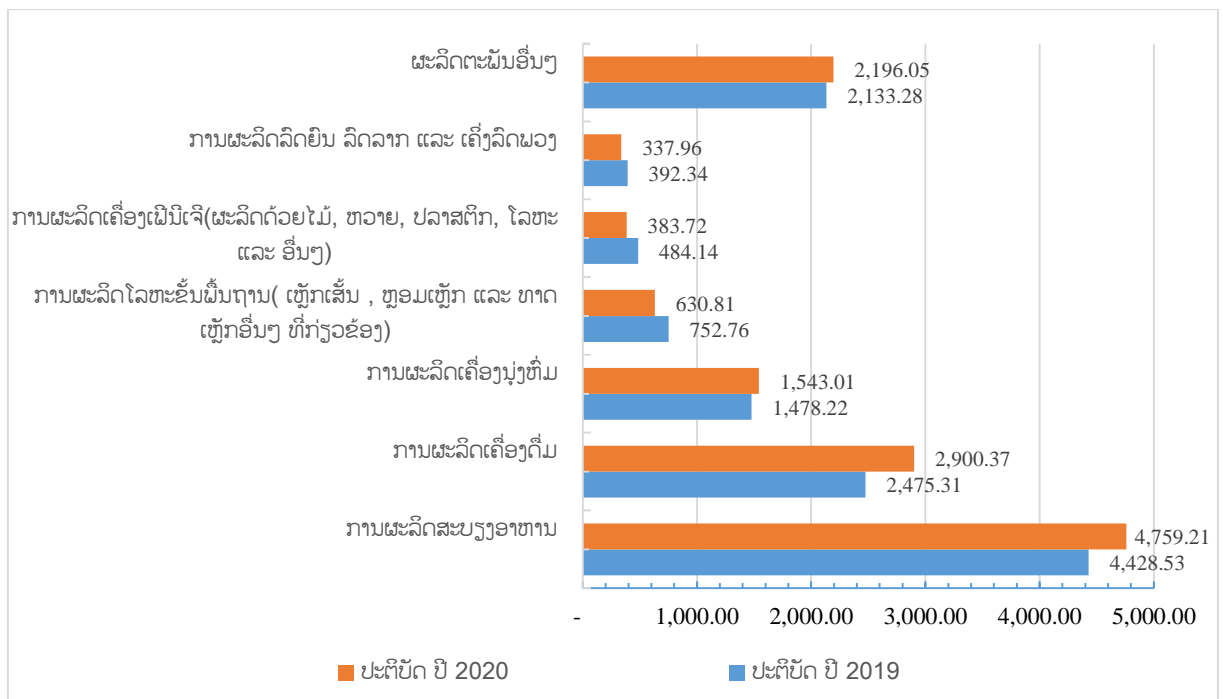


ຫົວໜ່ວຍມູນຄ່າ 12,751.12 ຕື້ກີບ = 100.00%

ແຫຼ່ງຂໍ້ມູນ: ຂໍ້ມູນລາຍງານຈາກ ພະແນກສະຖິຕິ ແລະ ແຜນການ, ກົມອຸດສາຫະກຳແລະ ຫັດຖະກຳ

ຮູບສະແດງທີ 1 ໄດ້ສະແດງໃຫ້ເຫັນວ່າ ໝວດຜະລິດຕະພັນ ອຸດສາຫະກຳປຸງແຕ່ງ ແລະ ຫັດຖະກຳ ໃນປີ 2020 ທີ່ມີການຜະລິດຫຼາຍກວ່າໝູ່ແມ່ນ ໝວດສະບຽງອາຫານກວມ 37.32%, ຮອງລົງມາແມ່ນ ໝວດເຄື່ອງດື່ມ 22.75%, ເຄື່ອງນຸ່ງຫົ່ມ 12.10%, ອຸດສາຫະກຳເຫຼັກເສັ້ນ 4.95%, ເຄື່ອງເຝີນິເຈີ 3.01%, ການຜະລິດລົດຍົນ ລົດລາກ ແລະ ເຄື່ອງລົດພວງ 2.65%; ໝາຍຄວາມວ່າ ໃນ 6 ໝວດຜະລິດຕະພັນ ທີ່ກ່າວມານີ້ ກວມເອົາ 82.78% ຂອງມູນຄ່າການຜະລິດອຸດສາຫະກຳປຸງແຕ່ງ ແລະ ຫັດຖະກຳທັງໝົດ.

**ຮູບສະແດງທີ 2 ປຽບທຽບມູນຄ່າການຜະລິດອຸດສາຫະກຳປຸງແຕ່ງ ແລະ ຫັດຖະກຳ ໃນປີ 2020 ກັບ ປີ 2019**



ຫົວໜ່ວຍມູນຄ່າ = ຕື້ກີບ

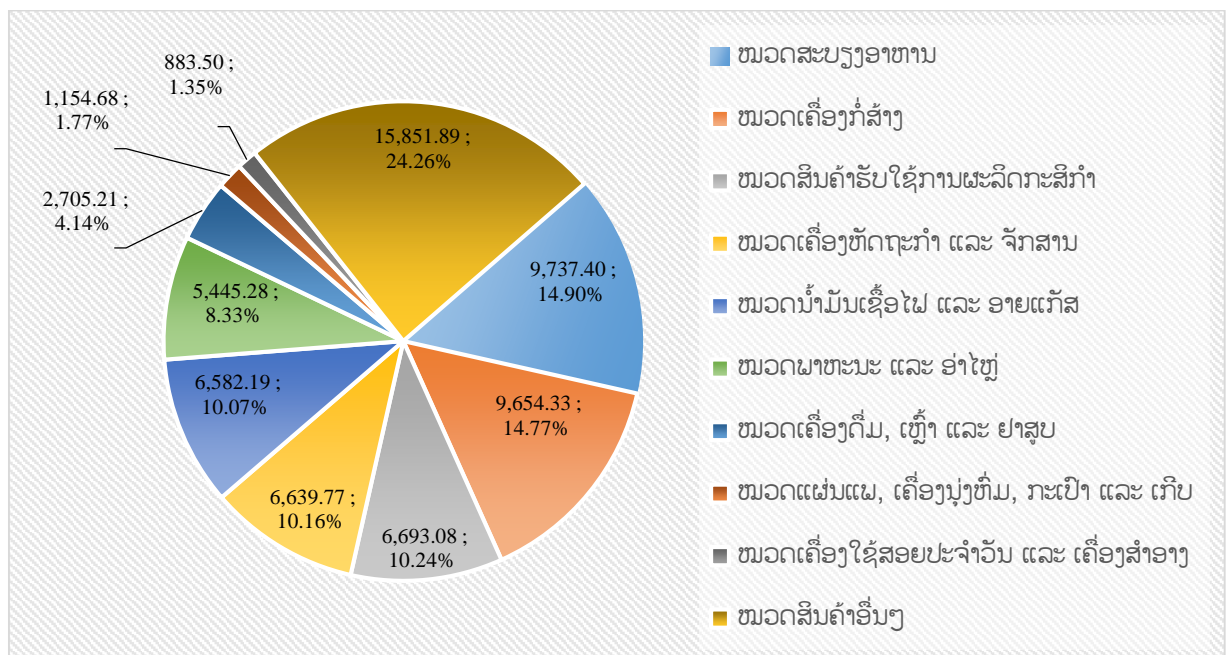
ແຫຼ່ງຂໍ້ມູນ: ຂໍ້ມູນລາຍງານຈາກ ພະແນກສະຖິຕິ ແລະ ແຜນການ, ກົມອຸດສາຫະກຳແລະ ຫັດຖະກຳ

ຮູບສະແດງທີ 2 ໄດ້ສະແດງການປຽບທຽບລະຫວ່າງມູນຄ່າການຜະລິດອຸດສາຫະກຳປຸງແຕ່ງ ແລະ ຫັດຖະກຳ ໃນປີ 2020 ກັບ ປີ 2019, ເຊິ່ງໄດ້ຊີ້ໃຫ້ເຫັນວ່າ ໝວດການຜະລິດທີ່ມີມູນຄ່າເພີ່ມຂຶ້ນ ໄດ້ແກ່ ມູນຄ່າການຜະລິດ ສະບຽງອາຫານ ເພີ່ມຂຶ້ນ 7,41% (ຈາກມູນຄ່າ 4,428.53 ຕື້ກີບ ໃນປີ 2019 ເພີ່ມຂຶ້ນເປັນມູນຄ່າ 4,759.21 ຕື້ກີບ ໃນປີ 2020); ການຜະລິດເຄື່ອງ ຕົ້ມເພີ່ມຂຶ້ນ 17.47% (ຈາກມູນຄ່າ 2,475.31 ຕື້ກີບ ເພີ່ມຂຶ້ນ ເປັນມູນຄ່າ 2,900.37 ຕື້ກີບ) ແລະ ເຄື່ອງນຸ່ງຫົ່ມເພີ່ມຂຶ້ນ 4.38% (ຈາກມູນຄ່າ 1,478.22 ຕື້ກີບ ເພີ່ມຂຶ້ນ ເປັນມູນຄ່າ 1,543.01 ຕື້ກີບ). ສຳລັບ ໝວດການຜະລິດ ທີ່ມີມູນຄ່າຫຼຸດລົງ ໄດ້ແກ່ ການຜະລິດໂລຫະພື້ນຖານ ຫຼຸດລົງ 16.20% (ຈາກມູນຄ່າ 752.76 ຕື້ກີບ ຫຼຸດລົງມາເປັນມູນຄ່າ 630.81 ຕື້ກີບ); ການຜະລິດເຄື່ອງເຝີນີເຈີ ຫຼຸດລົງ 20.74% (ຈາກມູນຄ່າ 484.14 ຕື້ກີບ ຫຼຸດລົງມາເປັນມູນຄ່າ 383.72 ຕື້ກີບ) ແລະ ການຜະລິດລົດຍົນ ລົດລາກ ແລະ ເຄື່ອງລົດຝວງ ຫຼຸດລົງ 13.86% (ຈາກມູນຄ່າ 392.34 ຕື້ກີບ ຫຼຸດລົງມາເປັນມູນຄ່າ 337.96 ຕື້ກີບ). ເຖິງ ຢ່າງໃດກໍຕາມ ເມື່ອສົມທຽບມູນຄ່າລວມທັງໝົດ ກັບໃນໄລຍະດຽວກັນຂອງປີຜ່ານມາ ມີອັດຕາເພີ່ມຂຶ້ນ 4.99%.

## 2. ມູນຄ່າການຈໍລະຈອນສິນຄ້າພາຍໃນ (ການຄ້າຂາຍຍົກ ແລະ ຂາຍຢ່ອຍ, ສ້ອມແປງລົດຍົນ ແລະ ລົດຈັກ)

ມູນຄ່າການຈໍລະຈອນສິນຄ້າພາຍໃນ ໃນປີ 2020 ແມ່ນສາມາດປະຕິບັດ 65,347.32 ຕື້ກີບ, ຊຶ່ງສາມາດ ບັນລຸໄດ້ເຖິງ 90.29% ຂອງແຜນການປີທີ່ໄດ້ວາງໄວ້, ເມື່ອທຽບໃສ່ໄລຍະດຽວກັນຂອງປີຜ່ານມາເຫັນວ່າມີອັດຕາ ຫຼຸດລົງ 0.38%; ຄາດຄະເນ ມູນຄ່າການຈໍລະຈອນສິນຄ້າພາຍໃນ 3 ເດືອນຕົ້ນປີ 2021 ແມ່ນ 18,329.92 ຕື້ກີບ (ເທົ່າ 25.50% ຂອງແຜນການປີ) ແລະ ຄາດຄະເນແຜນການໝົດປີ 2021 ຈະບັນລຸປະມານ 71,882.05 ຕື້ກີບ ເຊິ່ງຄາດວ່າ ຈະມີອັດຕາເພີ່ມຂຶ້ນຈາກປີ 2020 ປະມານ 10%. (ລາຍລະອຽດໃນຕາຕະລາງທີ 2 ຂອງເອກະສານຄັດ ຕິດ)

ຮູບສະແດງທີ 3 ໂຄງປະກອບຂອງມູນຄ່າການຈໍລະຈອນສິນຄ້າພາຍໃນ ໃນປີ 2020

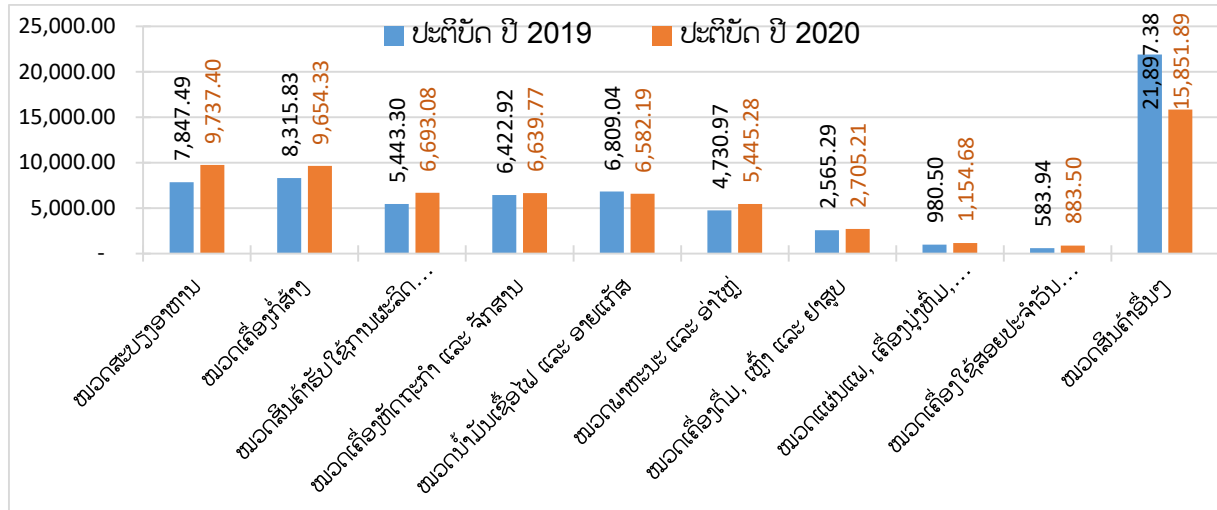


ຫົວໜ່ວຍມູນຄ່າ 65,347.32 ຕື້ກີບ = 100.00%

ແຫຼ່ງຂໍ້ມູນ: ຂໍ້ມູນລາຍງານຈາກພະແນກສັງລວມ, ກົມການຄ້າພາຍໃນ

ຮູບສະແດງທີ 3 ໄດ້ສະແດງໃຫ້ເຫັນວ່າ ໝວດສິນຄ້າທີ່ມີມູນຄ່າກວມເອົາເປີເຊັນສູງກວ່າໝູ່ ໄດ້ແກ່ ໝວດສະບຽງອາຫານ 14.90%, ໝວດເຄື່ອງກໍ່ສ້າງ 14.77%, ໝວດສິນຄ້າຮັບໃຊ້ການຜະລິດກະສິກໍາ 10.24%, ໝວດຫັດຖະກໍາ ແລະ ຈັກສານ 10.16%, ໝວດນໍ້າມັນເຊື້ອໄຟ ແລະ ອາຍແກັສ 10.07%, ໝວດພາຫະນະ ແລະ ອາໄຫຼ່ 8.33%, ໝວດເຄື່ອງດື່ມ ເຫຼົ້າ ແລະ ຢາສູບ 4.14%, ໝວດແຜ່ນແພ ເຄື່ອງນຸ່ງຫົ່ມ ກະເປົາ ແລະ ເກີບ 1.77%, ໝວດເຄື່ອງໃຊ້ສອຍປະຈຳວັນ ແລະ ເຄື່ອງສໍາອາງ 1.35%; ນອກຈາກນີ້ແມ່ນໝວດສິນຄ້າອື່ນໆ, ເຊິ່ງກວມເອົາ 24.26%.

ຮູບສະແດງທີ 4 ປຽບທຽບມູນຄ່າການຈໍລະຈອນສິນຄ້າພາຍໃນ ໃນປີ 2020 ກັບ ປີ 2019



ຫົວໜ່ວຍມູນຄ່າ = ຕື້ກີບ

ແຫຼ່ງຂໍ້ມູນ: ຂໍ້ມູນລາຍງານຈາກພະແນກສັງລວມ, ກົມການຄ້າພາຍໃນ

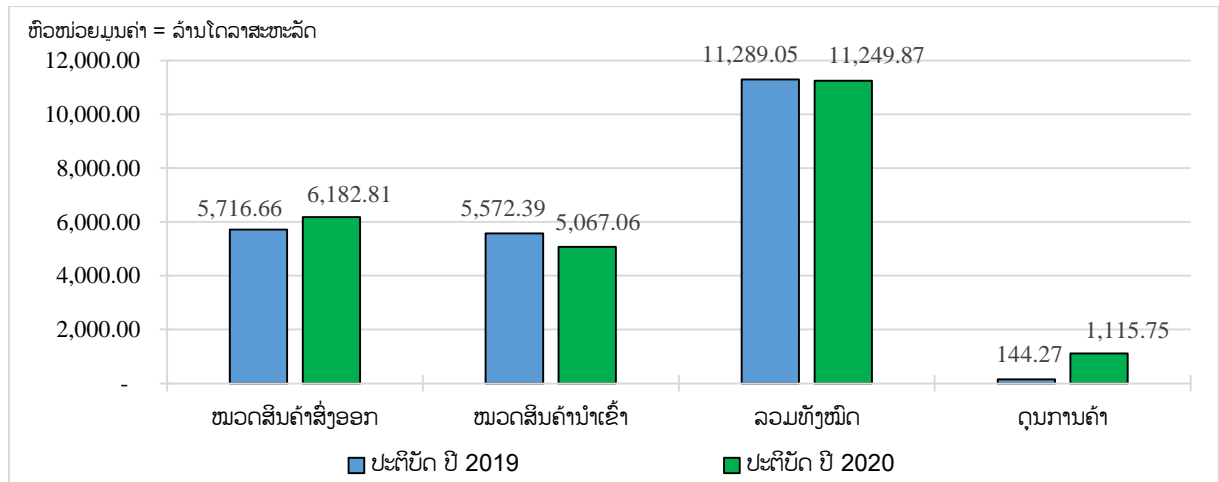
ຮູບສະແດງທີ 4 ໄດ້ສະແດງການປຽບທຽບລະຫວ່າງ ມູນຄ່າການຈໍລະຈອນສິນຄ້າພາຍໃນ ໃນປີ 2020 ກັບ ປີ 2019 ໃນຊຸດຂໍ້ມູນໄດ້ຊີ້ໃຫ້ເຫັນວ່າ: ໝວດສິນຄ້າທີ່ມີມູນຄ່າຫຼຸດລົງ ແມ່ນ ໝວດນໍ້າມັນເຊື້ອໄຟ ແລະ ອາຍແກັສ ຫຼຸດລົງ 3.33% (ຈາກມູນຄ່າ 6,809.04 ຕື້ກີບ) ແລະ ນອກຈາກນີ້ແມ່ນໝວດສິນຄ້າ ອື່ນໆ; ສໍາລັບໝວດສິນຄ້າທີ່ມີມູນຄ່າເພີ່ມຂຶ້ນ ແມ່ນ ໝວດສະບຽງອາຫານ ເພີ່ມຂຶ້ນ 24.08% (ຈາກມູນຄ່າ 7,847.49 ຕື້ກີບ), ໝວດເຄື່ອງກໍ່ສ້າງ ເພີ່ມຂຶ້ນ 16.10% (ຈາກມູນຄ່າ 8,315.83 ຕື້ກີບ), ໝວດສິນຄ້າຮັບໃຊ້ການຜະລິດກະສິກໍາ ເພີ່ມຂຶ້ນ 22.96% (ຈາກມູນຄ່າ 5,443.30 ຕື້ກີບ) ແລະ ນອກຈາກນີ້ຍັງມີ ໝວດເຄື່ອງຫັດຖະກໍາ ແລະ ຈັກສານ ໝວດພາຫະນະ ແລະ ອາໄຫຼ່, ໝວດເຄື່ອງດື່ມ, ເຫຼົ້າ ແລະ ຢາສູບ, ໝວດແຜ່ນແພ, ເຄື່ອງນຸ່ງຫົ່ມ, ກະເປົາ ແລະ ເກີບ ແລະ ໝວດເຄື່ອງໃຊ້ສອຍປະຈຳວັນ ແລະ ເຄື່ອງສໍາອາງ; ດັ່ງນັ້ນຈຶ່ງເຮັດໃຫ້ອັດຕາການຂະຫຍາຍຕົວຂອງມູນຄ່າການຈໍລະຈອນສິນຄ້າພາຍໃນໂດຍລວມມີອັດຕາຫຼຸດລົງ 0.38% ເມື່ອທຽບໃສ່ມູນຄ່າໃນໄລຍະດຽວກັນຂອງປີຜ່ານມາ.

### 3. ການຄ້າຕ່າງປະເທດ

ມູນຄ່າການຄ້າຕ່າງປະເທດ ໃນປີ 2020 ປະຕິບັດໄດ້ 11.249,87 ລ້ານໂດລາ, ໃນນີ້ມູນຄ່າສິ່ງອອກແມ່ນ 6.182,81 ລ້ານໂດລາສະຫະລັດ, ເຊິ່ງສາມາດປະຕິບັດໄດ້ 96.27% ຂອງແຜນການປີທີ່ວາງໄວ້, ເມື່ອທຽບໃສ່ໄລຍະດຽວກັນຂອງປີຜ່ານມາເຫັນວ່າມີອັດຕາເພີ່ມຂຶ້ນ 8.15%; ສໍາລັບມູນຄ່ານໍາເຂົ້າແມ່ນ 5,067.06 ລ້ານໂດລາສະຫະລັດ, ເຊິ່ງສາມາດປະຕິບັດໄດ້ 76.59% ຂອງແຜນການປີທີ່ວາງໄວ້, ເມື່ອທຽບໃສ່ໄລຍະດຽວກັນຂອງປີຜ່ານມາ.

ມາເຫັນວ່າມີອັດຕາຫຼຸດລົງ 9.07% (ເບິ່ງຮູບສະແດງທີ 5 ລຸ່ມນີ້ ແລະ ລາຍລະອຽດໃນຕາຕະລາງທີ 3 ຂອງເອກະສານຄັດຕິດ)

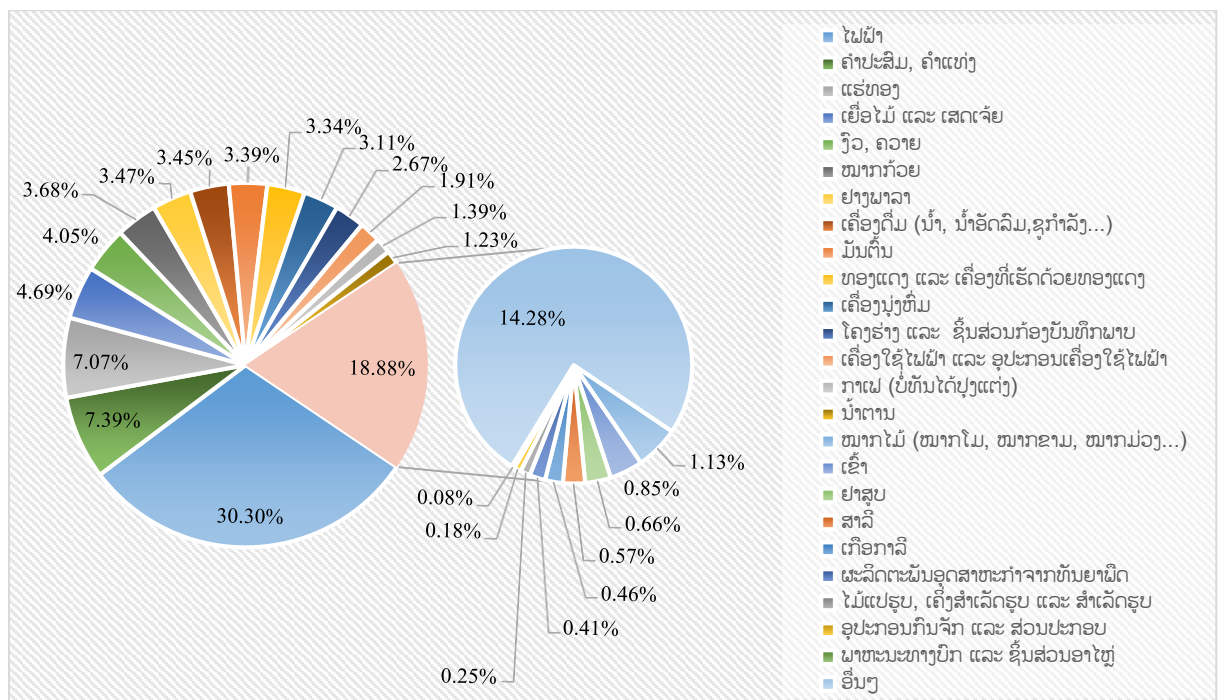
#### ຮູບສະແດງທີ 5 ປຽບທຽບມູນຄ່າດ້ານການຄ້າຕ່າງປະເທດ ໃນປີ 2020 ກັບ ປີ 2019



ແຫຼ່ງຂໍ້ມູນ: ຂໍ້ມູນລາຍງານຈາກ: ຜະແນກສັງລວມ, ກົມການນຳເຂົ້າ ແລະ ສົ່ງອອກ

ໜວດສິນຄ້າສົ່ງອອກຕົ້ນຕໍ ໄດ້ແກ່: ໄຟຟ້າ, ຄຳປະສົມ, ຄຳແທ່ງ, ແຮ່ທອງ, ເຍື່ອໄມ້ ແລະ ເສດເຈ້ຍ, ງົວ, ຄວາຍ, ໝາກກ້ວຍ, ຢາງຟາລາ, ເຄື່ອງດື່ມ, ມັນຕົ້ນ, ທອງແດງ ແລະ ເຄື່ອງທີ່ເຮັດດ້ວຍທອງແດງ, ເຄື່ອງນຸ່ງຫົ່ມ, ໂຄງຮ່າງ ແລະ ສິນສ່ວນກ້ອງບັນທຶກພາບ, ເຄື່ອງໃຊ້ໄຟຟ້າ ແລະ ອຸປະກອນເຄື່ອງໃຊ້ໄຟຟ້າ, ກາເຟ (ບໍ່ທັນໄດ້ປຸງແຕ່ງ), ນ້ຳຕານ ເຊິ່ງ 15 ໜວດສິນຄ້າສົ່ງອອກທີ່ກ່າວມານີ້ ມີມູນຄ່າກວມເອົາ 81.12% ຂອງມູນຄ່າການສົ່ງອອກທັງໝົດ; ນອກຈາກນີ້ 18.88% ແມ່ນໜວດສິນຄ້າສົ່ງອອກໃນກຸ່ມທີ່ມີມູນຄ່າກວມເອົາມີເປີເຊັນຢູ່ໃນລະຫວ່າງ 0.08% ຫາ 1.13% ແລະ ໜວດສິນຄ້າອື່ນໆ 14.28% (ເບິ່ງຮູບສະແດງທີ 6 ລຸ່ມນີ້);

#### ຮູບສະແດງທີ 6 ໂຄງປະກອບຂອງໜວດສິນຄ້າສົ່ງອອກໂດຍຈັດອັນດັບຕາມມູນຄ່າແຕ່ຫຼາຍຫນ້ອຍ ໃນປີ 2020

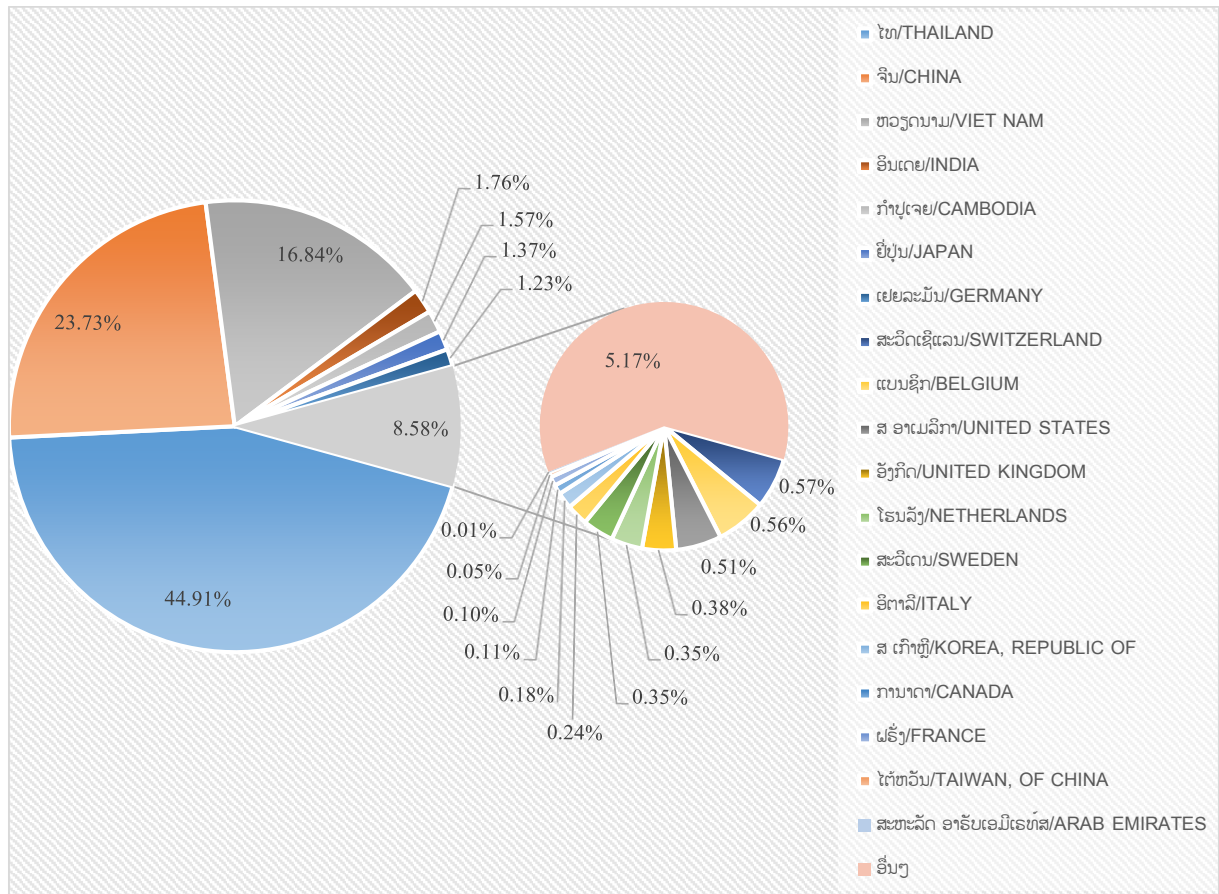


ຫົວໜ່ວຍມູນຄ່າ 6.182,81 ລ້ານໂດລາສະຫະລັດ = 100.00%

ແຫຼ່ງຂໍ້ມູນ: ຂໍ້ມູນລາຍງານຈາກ: ຜະແນກສັງລວມ, ກົມການນຳເຂົ້າ ແລະ ສົ່ງອອກ

ຕະຫຼາດສິ່ງອອກຕົ້ນຕໍມີ ໄທ, ຈີນ, ຫວຽດນາມ, ອິນເດຍ, ກຳປູເຈຍ, ຢີ່ປຸ່ນ, ເຢຍລະມັນ ທັງເຈັດປະເທດທີ່ກ່າວມາໄດ້ມີສ່ວນແບ່ງກວມເອົາ 91.42% ຂອງຕະຫຼາດສິ່ງອອກທັງໝົດ, ສ່ວນທີ່ຍັງເຫຼືອ 8.58% ແມ່ນສ່ວນແບ່ງຂອງຕະຫຼາດສິ່ງອອກຂອງກຸ່ມປະເທດທີ່ສ່ວນແບ່ງຂອງຕະຫຼາດຢູ່ລະຫວ່າງ 0.01% ຫາ 0.57% ແລະ ປະເທດອື່ນໆ 5.17% (ເບິ່ງຮູບສະແດງທີ 7 ລຸ່ມນີ້);

ຮູບສະແດງທີ 7 ໂຄງປະກອບຂອງຕະຫຼາດສິ່ງອອກໂດຍຈັດອັນດັບຕາມມູນຄ່າ ໃນປີ 2020



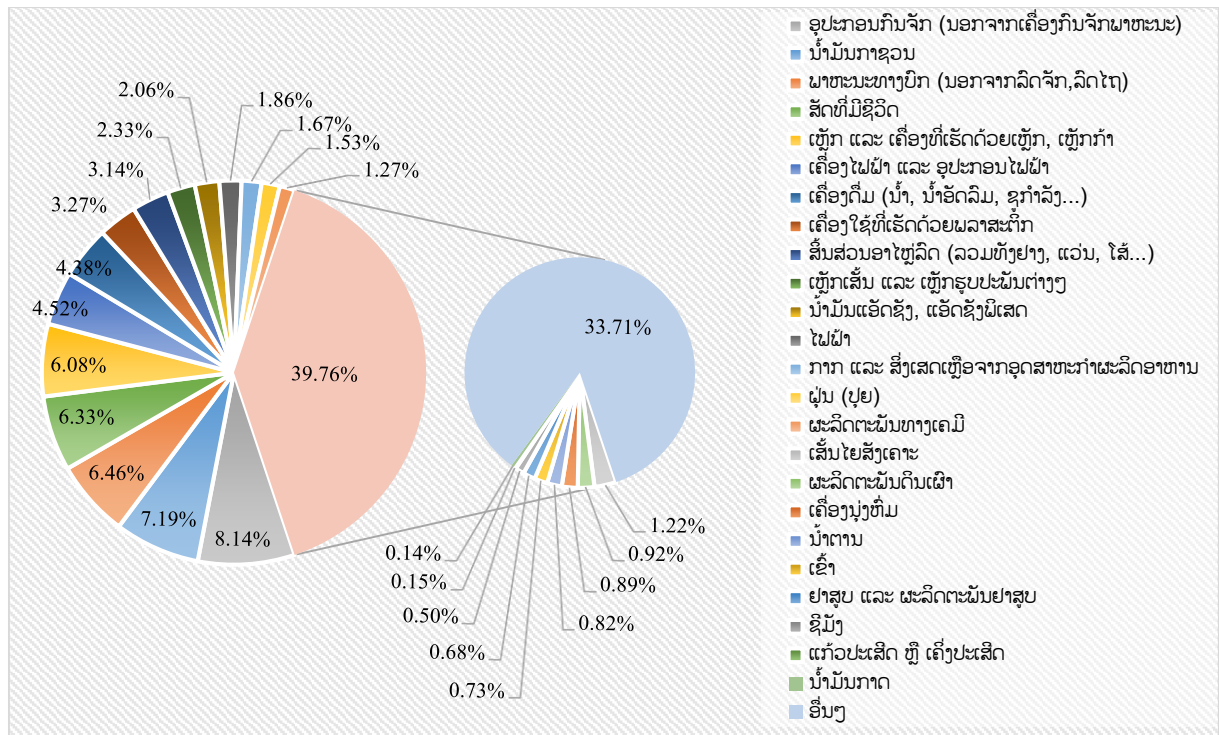
ຫົວໜ່ວຍມູນຄ່າ 6.182,81 ລ້ານໂດລາສະຫະລັດ = 100.00%

ແຫຼ່ງຂໍ້ມູນ: ຂໍ້ມູນລາຍງານຈາກ: ພະແນກສັງລວມ, ກົມການນຳເຂົ້າ ແລະ ສິ່ງອອກ

ໝວດສິນຄ້າທີ່ນຳເຂົ້າກວມເອົາເປີເຊັນສູງກວ່າໝູ່ໄດ້ແກ່: ອຸປະກອນກົນຈັກ, ນ້ຳມັນກາຊວນ, ພາຫະນະທາງບົກ, ສັດທີ່ມີຊີວິດ, ເຫຼັກ ແລະ ເຄື່ອງທີ່ເຮັດດ້ວຍເຫຼັກ, ເຄື່ອງໄຟຟ້າ ແລະ ອຸປະກອນໄຟຟ້າ, ເຄື່ອງດື່ມ, ເຄື່ອງໃຊ້ທີ່ເຮັດດ້ວຍພລາສະຕິກ, ສິນສ່ວນອາໄຫຼລົດ, ເຫຼັກເສັ້ນ ແລະ ເຫຼັກຮູບປະພັນຕ່າງໆ, ນ້ຳມັນແອັດຊັງ ແລະ ແອັດຊັງຟິເສດ, ໄຟຟ້າ, ກາກ ແລະ ສິ່ງເສດເຫຼືອຈາກອຸດສາຫະກຳຜະລິດອາຫານ, ຝຸ່ນ (ປຸຍ) ເຊິ່ງ 15 ໝວດສິນຄ້າສິ່ງນຳເຂົ້າທີ່ກ່າວມານີ້ ມີມູນຄ່າກວມເອົາ 58.96% ຂອງມູນຄ່າການນຳເຂົ້າທັງໝົດ; ນອກຈາກນີ້ 41.04% ແມ່ນໝວດສິນຄ້ານຳເຂົ້າໃນກຸ່ມທີ່ມີມູນຄ່າກວມເອົາເປີເຊັນຢູ່ໃນລະຫວ່າງ 0.14% ຫາ 1.22% ແລະ ໝວດສິນຄ້າອື່ນໆ 33.71% (ເບິ່ງຮູບ ສະແດງທີ 8 ລຸ່ມນີ້);



ຮູບສະແດງທີ 8 ໂຄງປະກອບຂອງໝວດສິນຄ້ານຳເຂົ້າໂດຍຈັດອັນດັບຕາມມູນຄ່າ ໃນປີ 2020

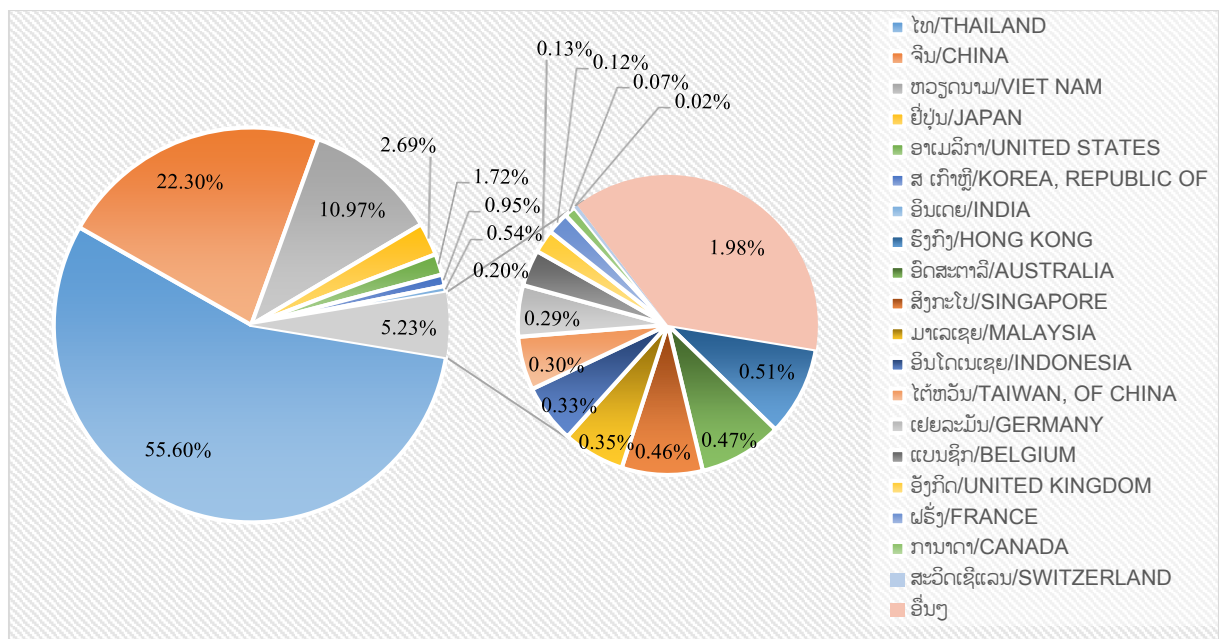


ຫົວໜ່ວຍມູນຄ່າ 5,067.06 ລ້ານໂດລາສະຫະລັດ =100.00%

ແຫຼ່ງຂໍ້ມູນ: ຂໍ້ມູນລາຍງານຈາກ: ພະແນກສັງລວມ, ກົມການນຳເຂົ້າ ແລະ ສົ່ງອອກ

ສິນຄ້າທີ່ນຳເຂົ້າສ່ວນໃຫຍ່ແມ່ນຈາກປະເທດ ໄທ, ຈີນ, ຫວຽດນາມ, ຢີ່ປຸ່ນ, ອາເມລິກາ, ສ ເກົາຫຼີ, ອິນເດຍ ເຊິ່ງວ່າທັງເຈັດປະເທດທີ່ ສປປ ລາວ ໄດ້ນຳເຂົ້າສິນຄ້ານີ້ໄດ້ກວມເອົາ 94.77% ຂອງຕະຫຼາດນຳເຂົ້າທັງໝົດ, ສ່ວນທີ່ຍັງເຫຼືອ 5.23% ແມ່ນສ່ວນແບ່ງຂອງຕະຫຼາດນຳເຂົ້າຂອງປະເທດທີ່ມີສ່ວນແບ່ງຂອງຕະຫຼາດຢູ່ລະຫວ່າງ 0.02% ຫາ 0.50% ແລະ ປະເທດອື່ນໆ 1.98% (ເບິ່ງຮູບສະແດງທີ 9 ລຸ່ມນີ້);

ຮູບສະແດງທີ 9 ໂຄງປະກອບຂອງຕະຫຼາດນຳເຂົ້າໂດຍຈັດອັນດັບຕາມມູນຄ່າ ໃນປີ 2020



ຫົວໜ່ວຍມູນຄ່າ 5,067.06 ລ້ານໂດລາສະຫະລັດ =100.00%

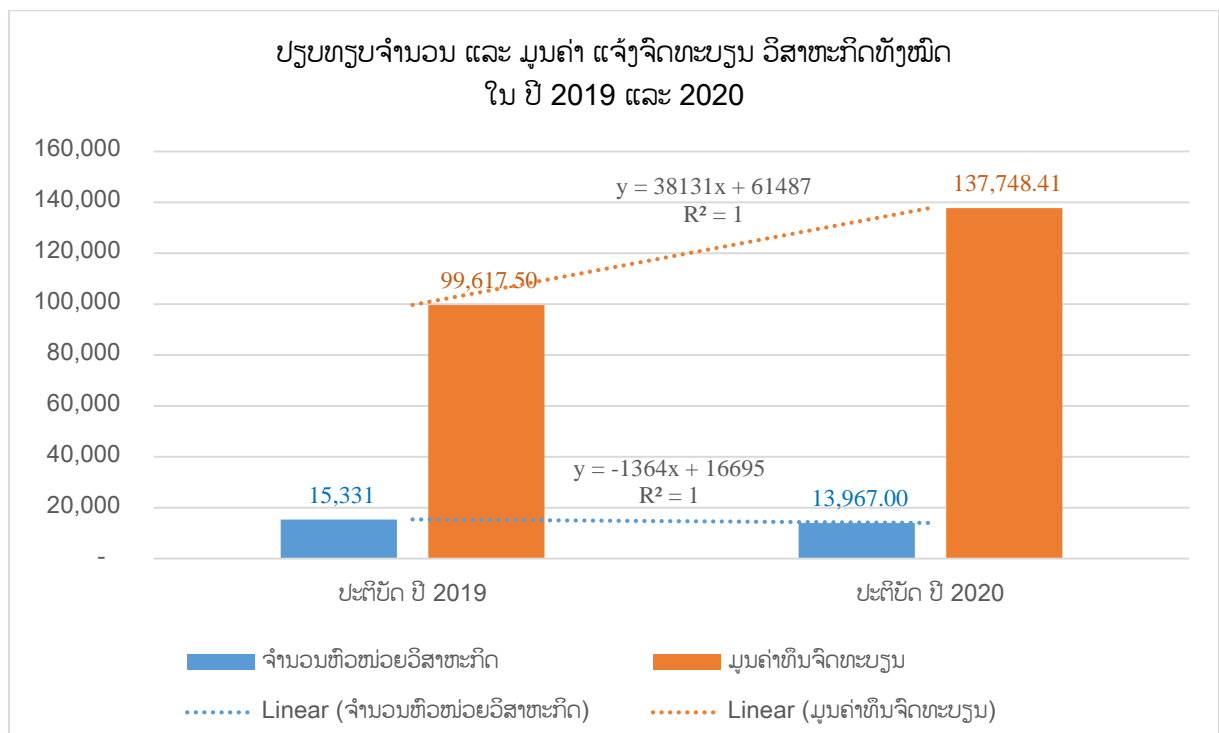
ແຫຼ່ງຂໍ້ມູນ: ຂໍ້ມູນລາຍງານຈາກ: ພະແນກສັງລວມ, ກົມການນຳເຂົ້າ ແລະ ສົ່ງອອກ

ໃນຕາຕະລາງທີ 3 ຂອງເອກະສານຄັດຕິດ ໄດ້ຄາດຄະເນມູນຄ່າການຄ້າຕ່າງປະເທດໃນ 3 ເດືອນຕົ້ນປີ 2021 ແມ່ນ 2,962.50 ລ້ານໂດລາ (ສິ່ງອອກ 1,587.50 ລ້ານໂດລາ ຫຼື ປະມານ 25% ຂອງແຜນການປີທີ່ວາງໄວ້ 6,350.00 ລ້ານໂດລາ ແລະ ນຳເຂົ້າ 1,375.00 ລ້ານໂດລາ ຫຼື ປະມານ 25% ຂອງແຜນການປີທີ່ວາງໄວ້ 5,500.00 ລ້ານໂດລາ); ດັ່ງນັ້ນ, ຈິ່ງຄາດຄະເນມູນຄ່າການຄ້າຕ່າງປະເທດ ໃນປີ 2021 ຈະເພີ່ມຂຶ້ນ 5.33% ຈາກ ປີ 2020 ທີ່ມູນຄ່າ 11,249.87 ລ້ານໂດລາ (ມູນຄ່າສິ່ງອອກ ແລະ ນຳເຂົ້າ ຈະເພີ່ມຂຶ້ນປະມານ 2.70% ແລະ 8.54 % ຕາມລຳດັບ).

#### 4. ສະຖິຕິການຂຶ້ນທະບຽນວິສາຫະກິດ ພາກກິດຈະການທົ່ວໄປ ໃນປີ 2020

ການຂຶ້ນທະບຽນ ແລະ ວິສາຫະກິດ ໃນປີ 2020 ມີ 13,967 ຫົວໜ່ວຍ, ລວມທຶນຈົດທະບຽນທັງໝົດ 137,748.41 ຕື້ກີບ ທຽບໃສ່ໄລຍະດຽວກັນຂອງປີຜ່ານມາ ເຫັນວ່າມີຈຳນວນຫົວໜ່ວຍວິສາຫະກິດທີ່ມາແຈ້ງຂຶ້ນທະບຽນຫຼຸດລົງ 8.90%, ເນື່ອງຈາກວ່າຜົນກະທົບຂອງພະຍາດອັກເສບປອດ ໂຄວິດ 19 ມີຜົນຕໍ່ການຕັດສິນໃຈລົງທຶນຂອງນັກທຸລະກິດ ຈຶ່ງເຮັດໃຫ້ຈຳນວນວິສາຫະກິດຫຼຸດລົງ; ແຕ່ວ່າດ້ານມູນຄ່າທຶນແຈ້ງຈົດທະບຽນເພີ່ມຂຶ້ນ 38.28%, ເນື່ອງຈາກວ່າ ເຖິງຈະມີຈຳນວນວິສາຫະກິດໜ້ອຍກວ່າປີຜ່ານມາກໍຕາມ ແຕ່ມີວິສາຫະກິດທີ່ແຈ້ງມູນຄ່າທຶນຈົດທະບຽນຫຼາຍກວ່າປີຜ່ານມາ. ໝາຍຄວາມວ່າການລົງທຶນໃນພາກກິດຈະການທົ່ວໄປຍັງມີອັດຕາການຂະຫຍາຍຕົວເພີ່ມຂຶ້ນທາງດ້ານມູນຄ່າການລົງທຶນຢູ່ ເມື່ອທຽບໃສ່ໄລຍະດຽວກັນກັບປີຜ່ານມາ (ເບິ່ງຮູບສະແດງ 10 ລຸ່ມນີ້).

ຮູບສະແດງທີ 10 ປຽບທຽບຈຳນວນຫົວໜ່ວຍວິສາຫະກິດ ແລະ ມູນຄ່າແຈ້ງຈົດທະບຽນວິສາຫະກິດທັງໝົດ ໃນລະຫວ່າງ ປີ 2020 ກັບ ປີ 2019

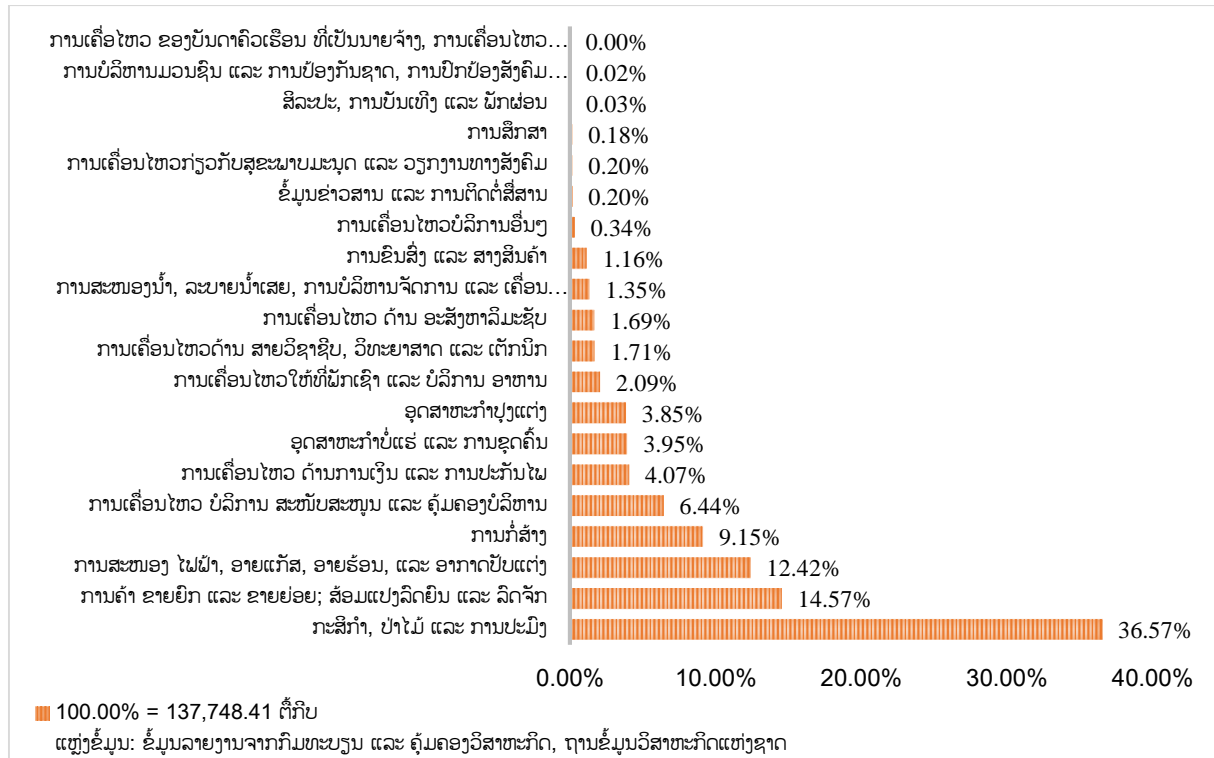


ຫົວໜ່ວຍມູນຄ່າ = ຕື້ກີບ

ແຫຼ່ງຂໍ້ມູນ: ຂໍ້ມູນລາຍງານຈາກກົມທະບຽນ ແລະ ຄຸ້ມຄອງວິສາຫະກິດ, ຖານຂໍ້ມູນວິສາຫະກິດແຫ່ງຊາດ

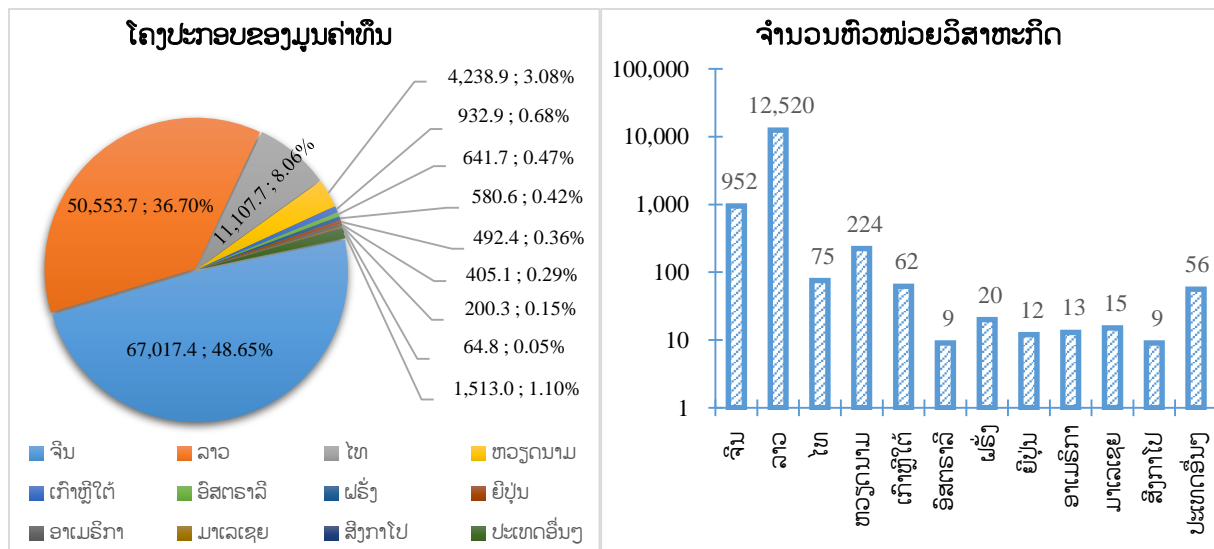


ຮູບສະແດງທີ 11 ໂຄງປະກອບທຶນຈົດທະບຽນວິສາຫະກິດ ແບ່ງຕາມຂະແໜງການ ໃນປີ 2020



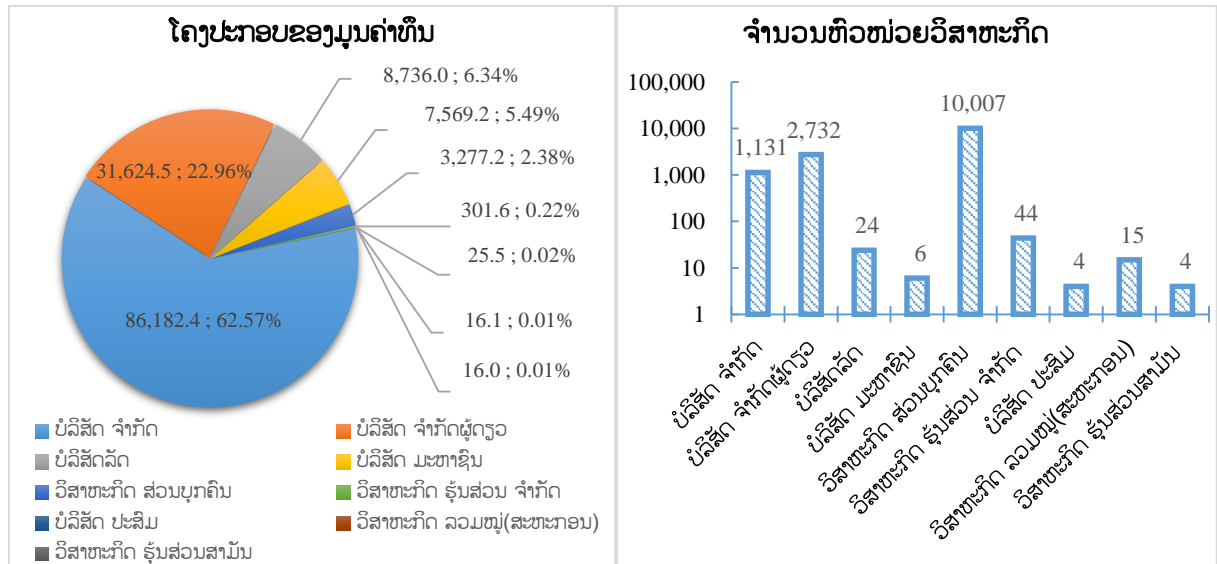
ຮູບສະແດງທີ 11 ໄດ້ສະແດງໃຫ້ເຫັນວ່າ ເມື່ອແຍກຕາມຂະແໜງການທີ່ມີມູນຄ່າທຶນແຈ້ງຈົດທະບຽນວິສາຫະກິດທີ່ກວມເອົາເບີເຊັ່ນຫຼາຍກວ່າໝູ່ແມ່ນ ຂະແໜງກະສິກຳປ່າໄມ້ ແລະ ການປະມົງ 36.57%, ຮອງລົງມາແມ່ນ ການຄ້າຂາຍຍົກ ແລະ ຂາຍຍ່ອຍ ສ້ອມແປງລົດຍົນ ແລະ ລົດຈັກ 14.57%, ອັນດັບສາມແມ່ນ ການສະໜອງໄຟຟ້າ ອາຍແກັສອາຍຮ້ອນ ແລະ ອາກາດປັບແຕ່ງ 12.42%, ການກໍ່ສ້າງ 9.15%, ຕາມດ້ວຍການເຄື່ອນໄຫວ ບໍລິການສະໜັບສະໜູນ ແລະ ຄຸ້ມຄອງບໍລິຫານ 6.44%, ການເຄື່ອນໄຫວ ດ້ານການເງິນ ແລະ ການປະກັນໄພ 4.07%, ອຸດສາຫະກຳບໍ່ແຮ່ ແລະ ການຂຸດຄົ້ນ 3.95% ແລະ ອຸດສາຫະກຳປຸງແຕ່ງ 3.85%; ສ່ວນຂະແໜງການອື່ນໆ ມີມູນຄ່າຕໍ່າກວ່າ 3%.

ຮູບສະແດງທີ 12 ໂຄງປະກອບທຶນຈົດທະບຽນວິສາຫະກິດ ແລະ ຈຳນວນວິສາຫະກິດ ແບ່ງຕາມປະເທດໃນ ປີ 2020



ຮູບສະແດງທີ 12 ໄດ້ສະແດງໃຫ້ເຫັນວ່າ ຫ້າອັນດັບຕົ້ນທີ່ມີມູນຄ່າແຈ້ງຈົດທະບຽນຫຼາຍກວ່າໝູ່ ໃນປີ 2020 ແມ່ນ ຈີນ ກວມເອົາ 48.65% (ມີຈຳນວນ 952 ວິສາຫະກິດ), ສປປ ລາວ 36.70% (ມີຈຳນວນ 12,520 ວິສາຫະກິດ), ໄທ 8.06% (ມີຈຳນວນ 75 ວິສາຫະກິດ) , ຫວຽດນາມ 3.08% (ມີຈຳນວນ 224 ວິສາຫະກິດ) ແລະ ເກົາຫຼີໃຕ້ 0.68% (ມີຈຳນວນ 62 ວິສາຫະກິດ).

ຮູບສະແດງທີ 13 ໂຄງປະກອບທຶນຈົດທະບຽນວິສາຫະກິດ ແລະ ຈຳນວນວິສາຫະກິດ ແບ່ງຕາມປະເພດ ໃນປີ 2020



ຫົວໜ່ວຍມູນຄ່າ 137,748.41 ຕື້ກີບ = 100.00%

ແຫຼ່ງຂໍ້ມູນ: ຂໍ້ມູນລາຍງານຈາກກົມທະບຽນ ແລະ ຄຸ້ມຄອງວິສາຫະກິດ, ຖານຂໍ້ມູນວິສາຫະກິດແຫ່ງຊາດ

ຮູບສະແດງທີ 13 ໄດ້ສະແດງໃຫ້ເຫັນວ່າ: ປະເພດວິສາຫະກິດທີ່ມີ ມູນຄ່າທຶນ ແຈ້ງຈົດທະບຽນກວມເອົາເປີເຊັນສູງກວ່າໝູ່ ແມ່ນ ບໍລິສັດຈຳກັດ 62.57% (ມີຈຳນວນ 1,131 ວິສາຫະກິດ), ອັນດັບສອງບໍລິສັດ ຈຳກັດຜູ້ດຽວ 22.96% (ມີຈຳນວນ 2,732 ວິສາຫະກິດ) ອັນດັບສາມບໍລິສັດລັດ 6.34% (ມີຈຳນວນ 24 ວິສາຫະກິດ) ບໍລິສັດມະຫາຊົນ 5.49% (ມີຈຳນວນ 6 ວິສາຫະກິດ) ແລະ ວິສາຫະກິດ ສ່ວນບຸກຄົນ 2.38% (ມີຈຳນວນ 10,007 ວິສາຫະກິດ) ນອກນັ້ນແມ່ນວິສາຫະກິດປະເພດອື່ນໆ.

ດັ່ງນັ້ນ, ຈຶ່ງຮຽນລາຍງານມາຍັງທ່ານເພື່ອຊາບ ແລະ ຝົຈາລະນານຳໃຊ້ຂໍ້ມູນຕາມຄວາມເໝາະສົມດ້ວຍ.

## ຫົວໜ້າກົມ

ທ່ານ. ພູວຽງ ຟິງສາ

ໝາຍເຫດ: ການໃຊ້ເຄື່ອງໝາຍຈຸດ (.) ໃນເອກະສານນີ້ແມ່ນ

ໝາຍເຖິງການແບ່ງຫົວໜ່ວຍ, ເຄື່ອງໝາຍຈຳເັດ

(.) ໝາຍເຖິງການແບ່ງເສດສ່ວນ ແລະ ມີຕາຕະລາງ

ສະຫຼຸບຕົວເລກຂາດຕົວຄັດຕິດມາພ້ອມນີ້.

ສຳເນົານຳສົ່ງ:

1. ຄະນະນຳ 2 ສະບັບ ຕາງລາຍງານ
2. ບັນດາກົມ 12 ສະບັບ ເພື່ອຊາບ
3. NERI 1 ສະບັບ
4. LNCCI 1 ສະບັບ
5. ເກັບມ້ຽນ 2 ສະບັບ

ຕິດຕໍ່ພົວພັນ:

ກົມແຜນການ ແລະ ການຮ່ວມມື, ສູນສະຖິຕິ ແລະ ຂໍ້ມູນຂ່າວສານ

ໂທ 021 911628, 020 56622688